

2.4. Rozmiary i przejawy niedostosowania społecznego młodzieży przebywającej w Salezjańskim Ośrodku Wychowawczym

Wiek XX przyniósł ludzkości wiele zmian. Nowoczesne technologie, liczne wynalazki oraz rozwój komunikacji elektronicznej to jedynie część osiągnięć cywilizacyjnych, które miały pomóc i ułatwić życie każdemu człowiekowi. Jednakże wraz z pozytywnymi aspektami wystąpiły zjawiska nieoczekiwane i niepożądane, takie jak wzrost patologii i zachowań dewiantycznych dzieci i młodzieży. Przejawiają się one licznymi konfliktami z rówieśnikami, rodziną i nauczycielami, niechęcią do szkoły, wagarami, zachowaniami agresywnymi, uciezkami z domu, używaniem środków odurzających oraz przestępczością. Zjawisko to przybiera ponadto coraz groźniejsze formy, nasila się, a swym zasięgiem obejmuje coraz więcej dorastających. Skuteczne przeciwdziałanie wymaga dobrania właściwych metod, które umożliwią zbadać zarówno objawów jak i przyczyn tego niepokojącego stanu. Celem prezentowanych w tym artykule badań jest przedstawienie objawów i poziomu niedostosowania społecznego młodzieży przebywającej w Salezjańskim Ośrodku Wychowawczym w Trzcińcu oraz scharakteryzowanie częstotliwości występowania wybranych czynników ryzyka niedostosowania społecznego w tej grupie młodzieży. Czynnikiem ryzyka są te zmienne, które wiążą się z wysokim prawdopodobieństwem wystąpienia zachowań stanowiących zagrożenie dla prawidłowego rozwoju, bezpieczeństwa, zdrowia oraz funkcjonowania w społeczeństwie (Ostaszewski, 2003, s. 89-90). Uzyskane wyniki badań umożliwią podjęcie działań pomocowych dostosowanych do poziomu i rodzaju zaburzeń wychowanków.

Zjawisko niedostosowania społecznego i jego wybrane uwarunkowania

Zjawisko niedostosowania społecznego rozpatrywane jest w sposób wieloaspektowy. Poznanie obejmować powinno zachowania osoby niedostosowanej, jej dążenia oraz skutki postępowania, jak również wymagania, jakie sytuacja ta stawia najbliższemu otoczeniu. Termin „niedostosowanie społeczne” na grunt polskiej literatury wprowadziła w 1959 roku M. Grzegorzewska. W jej ujęciu niedostosowanie to „tendencje społecznie negatywne” charakteryzujące się szeregiem specyficznych cech. Są to min.: odwrócenie zainteresowań od wartości pozytywnych, podziw i zainteresowanie dla tzw. złych czynów, nieżyczliwy stosunek do człowieka, konflikty z otoczeniem, nieumiejętność respektowania norm, zarządzeń i regulaminów oraz kłamstwa, zrzucenie winy oraz niechęć do pracy i nauki (Lipkowski, 1987, s. 25). J. Konopnicki (Konopnicki, 1971, s. 20-21) dokonując analizy zjawiska niedostosowania nie ogranicza się do wypisania behawioralnych czynników, ale wskazuje również ich następstwa. Stwierdza on, że działanie osoby niedostosowanej społecznie nacechowane jest kilkoma zasadniczymi postawami, tj.: wrogość w stosunku do dorosłych lub do dzieci, gwałtowność reakcji nieadekwatnych do działających w danej sytuacji bodźców, agresywność i negatywizm. Autor ten podkreśla, że dana osoba nie działa w swoim najlepszym interesie, lecz jest to przede wszystkim wynikiem przyczyna stanów frustracyjnych. Jej reakcje są skomplikowa-

ne, trudne do przewidzenia, co w konsekwencji powoduje poczucie braku sukcesu – głównego motoru działania. Dalszym następstwem tego skomplikowanego łańcucha przyczyn i skutków jest brak zadowolenia oraz poczucie, że jest się nieszczęśliwym. Najczęstsze objawy niedostosowania to: agresja, lenistwo szkolne, nieprzestrzeganie wewnętrznych zarządzeń i przepisów szkoły, zaburzenia koncentracji uwagi, lęklivość, konflikty z nauczycielami, wzmożone konflikty z rówieśnikami, wagary, notoryczne kłamstwa, udział w grupach nieformalnych (podkulturach), picie alkoholu, używanie środków odurzających, ucieczki z domu, przestępczość, próby samobójcze oraz prostytutka. Poznanie objawów niedostosowania społecznego pozwala na dokładną diagnozę a co za tym idzie prawidłowo dobrane działania profilaktyczne. Symptomy – jako widoczny składnik wykołajenia – pozwalają badaczowi dotrzeć do głębi uwarunkowań i zaburzeń, które w sposób niekorzystny wpływają na funkcjonowanie jednostki. Uwarunkowania niedostosowania społecznego mogą być natury biopsychicznej, jak i socjokulturowej.

Do pierwszej grupy przyczyn zalicza się min. anomalie endokrynologiczne, zespół deficytu uwagi i nadpobudliwości, jak również działające w okresie rozwoju zarodka i płodu czynniki paragenetyczne (Pospiszyl i Żabczyńska, 1980; Zajączkowski, 2003). Wpływ czynników wewnętrznych na zachowanie człowieka jest różnorodny i zależy od odporności organizmu oraz od częstotliwości i siły występowania elementów patogennych.

Drugą grupę stanowią czynniki socjokulturowe, w skład których wchodzi środowisko rodzinne, szkolne, rówieśnicze oraz zmiany makrosocjalne.

Zagrożenia tkwiące w rodzinie to min.:

- dysfunkcje, tj. alkoholizm, narkomania, przestępczość itp.;
- nieprawidłowe postawy rodzicielskie tj. jawne odrzucenie, nadmierne wymagania i perfekcjonizm, nadmierna opieka oraz ciągłe niezadowolenie i krytykowanie poczynąń dziecka;
- zaburzenia w zakresie komunikacji wewnątrzrodzinnej;
- tworzenie tajemnic, ukrywanie lub nieświadomianie sobie poważnych problemów;
- sztywność ról przypisanych poszczególnym członkom rodziny i konieczność ich wypełniania (McWhirter, 2001; Minkiewicz, 2003; Robinson, Rhoden 2005; Urban, 2000).

Czynniki, które tkwią w środowisku szkolnym i wpłynąć mogą na powstanie niedostosowania społecznego młodzieży to min. przeludnienie zespołów klasowych, zmiany w go-dzin lekcyjnych, ocenianie, brak higieny pracy umysłowej oraz częste nieprzestrzeganie praw ucznia. Warunki te nie sprzyjają zasadzie indywidualnego traktowania, ani też możliwości dostrzegania problemów, które może mieć dziecko.

Duże znaczenie dla młodego człowieka ma środowisko rówieśnicze. Od około 13 roku życia potrzeba akceptacji ze strony rówieśników osiąga taki poziom, iż w celu jej zaspokojenia dorastający może podejmować zachowania sprzeczne nawet z jego osobistymi wartościami. Naturalne jest więc, że szuka on poparcia i akceptacji ze strony rówieśników. Odrzucenie, izolacja, nieakceptacja czy też brak możliwości utrzymywania jakichkolwiek kontaktów interpersonalnych stają się istotną zmienną determinującą zachowania dewiacyjne dzieci i młodzieży (Zajączkowski, 2003, s. 40-41).

Do czynników makrosocjalnych zaliczyć można procesy urbanizacji i industrializacji oraz wynikające z nich skutki w sferze świadomości społecznej, systemu wartości i w zachowaniach ludzkich oraz rozwój społeczności miejskich, które sprzyjają anonimowości rodzin i jednostek (Minkiewicz, 2003, s. 275).

Metoda

W prezentowanych badaniach posłużono się metodą sondażu diagnostycznego. Jest ona „sposobem gromadzenia wiedzy o atrybutach strukturalnych i funkcjonalnych oraz dynamice zjawisk społecznych, opiniach i poglądach wybranych zbiorowości, nasilaniu się i kierunkach rozwoju określonych zjawisk i wszelkich innych zjawiskach instytucjonalnie nie zlokalizowanych – posiadających znaczenie wychowawcze - w oparciu o specjalnie dobraną gru-

pę reprezentującą populację generalną, w której badane zjawisko występuje" (Pilch, Bauman, 2001, s. 80). Metoda jest pojęciem najszerszym i nadrzędnym. Dobór technik i narzędzi warunkowany jest metodą, która została wybrana do przeprowadzenia badań. Technika, będąc czynnością poznawczą, konkretyzuje i bliżej określa sposób rozwiązania problemu. Badając niedostosowanie społeczne młodzieży przebywającej w Salezjańskim Ośrodku Wychowawczym wykorzystano techniki takie jak: ankieta, wywiad oraz analiza dokumentów.

Ankieta jest niezastąpiona w badaniach pedagogicznych jako sposób pozyskiwania cech zbiorowości, faktów, opinii o zdarzeniach, czy też danych ilościowych. Jej narzędziem jest kwestionariusz, którego pytania są zwykle krótkie, zamknięte, jednoznaczne i zapatrzone w kaferię. Do badań nad niedostosowaniem wykorzystano kwestionariusz Skali Niedostosowania Społecznego (SNS) L. Pytki. Pozwala on na określenie intensywności i częstotliwości tych zachowań lub cech jednostek, które uznawane są przez społeczeństwo za niekorzystne i szkodliwe. SNS składa się z sześciu podskal badających kolejno:

- nieprzystosowanie rodzinne,
- rówieśnicze,
- szkolne,
- nasilenie zachowań antyspołecznych,
- kumulację niekorzystnych czynników biopsychicznych oraz
- kumulację niekorzystnych czynników socjokulturowych i środków profilaktyczno - korekcyjnych.

Każda podskala zawiera dziesięć pytań. O nieprzystosowaniu jednostki w danym obszarze wnioskuje się na podstawie przejawianych przez nią form i rodzajów zachowania postrzeganych przez otoczenie społeczne, a zwłaszcza przez tzw. „osoby socjalizująco znaczące”. Dla potrzeb SNS za osoby socjalizująco znaczące uznano: rodziców, kolegów, nauczycieli i wychowawców badanej osoby. Interpretacja wyników SNS opiera się głównie na danych pochodzących z obserwacji zachowania się jednostki, której niedostosowanie jest przedmiotem diagnozy. Otrzymane surowe wyniki zamienia się na wyniki stenowe, określając w ten sposób poziom niedostosowania badanej młodzieży.

Drugą techniką, która pomogła określić objawy wycofania badanych był wywiad. Do badań środowiskowych, gdzie celem jest możliwe wszechstronne poznanie istotnych zjawisk wychowawczych najlepiej służą wywiady nieskategoryzowane, pozwalające - poprzez stawianie dodatkowych pytań - na pogłębienie istotnych dla badacza zagadnień. Ze względu na sposób prowadzenia zastosowano tutaj wywiad jawny nieformalny, w którym badani orientując się w fakcie prowadzenia z nimi wywiadu, nie byli poinformowani o właściwym jego przedmiocie (Łobocki 2001; Pilch, Bauman 2001).

Trzecią zastosowaną w niniejszych badaniach techniką jest analiza dokumentów. Pozwoliła ona na gromadzenie wstępnych, opisowych, czy też ilościowych informacji o badanym zjawisku. Analizie poddane zostały wszystkie dostępne dokumenty wychowawców, które zgromadzone były w Ośrodku. Należały do nich: świadectwa szkolne, opinie nauczycieli i pedagoga, diagnoza psychologiczna, orzeczenie z poradni psychologiczno - pedagogicznych, decyzja sądu oraz opinie kuratorów. Narzędziem analizy dokumentów jest protokół.

Analiza wyników badań

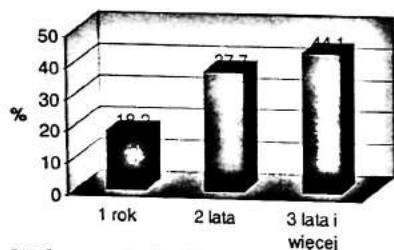
Badaniami objęto siedemdziesięciu siedmiu chłopców przebywających w Salezjańskim Ośrodku Wychowawczym w Trzcińcu w województwie zachodniopomorskim.

Charakterystyka czynników ryzyka niedostosowania występujących w badanej grupie

Analiza miejsca zamieszkania wskazuje, że największą grupę badanych (bo aż 73%) stanowią mieszkańcy dużych aglomeracji miejskich. Dominują Wrocławscy, Gdańszczanie, War-

szwaciacy oraz Szczecinianie. Drugą co liczby osób grupę stanowią mieszkańcy małych miast i miasteczek. Jest ich 22%. Najmniej osób pochodzi ze wsi (5%). Dane te mogą sugerować, że zamieszkiwanie w wielkich miastach w znaczny sposób wpływać może na wykołnienie społeczne osób z grupy ryzyka. „Blokowiska”, anonimowość w szkole i na osiedlu i wiele podobnych czynników wzmagać może poczucie osamotnienia i zagubienia młodego człowieka.

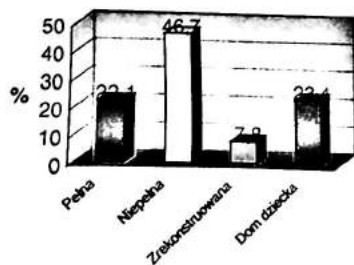
Dalsza analiza wyników pokazuje, że większość wychowanków (44,1%) posiada co najmniej trzyletnie opóźnienia szkolne. Wśród badanych nie znajduje się ani jedna osoba, która nie miałaby problemów z uzyskaniem promocji do następnej klasy. Niski poziom osiągnięć szkolnych doprowadza u jednostki do powstania przykrego stanu poczucia nierówności na tle porównywania swoich osiągnięć szkolnych z osiągnięciami kolegów i rodzeństwa. Niejednokrotnie też toruje on drogę do zachowań przestępczych.



Wykres nr 1. Opóźnienie szkolne badanej młodzieży

Źródło: badania własne

Kolejny etap badań polegał na określeniu struktury rodzinnej wychowanków. Dane wskazują, iż prawie połowa badanych wychowuje się w rodzinie niepełnej. Drugą grupę stanowią wychowankowie domów dziecka, którzy znaleźli się w nich z powodu odebrania władzy rodzicielskiej ich rodzicom. Sytuacja taka niejednokrotnie wpływa bardzo niekorzystnie na rozwój i zachowanie młodego człowieka. Z rodzin pełnych pochodzi jedynie 22,1% badanych, zaś ze zrekonstruowanych, w których samotny rodzic ponownie zawarł związek małżeński - 7,8%. Wyniki zawarte zostały na poniższym wykresie.



Wykres nr 2. Struktura rodziny wychowanków SOW

Źródło: badania własne

Następnie zajęto się przeanalizowaniem sytuacji rodzinnej chłopców ze względu na występowanie patologii. Uzyskane dane pokazują, że dysfunkcje występują aż w 80,5% rodzin, zaś w 19,5% rodzin zjawisko to nie występuje. Jest to bardzo niepokojące, gdyż to właśnie w rodzinie kształtują się przyzwyczajenia, które - jeśli są szkodliwe społecznie - mogą prowadzić do niedostosowania młodzieży.

Zdecydowana większość wychowanków pochodzi z rodzin, w których sytuacja ekonomiczna jest zła, a otrzymywane za pracę wynagrodzenia nie wystarczają na zaspokojenie podstawowych potrzeb. Grupa ta stanowi 67,5% całej populacji. Rodziny żyjące w biedzie, w permanentnym stresie i frustracji oraz w braku poczucia stabilności, stają się często niewydolne wychowawczo. Wychowujące się w nich dzieci doświadczają niejednokrotnie poczucia marginalizacji, co wzmacnia zachowania agresywne. Wychowankowie SOW pochodzący z rodzin nie mających kłopotów finansowych stanowią 32,5%.

Poziom i objawy niedostosowania społecznego chłopców z Salezjańskiego Ośrodka Wychowawczego

Wyniki badań przeprowadzonych za pomocą Skali Niedostosowania Społecznego pokazują, że najliczniejszą grupę (67,5%) stanowią chłopcy, których poziom niedostosowania rodzinnego jest wysoki. Przeciętny poziom nieprzystosowania w środowisku rodzinnym przejawia 32,5% wychowanków, zaś ani jeden z nich nie charakteryzuje się poziomem niskim. Podskala ta bada zarówno formalny związek dziecka z rodziną, jak również kontrolę czasu spędzanego poza domem, wykonywanie obowiązków domowych, czas wolny, konflikty, podatność na perswazję, reagowanie na groźby i kary oraz identyfikację z członkami rodziny. Autor skali zwraca uwagę na fakt, że wysokie wyniki uzyskane w powyższej podskali świadczą o burzonych stosunkach panujących w rodzinie (Pytka, 2005, s. 367). Liczne konflikty, upór, negatywne wzory zachowań, nieprawidłowa struktura rodziny oraz brak pozytywnych więzi są czynnikami, które nie tylko dezintegrują życie w rodzinie, ale również bardzo negatywnie wpływają na funkcjonowanie jednostki wśród rówieśników. Wadliwe przystosowanie się jednostki do grupy rówieśniczej bada podskala druga. Zastosowane tu wskaźniki to: nawiązywanie i utrzymywanie znajomości z rówieśnikami, akceptacja, popularność, więź, umiejętność współpracy, uczynność, upodobania towarzyskie, sprzeczki, dotrzymywanie obietnic i zobowiązań. Na podstawie tej podskali widać, że najwięcej badanych - 57% - wykazuje przeciętny poziom nieprzystosowania. Pozostałych chłopców (43%) cechuje wysoki poziom nieprzystosowania rówieśniczego. Żaden z badanych nie zalicza się do kategorii „niski poziom nieprzystosowania rówieśniczego”. Nieumiejętność funkcjonowania w grupie znajduje swoje odzwierciedlenie w stosunkach panujących w klasie szkolnej oraz w chęci jednostek do realizacji obowiązku szkolnego. To z kolei prowadzić może do wagarowania, nasilenia się konfliktów oraz narastających opóźnień w sferze edukacji.

Kolejny etap badań polegał na analizie nieprzystosowania szkolnego wśród wychowanków Salezjańskiego Ośrodka Wychowawczego. Badania wykazały, że 31% chłopców w przejawia przeciętny poziom nieprzystosowania szkolnego, a 69% charakteryzuje się poziomem wysokim. U żadnego z wychowanków nie stwierdzono niskiego poziomu niedostosowania szkolnego.

Wyniki podskali czwartej badającej nasilenie zachowań antyspołecznych wskazują na to, że przeważająca część badanych (95%) przejawia wysoki stopień zachowań antyspołecznych. Należą do nich kłamstwa, wagary, alkoholizowanie się, ucieczki z domu, kradzieże oraz zachowania agresywne, autoagresywne, przestępczość i niekonwencjonalne zachowania seksualne. Przeciętnym poziomem zachowań antyspołecznych charakteryzuje się 5% chłopców, zaś na niskiego poziomu nie stwierdzono u żadnego z badanych.

Analiza występowania niekorzystnych czynników biopsychicznych wskazuje u 49% młodzieży na poziom wysoki. Jest to głównie nadpobudliwość, dysleksja i dysgrafia lub bierność i ospałość. Nieco mniej chłopców (42%) ma przeciętny poziom syndromów natężeń biopsychicznej, zaś 9% niski.

Podskala ostatnia, dotycząca czynników socjokulturowych oraz środków profilaktyczno-wychowawczych, nie mierzy bezpośrednio ani intensywności, ani częstotliwości zachowań.

wań antyspołecznych. Umożliwia ona zebranie informacji o wadliwości społecznego funkcjonowania jednostki poprzez analizę czynników środowiskowych, które zwiększają jej szanse na przyjęcie dewiacyjnych wzorów zachowania. Niski status ekonomiczny rodziny charakteryzujący 67,5% wychowanków, jak również nadużywanie alkoholu przez rodziców lub opiekunów (62,3%) lub ich przewlekłe choroby (50,6%) ograniczają możliwości dobrego wychowywania i skupiają uwagę wszystkich domowników na problemach domowych a nie na sprawach dzieci. To z kolei blokuje możliwość zaspokojenia u nich podstawowych potrzeb emocjonalnych. Analiza poziomu występowania uwarunkowań socjokulturowych oraz środków profilaktyczno-korekcyjnych wykazała, że u większości osób plasuje się ona na pozycji wysokiej. Dotyczy to 68,8% badanych, natomiast u 31,2% wystąpił poziom przeciętny.

Wnioski

Szczegółowa analiza wyników badań pozwala na stwierdzenie, że proces wykołajenia społecznego młodzieży przebywającej w SOW jest dalece posunięty, czego przejawem są nasilone zachowania antyspołeczne, nieprzystosowanie szkolne, rodzinne oraz kumulacja niekorzystnych czynników socjokulturowych. Zaproponować więc można działania pomocowe o charakterze zintegrowanym, które obejmować będą wszelkie środowiska funkcjonowania chłopców: rodzinę, szkołę i środowisko rówieśnicze.

W zakresie środowiska rodzinnego należałoby pomóc rodzicom lub opiekunom w wypełnianiu swych rodzicielskich powinności, poprzez: ukazanie dróg wyjścia z uzależnienia, wzmocnienie ich pozytywnych oddziaływań oraz nauczenie konstruktywnych sposobów radzenia sobie w sytuacjach trudnych. Wobec środowiska rówieśniczego propozycją oddziaływań może być strategia alternatyw, dzięki której młodzież spędzała będzie swój wolny czas w sposób społecznie akceptowany i pozytywny. Zabieg ten powinien ograniczać chłopcom chęć wstępowania do podkultur preferujących negatywne wzorce zachowań. Istotne może być także tworzenie wychowankom warunków do rozwijania kompetencji społecznych umożliwiających dobre kontakty z innymi ludźmi i zaspokajanie dzięki temu najważniejszych potrzeb psychicznych.

Do działań szkolnych należy włączyć zajęcia kompensacyjno - wyrównawcze, które umożliwią chłopcom uzupełnienie materiału lekcyjnego, a co za tym idzie zahamowanie narastania opóźnień szkolnego.

Streszczenie

Niniejsza praca stanowi charakterystykę objawów i poziomu niedostosowania badanej młodzieży. Ukazuje ona również niewielki obszar oddziaływań pomocowych, od których zacząć można współpracę z wychowankami i ich rodzinami. Wskazano, że wzmocnienie czynników chroniących i osłabienie czynników ryzyka da szansę badanej młodzieży na takie funkcjonowanie w środowisku, które nie będzie przynosiło szkody i niebezpieczeństwa dla nich samych i dla ich otoczenia.

Abstract

The following article presents a description of the research of social maladjustment concerning the youth residing in the Salesian Educational Centre. The symptoms of maladjustment are: aggression, hostility, serious conflicts with parents, teachers and peers, truancy and abusing psychoactive substances. The reasons for such phenomenon might be both biopsychic and socio-cultural.

The group which underwent the research consisted of 77 boys in the age of 14 – 18. The method of diagnostic poll that was used, had applied Social Maladjustment Scale by L. Pytka.

The results of the research indicate the high level of maladjustment of the examined youth in each of the six parts of the scale. In order to reduce the sources and the symptoms of social maladjustment leading in the integrated aid seems to be crucial. Such actions should include all the social backgrounds which the examined youth come from.

Bibliografia:

1. Konopnicki J., Niedostosowanie społeczne, Warszawa 1971.
2. Lipkowski O., Resocjalizacja, Warszawa 1987.
3. Łobocki M., Wprowadzenie do metodologii badań pedagogicznych, Kraków 2001.
4. McWhirter J.J., McWhirter B. T., McWhirter A. M., Zagrożona młodzież, Warszawa 2001.
5. Minkiewicz A., Uwarunkowania patologii wśród młodzieży i możliwości przeciwdziałania, [w:] Patologia społeczna wśród młodzieży. Stan, metody analizy i sposoby przeciwdziałania, pod redakcją A. Minkiewicza, Warszawa 2003.
6. Ostaszewski K., Skuteczność profilaktyki używania substancji psychoaktywnych, Warszawa 2003.
7. Pilch T., Bauman T., Zasady badań pedagogicznych. Strategie ilościowe i jakościowe, Warszawa 2001.
8. Pospiszyl K., Żabczyńska E., Psychologia dziecka niedostosowanego społecznie, Warszawa 1980.
9. Pytka L., Pedagogika resocjalizacyjna, Warszawa 2005.
10. Robinson B. E., Rhoden J. L., Pomoc psychologiczna dla dzieci alkoholików, Warszawa 2005.
11. Urban B., Zaburzenia w zachowaniu i przestępczość młodzieży, Kraków 2000.
12. Zajączkowski K., Profilaktyka zachowań dewiacyjnych dzieci i młodzieży, Toruń 2003.