

### 3.2. Tożsamość regionalna młodzieży Kujaw i Pomorza<sup>1</sup>

W roku 2004 minęło 5 lat funkcjonowania województwa kujawsko-pomorskiego, nowego regionu administracyjnego utworzonego z przeważającej części terenu byłych województw: bydgoskiego, toruńskiego i włocławskiego. Mimo zróżnicowania etnograficznego i historycznego krain wchodzących w skład województwa, można mówić o trwałości powiązań kulturowych, administracyjnych i ekonomicznych gdyż:

- dominującym terytorium nowego regionu są Kujawy, których ludność pomimo wiekowego podziału w okresie zaborów zachowała własne tradycje, zwyczaje, obrzędy;
- do czasu reformy administracyjnej w roku 1975, terytorium obecnego województwa kujawsko-pomorskiego wchodziło w skład ówczesnego województwa bydgoskiego.

Wobec powyższego zasadne jest pytanie o tożsamość regionalną mieszkańców województwa kujawsko-pomorskiego.

#### 1. Pojęcie tożsamości

W ujęciu encyklopedycznym tożsamość oznacza „okazywanie innym jednostkom i samemu sobie identyfikacji (utożsamiania się) z jakimiś elementami rzeczywistości społecznej, takie umożliwienie innym zidentyfikowania, zdefiniowania i rozpoznania danego obiektu przez pewne cechy charakterystyczne dla danego obiektu” (Olechnicki, Załęcki, 2000, s. 228). Zatem istotą tożsamości jest to co łączy, a nie to co dzieli i różni. Tożsamość najczęściej kojarzy się z pytaniem „Kim jestem?”. P. Sztompka uważa, że dla filozofa możliwość takiej autodefinicji jest wyróżniającą się cechą człowieka, a jej precyzyjne sformułowanie znamię dojrzalego człowieczeństwa. W ujęciu socjologicznym odpowiedź na pytanie „Kim jestem?” wiąże się z samooceną dobrą lub złą, która decyduje o tym jak działamy: innowacyjnie czy zachowawczo, twórczo czy wstydliwie i nieśmiało (Sztompka, 2003).

Termin „tożsamość” tłumaczony jako identyfikacja używany jest dla określenia niepowtarzalności jednostki lub grupy. Tożsamość jednostkowa, osobowa, albo inaczej podmiotowa wyrasta z potrzeby unikatowości. Oznacza jakieś cechy indywidualne przynależne nam i tylko nam. Kształtuje się wskutek potrzeby człowieka, szukania i kreowania sensu życia. Indywidualna tożsamość jest odpowiedzią na pytanie dotyczące płci, wieku, rodziny, religii, wykształcenia, pracy, pozycji socjalno-ekonomicznej, poglądów politycznych. To z jednej strony poczucie „bycia u siebie”, a z drugiej doświadczenia „obcości”, „inności” w nieustannej konfrontacji z ludźmi i grupami społecznymi oraz ich kulturą (Nikitorowicz, 1999, s. 151). Tożsa-

<sup>1</sup> Raport z badań nad projektem pt. „Tożsamość regionalna młodzieży regionu kujawsko-pomorskiego” realizowanym na podstawie umowy EK.1.1152-UZL/2005 zawartej między Województwem Kujawsko-Pomorskim a Kujawsko-Pomorską Szkołą Wyższą w Bydgoszczy.  
Pracę nad projektem prowadził zespół pracowników Kujawsko-Pomorskiej Szkoły Wyższej przy współdziałaniu pracowników Zakładu Dydaktyki Historii UKW w Bydgoszczy; kierownik zespołu - Paweł Prusak - prof.nadzw.KPSW, członkowie: dr Barbara Ciżkowicz, dr Andrzej Nyderek, dr Ewa Puls, mgr Jerzy Lindner, mgr Sebastian Malinowski. Konsultacja naukowa - prof.zvcdr hab.I.RuKa.

mość grupowa wyrasta ze świadomego orientowania się ludzi na wartości grupy, które decydują o swoistości i odrębności, wyrażających się w emocjonalnym stosunku do takich wartości jak własna rodzina i jej dzieje, historia miejscowości, ulicy, dzielnicy, tradycji regionu, własnego kraju, narodu. Stąd poczucie zakorzenienia, swojskości (tamże).

Tożsamość grupowa jest sumą wszystkich społecznych identyfikacji: etnicznych, religijnych, historycznych, terytorialnych, z których korzysta podmiot przy opisywaniu siebie (tamże, s. 67). W tym procesie istotna jest identyfikacja z osobami znaczącymi, ze środowiskiem lokalnym, prowadząca do ukształtowania człowieka w społeczności lokalnej – osoby zakorzenionej w swoistej, bliskiej sobie przestrzeni społeczno-kulturowej, a jednocześnie włączającej się w szersze zbiorowości: regionalną, narodową, europejską. Odmianą tożsamości grupowej zwanej też tożsamością społeczną (zbiorową) jest tożsamość kulturowa rozumiana jako względnie trwała identyfikacja określonej grupy ludzi i pojedynczych jej członków z określonym układem kulturowym tworzoną przez zespół idei, przekonań, poglądów, z konkretnymi zwyczajami i obyczajami, z systemem wartości i norm postępowania (Petrykowski, 2003, s. 183).

Tożsamość regionalną należy rozumieć jako szczegółowy przypadek tożsamości społecznej zarazem kulturowej, opartej na tradycji regionalnej odnoszącej się do konkretnego regionu, jego specyficznych cech społecznych, kulturowych, gospodarczych i krajobrazu, wyróżniających go spośród innych regionów (Szczepański, 1999, s. 7). Tożsamość regionalną najlepiej charakteryzują: stopień identyfikacji z regionem, jego społecznością i kulturą; poczucie odrębności; przypisanie do terytorium, do swojej małej ojczyzny; świadomość dziedzictwa kulturowego; związek emocjonalny z dziejami regionu oraz wspólnota gospodarowania, ekonomia regionalna, kooperacja i konkurencja międzyregionalna (tamże, s. 184–185).

W badaniu tożsamości regionalnej młodzieży nie sposób pominąć świadomości historycznej, rozumianej jako „(...) zjawiska związane z włączeniem przeszłości do aktualnej świadomości indywidualnej i społecznej, sumę informacji, wyobrażeń, opinii, poglądów, w tym mitów i stereotypów, wartości i symboli oraz sposobów myślenia o przeszłości, a także zachowań i czynności z tego wynikających (Rulka, 2002, s. 37).

## 2. Metodologiczne podstawy realizacji projektu

Województwo kujawsko-pomorskie zamiennie określane jako region kujawsko-pomorski, powstało w 1999 roku, w wyniku nowego podziału administracyjnego Polski. Obejmuje przeważającą część terenu byłych województw: bydgoskiego, wrocławskiego i toruńskiego. Jego zróżnicowanie kulturowe jest rezultatem przynależności do nowo powstałego regionu następujących krain: Borów Tucholskich, Kociewia, Krajny, Kujaw, Pałuk, Pomorza Nadwiślańskiego i skrawka Wielkopolski i Ziemi Dobrzyńskiej. Kolejnym czynnikiem różnicującym może być spuścizna dziejowa – przynależność tych krain do dwóch różnych zaborów, a w okresie międzywojnia do trzech województw.

Jeśli przyjmiemy, że „regionem historycznym jest terytorium, które jako pewna całość może wylegitymować się odrębnymi dziejami (Topolski, 1999, t.I, s. 24) można mieć wątpliwości co do zasadności określenia „region kujawsko-pomorski”. Jednak dominującym terytorium regionu są Kujawy, których odrębność dziejowa w stosunku do innych regionów nie budzi wątpliwości. Ludność Kujaw, pomimo wiekowego podziału w okresie zaborów, zachowała własną tradycję, zwyczaje, obrzędy. W okresie powojennym, do czasu reformy administracyjnej w 1975 roku, terytorium obecnego województwa kujawsko-pomorskiego wchodziło w skład dawnego województwa bydgoskiego. W okresie tym wykształciły się powiązania administracyjne, ekonomiczne, kulturowe. Wobec powyższego celowe wydaje się pytanie o tożsamość mieszkańców regionu.

Przedmiotem badania była tożsamość młodzieży Kujaw i Pomorza, a jego celem zdiagnozowanie zjawiska.

## 2.1. Problemy badawcze

Problem główny:

Czy i w jakim stopniu młodzież Kujaw i Pomorza identyfikuje się ze swoim regionem?

Problemy szczegółowe:

1. Jaka jest znajomość dziejów regionu?
2. Jakich wybitnych, sławiących region w przeszłości i współcześnie przedstawicieli życia społecznego, nauki, kultury, sportu, młodzież potrafi wskazać?
3. Czy i jakim stopniu różnicowanie etnograficzne regionu funkcjonuje w świadomości młodzieży?
4. Jaka jest znajomość tradycji regionalnych?
5. Jakie zwyczaje współcześnie kultywuje się w środowisku lokalnym?
6. Czy i jak mieszkańcy regionu manifestują poczucie odrębności kulturowej?
7. Jaki młodzież identyfikuje się z „małą ojczyzną”, krainą, regionem i Polską?
8. Jakie czynniki różnicują poczucie tożsamości regionalnej młodzieży?
9. Jakie czynniki integrują mieszkańców Pomorza i Kujaw?
10. Jakie plany życiowe ma młodzież regionu kujawsko-pomorskiego?
11. Jak młodzież ocenia tożsamość regionalną w kontekście pogłębiania integracji w ramach Unii Europejskiej?
12. Jakie formy i metody służą kształtowaniu tożsamości lokalnej, regionalnej, narodowej?

## 2.2. Metody i techniki realizacji projektu

Metodą realizacji projektu był sondaż diagnostyczny, a techniką ankieta.

W części dotyczącej form i metod kształtowania tożsamości znalazły zastosowanie metody obserwacji uczestniczącej, analizy dokumentów oraz technik statystycznych. Analiza realizacji edukacji regionalnej dotyczy kształtowania tożsamości lokalnej młodzieży. Zagadnienie to podjęła dr E. Puls w oddzielnej rozprawie.

W badaniu przyjęto zmienne niezależne: płeć, typ szkoły, miejsce zamieszkania, wykształcenie rodziców, region pochodzenia rodziców i dziadków. Posłużono się metodą sondażu diagnostycznego ze względu na możliwość szybkiego zebrania informacji od dużej ilości osób oraz możliwość dotarcia do nieobserwowalnych faktów zawartych w przedmiocie badań. Narzędziem sondażu był kwestionariusz ankiety skierowanej do uczniów (załącznik 1).

W części projektu dotyczącej form i metod kształtowania tożsamości zastosowano techniki: obserwację bezpośrednią, badanie dokumentów oraz techniki statystyczne. W badaniach właściwych dobór próby miał charakter warstwowo-grupowy i polegał na ustaleniu: warstwy krainowej (8 krain wchodzących w skład województwa)<sup>2</sup>, warstwy szkolnej (w każdej krainie gimnazjum miejskie i wiejskie oraz jedna szkoła ponadgimnazjalna). W ramach wyróżnionych warstw dobór próby odbywał się w drodze losowania grupowego: w każdej krainie losowano powiat, a na jego terenie szkoły ze względu na typ i środowisko, natomiast w szkole jedną klasę spośród klas trzecich.

## 2.3. Organizacja i teren badań

Badania przeprowadzono w dwóch etapach:<sup>3</sup>

I badania pilotażowe – na przełomie maja i czerwca 2005r.

II badania zasadnicze – w październiku 2005r.

Badanie objęło cały region kujawsko-pomorski z uwzględnieniem historycznych krain z tym, że badania pilotażowe przeprowadzono w czterech szkołach: w dwóch gimnazjach i dwóch liceach ogólnokształcących w środowisku miejskim i małomiasteczkowym (poniżej 5 tys. mieszkańców) na Kujawach i Pałukach. Sondażem objęto: etap I – 109 osób; etap II – 750

<sup>2</sup> Bory Tucholskie, Ziemia Dobrzyńska, Kociewie, Krajna, Kujawy, Pałuki, Pomorze (Ziemia Chełmińska), Wielkopolska. W zestawieniach, poszczególnym krainom przypisano symbole. Odpowiednio B, D, Ko, Kr, Kuj, Pa, Po, W.

<sup>3</sup> Sondaż, po przekoleniu prowadziły studentki Wydziału Pedagogicznego KPSW.

z tym, że analizie poddano 723 kwestionariuszy, 27 ankiet odrzucono z uwagi na nieczytelne lub brak odpowiedzi na pytania.

W obu etapach ankiety kodowano przyjmując symbole: 1) kraina, np. B – Borowiacy; 2) typ szkoły (LO – liceum ogólnokształcące, T – technikum, Gm – gimnazjum miejskie, Gw – gimnazjum wiejskie); 3) płeć (dz – dziewczyna, ch – chłopiec); 4) kolejny numer respondenta.

### 3. Badania pilotażowe

Celem badań była weryfikacja przyjętych założeń metodologicznych oraz kwestionariusza ankiety. W szczególności chodziło o sprawdzenie poprawności pytań zawartych w kwestionariuszu, gdyż pytanie sformułowane źle, niezrozumiałe dla respondentów może prowadzić do artefaktów. Badania pilotażowe potwierdziły: poprawność sprecyzowania problemów badawczych, trafność i rzetelność zastosowanej metody, technik i narzędzi badawczych oraz przyjętą procedurę badawczą. W wyniku analizy materiału badawczego zrezygnowano z pytania o potrawy charakterystyczne dla regionu, gdyż 70% respondentów nie udzieliło żadnej odpowiedzi, a 30% wymieniło w ogóle tylko jedną potrawę nie zawsze typową dla regionu. Respondenci wymieniali żurek kujawski (Kujawy), kluski z kapustą (Pałuki), a ponadto zupę ogórkową i grzybową, grochówkę, które należą do menu w tych regionach, ale też są powszechne w całej Polsce. Pytanie o potrawy regionalne zostało odrzucone przez respondentów jako nie reprezentatywne dla wiedzy o regionie, gdyż jak wypowiadali się respondenci potrawy regionalne "podawane są tylko na festynach i służą reklamie restauracji" (Kuj-Lo-dz-12); „teraz w domach nie przestrzega się kuchni regionalnej" (Kuj-Gw-chł-1).

### 4. Badania zasadnicze

#### 4.1. Próba badawcza

Badania przeprowadzono na próbie losowej. Zastosowano schemat losowania warstwowo – grupowy. Populację podzielono na warstwy stosując dwie zmienne stratyfikacyjne: krainę i typ szkoły (uwzględniając gimnazjum wiejskie, miejskie i szkoły ponadgimnazjalne). W ramach tak wydzielonych warstw ustalono dwa poziomy losowania grupowego. Obejmowały one szkoły i klasy trzecie w szkołach (Frankfort-Nachmias, Nachmias, 2001, Babbie, 2004). Charakterystykę próby przedstawiono poniżej.

Różnice w liczebnościach próby raportowanych w poszczególnych tablicach wiążą się ze sposobem analizy w przypadku braku danych. Brakujące dane są pomijane tylko na poziomie zmiennej.

Rozkłady ze względu na krainę i typ szkoły zawiera tab.1. W badaniach uwzględniono osiem krain, z których każda jest reprezentowana w próbie przez zbliżoną liczbę osób (około 90). Liczba ta obejmuje w równych lub prawie równych proporcjach uczniów: gimnazjum zlokalizowanego na wsi, w mieście oraz szkoły ponadgimnazjalnej (około 30 osób w każdej warstwie). W pięciu krainach szkołą ponadgimnazjalną wylosowaną do badań było liceum ogólnokształcące, w trzech – technikum.

Tab.1. Charakterystyka próby ze względu na krainę i typ szkoły

Kraina	Szkoła				razem:
	gimnazjum		ponadgimnazjalna		
	miejskie	wiejskie	LO	technikum	
Borowiacy	30	30	30	-	90
Dobrzyńniacy	29	29	30	-	88
Kociewiacy	30	32	30	-	92
Krajniacy	30	30	-	30	90
Kujawiacy	30	30	-	30	90
Pałuczanie	30	28	-	30	88
Pomorzanie	30	30	34	-	94
Wielkopolanie	31	30	30	-	91
razem:	240	239	154	90	723

Źródło: badania własne

W tab. 2 zamieszczono rozkłady uczniów ze względu na płeć i wiek. Badaniami objęto uczniów klas trzecich szkół gimnazjalnych i ponadgimnazjalnych, stąd dwumodalny rozkład wieku z modalnymi odpowiednio 15 lat (wiek typowego ucznia trzeciej klasy gimnazjum) i 18 lat (wiek typowego ucznia trzeciej klasy szkoły średniej). W próbie w przewadze występuje reprezentacja dziewcząt (57%).

Tab.2. Charakterystyka próby ze względu na płeć i wiek badanych

Płeć	Wiek uczniów w latach						razem:
	14	15	16	17	18	19	
dziewczyny	1	252	5	4	146	2	410
chłopcy	4	194	15	4	95	1	313
razem:	5	446	20	8	241	3	723

Zródło: badania własne

Tab.3 zawiera dane dotyczące miejsca zamieszkania badanych. Uczniowie gimnazjów wiejskich prawie wszyscy zamieszkują na wsi. Tylko 4% (10 osób) deklaruje inne miejsce zamieszkania. W gimnazjach miejskich 27% (65 osób) uczniów zamieszkuje na wsi. W próbie objętych badaniami uczniów szkół ponadgimnazjalnych mieszkańcy wsi stanowią 40,6%.

Tab.3. Charakterystyka próby ze względu na rodzaj szkoły i miejsce zamieszkania

Rodzaj szkoły	Miejsce zamieszkania			razem:
	wieś	małe m	duże m	
gimnazjum miejskie	65	175	-	240
gimnazjum wiejskie	229	7	3	239
ponadgimnazjalna	99	132	13	244
razem:	393	314	16	723

Zródło: badania własne

W metryczce zawarto też pytanie dotyczące wykształcenia obojga rodziców badanych uczniów. 28 osób nie udzieliło odpowiedzi. Zawarte w tab.4 rozkłady wskazują, że najliczniej reprezentowane są dzieci obojga rodziców ze średnim wykształceniem. Stanowią one 29% próby. Dominantą wykształcenia ojców i matek jest wykształcenie średnie przy czym wśród matek wykształcenie to występuje z większym natężeniem (52,2%) niż u ojców (42,9%). Matki też częściej niż ojcowie posiadają wykształcenie wyższe.

Tab.4. Charakterystyka próby - wykształcenie rodziców

Wykształcenie ojca	Wykształcenie matki				razem:
	podstaw.	zawodowe	średnie	wyższe	
podstaw.	16	7	6	1	30
zawodowe	22	90	127	19	258
średnie	3	39	204	52	298
wyższe	0	6	26	77	109
razem:	41	142	363	149	695

Zródło: badania własne

Badani byli pytani o region, z którego pochodzą ich rodzice i dziadkowie. Odpowiedzi na to pytanie zawarto w tab.5. Pierwsza część dotyczy regionu, z którego pochodzą rodzice, druga - dziadkowie. Sześćdziesiąt sześć osób nie udzieliło odpowiedzi na pytanie o region, z którego pochodzą rodzice. Dodatkowo jeszcze siedmiu badanych nie wiedziało skąd pochodzi ojciec i pięciu - skąd pochodzi matka. W sumie 78 osób nie udzieliło lub udzieliło niepełnej odpowiedzi. Wśród osób, które odpowiedziały na to pytanie 75% (486 osób) jest dzieci obojga rodziców z naszego regionu. Dodatkowo 46 badanych ma tylko ojca z naszego regionu, a 31 - tylko matkę. Z innego kraju pochodzi 5 ojców i 6 matek przy czym tylko w trzech przypadkach są to współmałżonkowie.

Informacji na temat regionu, w którym zamieszkują dziadkowie nie podało 134 uczniów w odniesieniu do żadnej ze stron oraz 12 - w odniesieniu do rodziców ojca i 8 - w odniesieniu do rodziców matki. Najliczniej reprezentowani są uczniowie, których dziadkowie ze strony obojga rodziców zamieszkują w naszym regionie. Stanowią oni 69% uczniów, którzy udzielili pełnej odpowiedzi na to pytanie. Dziadków z innego kraju ma - ze strony mamy - 14 uczniów, a ze strony ojca 11.

Tab.5. Charakterystyka próby - pochodzenie regionalne rodziców i dziadków

Pochodz. ojca	Pochodzenie matki				razem:
	brak odp.	nasz reg.	inny reg.	inny kraj	
brak odp.	66	7	-	-	73
nasz reg.	4	486	45	1	536
inny reg.	1	30	76	2	109
inny kraj	-	1	1	3	5
razem:	71	524	122	6	723
Pochodz. rodz.ojca	Pochodzenie rodziców matki				razem:
	brak odp.	nasz reg.	inny reg.	inny kraj	
brak odp.	134	6	5	1	146
nasz reg.	8	395	36	8	447
inny reg.	-	37	81	1	119
inny kraj	-	4	3	4	11
razem:	142	442	125	14	723

Źródło: badania własne

#### 4.2. Analiza odpowiedzi na pytania ankiety

Pytania ankiety można podzielić na dwie części. Pierwsza z nich obejmuje wiedzę respondentów o regionie (pyt. nr1 - 4; pyt. nr 7 - 10) oraz aktywność podejmowaną na rzecz regionu (pyt. nr 5). W tej grupie znalazło się też pytanie o źródło wiedzy o regionie (pyt. nr 6).

Druga część jest mniej jednorodna i dotyczy stopnia identyfikacji ze społecznościami (pyt nr 14) i strukturami o różnym zasięgu (pyt nr 11), oceny działalności władz samorządowych na rzecz identyfikacji z regionem (pyt.18) i prognoz w zakresie edukacji i miejsca zamieszkania w przyszłości (pyt. 12, 13).

Pytania o numerach 1, 5, 8 są pytaniami dychotomicznymi, w których za brak odpowiedzi lub odpowiedź nieprawidłową przyznawano 0 punktów. Za prawidłową odpowiedź przyznawany był 1 punkt. W grupie pozostałych pytań z pierwszych dziesięciu za pytania 2, 3, 7, i 10 można było uzyskać od zera do dwóch punktów. Pytanie 4 i 9 punktowane były od 0 do 3. Rozkład odpowiedzi na pytania dychotomiczne zawiera tab. 6, a na pytania wielopunktowe tab. 7. W tabelach zamieszczono zarówno rozkład liczebności ( $f_i$ ), jak i rozkład procentowy (%).

Tab.6. Rozkład odpowiedzi na pytania dychotomiczne

KATEG. odpow.	Pytanie 1		Pytanie 5		Pytanie 8	
	$f_i$	%	$f_i$	%	$f_i$	%
0	253	35	451	63	544	76
1	467	65	262	37	173	24
razem:	720	100	713	100	717	100

$f_i$  - liczebności odpowiedzi na i-te pytanie

Źródło: badania własne

Duży odsetek badanych udzielił prawidłowej odpowiedzi na pyt.1. Pytania te dotyczą nazwy dzielnicy kraju, w której zamieszkują badani. Znacznie gorsza okazała się znajomość pieśni ludowych regionu (pyt. 8). Tylko 24% uczniów udzieliło prawidłowej odpowiedzi. Działalność na rzecz „małej ojczyzny”, środowiska lokalnego lub regionu deklaruje 37% badanych.



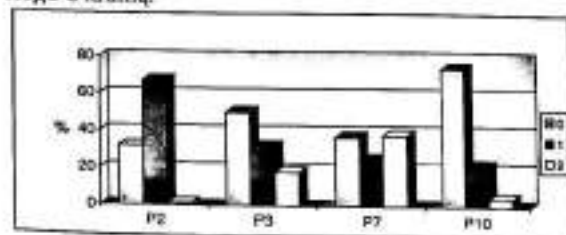
Tab.7. Rozkład odpowiedzi na pytania wielopunktowe

KATEG. odpow.	Pytanie 2		Pytanie 3		Pytanie 4		Pytanie 7		Pytanie 9		Pytanie 10	
	$f_i$	%	$f_i$	%	$f_i$	%	$f_i$	%	$f_i$	%	$f_i$	%
0	231	32	360	50	184	25	261	37	365	51	529	74
1	482	67	227	32	170	24	179	25	199	28	162	22
2	8	1	133	18	187	26	274	38	115	16	26	4
3	-	-	-	-	178	25	-	-	39	5	-	-
razem:	721	100	720	100	719	100	714	100	718	100	717	100

$f_i$  - liczebności odpowiedzi na i-te pytanie

Zródło: badania własne

W pytaniu nr 2 67% próby umiało wybrać właściwe dla nich określenie jednak tylko 1% potrafił uzasadnić wybór w sposób zadowalający (por. tab.7). Na ryc.1 przedstawiono rozkład odpowiedzi na pytania punktowane od 0 do 2. Odpowiedzi na pytanie o tradycyjne obrzędy (pyt.7) rozłożyły się względnie równomiernie. Odsetek badanych, którzy nie umieli wymienić żadnego obrzędu kulturowanego w środowisku lub umieli wskazać dwa jest prawie identyczny (odpowiednio 37% i 38%). Nieco mniej osób uzyskało 1 punkt za odpowiedź na to pytanie (25%). Znajomość poetów i prozaików związanych z krainą (pyt.10) jest niezadowalająca. Tylko 4% badanych uzyskało 2 punkty (max ilość) za odpowiedź na to pytanie. Jednocześnie największy odsetek badanych (74%) nie umiał wymienić żadnego pisarza związanego z krainą.



Ryc.1. Rozkład odpowiedzi na pytania punktowane 0 - 2

Zródło: badania własne

Wśród pytań umożliwiających uzyskanie od 0 do 3 punktów lepiej przedstawia się rozkład odpowiedzi na pytanie 4 (por. tab.7 i ryc.2). Jest on prawie równomierny. Wyczerpującej odpowiedzi udzieliło 25% badanych. Dokładnie taki sam odsetek badanych nie umiał wymienić żadnego przedstawiciela nauki, kultury i sportu związanego z regionem uzyskując zero punktów. Za pytanie dotyczące znajomości gwary (pyt. 9) nieco ponad połowa badanych (51%) uzyskała 0 punktów, co oznacza, że nie umiała wymienić żadnego określenia gwarowego związanego z regionem.



Ryc.2. Rozkład odpowiedzi na pytania nr 4 i nr 9

Zródło: badania własne

Skąd uczniowie czerpią wiedzę o regionie? Na to pytanie badani odpowiadali ustosunkowując się do kategorii zawartych w pytaniu 6 ankiety. Liczba wyborów była dowolna. Rozkład odpowiedzi zamieszczono w tab.8.

Tab.8. Rozkład źródeł wiedzy o regionie

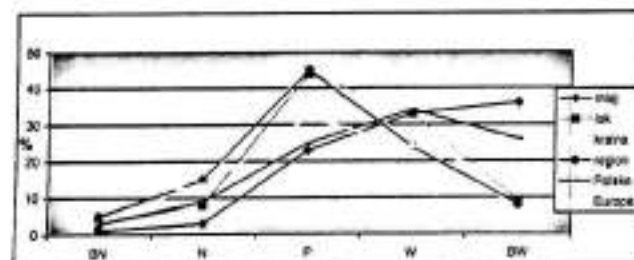
KATEG. ODPOW.	szkoła		rodzice		dziadkowie		media		inne	
	f <sub>i</sub>	%	f <sub>i</sub>	%	f <sub>i</sub>	%	f <sub>i</sub>	%	f <sub>i</sub>	%
0	182	25	447	62	423	59	331	46	617	86
1	538	75	273	38	297	41	389	54	103	14
razem:	720	100	720	100	720	100	720	100	720	100

f<sub>i</sub> - liczebności wyborów i-tego źródła wiedzy w pytaniu nr 6

Źródło badania własne

W odpowiedzi na pyt. 6 o źródła wiedzy o regionie najczęściej osób dostrzeża rolę szkoły w przekazie tej wiedzy. Na drugiej pozycji znajdują się media, a dalej w bardzo zbliżonych proporcjach rodzice i dziadkowie. Na uwagę zasługuje fakt, że 25% uczniów uważa, że szkoła nie dostarcza im wiedzy o regionie. Dokładniejsza analiza wskazuje, że odsetek ten wynosi odpowiednio 24% u gimnazjalistów i 28% u uczniów szkół ponadgimnazjalnych.

Badani byli proszeni o określenie poziomu identyfikacji ze społecznościami o różnym zasięgu (pyt.11) mając do dyspozycji pięciostopniową kafeterię. Rozkład wyników przedstawia tab.9. Jego graficzną prezentację zamieszczono na ryc.3. Statystyki dotyczące rozkładów zawarto w tab.10.



Ryc.3. Identyfikacja ze społecznościami o różnym zasięgu

Źródło: badania własne

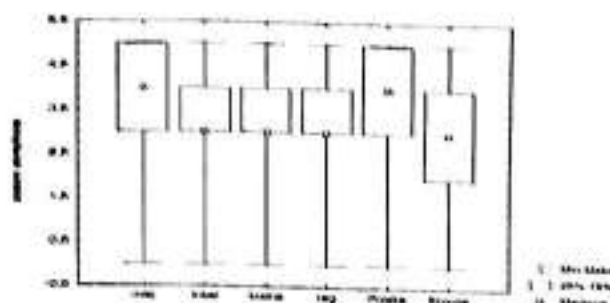
Tab.9. Rozkład odpowiedzi dotyczących poziomu identyfikacji ze społecznościami o różnym zasięgu

Stopień identyfikacji	Rodzinna miejscowość		Środowisko lokalne		Kraina		Region		Polska		Europa	
	f	%	f	%	f	%	f	%	f	%	f	%
Bardzo wysoki	258	36	66	9	53	7	57	8	190	26	106	15
Wysoki	241	33	238	33	180	25	175	24	244	34	178	24
Przeciętny	169	23	319	44	333	46	324	45	178	25	230	32
Niski	18	3	54	8	97	14	106	15	63	9	94	13
Bardzo niski	9	1	19	3	31	4	35	5	23	3	85	12
Brak danych	28	4	27	3	29	4	26	3	25	3	29	4

Źródło: badania własne

Modalną wyborów w przypadku większości społeczności jest identyfikacja na poziomie przeciętnym, przy czym największa częstość modalnej wystąpiła dla krainy (por. tab.9. 46%), a najmniejsza dla Europy (32%). Tylko dla rodzinnej miejscowości i Polski dominuje odpowiednio bardzo wysoki (36%) i wysoki (34%) poziom identyfikacji.





Ryc.4. Identyfikacja ze społecznościami o różnym zasięgu (pyt.11) N=710  
Źródło: badania własne

Na ryc.4 przedstawiono mediany, kwartyle oraz wartości maksymalne i minimalne dla poziomu identyfikacji ze środowiskami o różnym zasięgu (pyt.11). Wyznaczone mediany (po kryciu się z modalnymi (por.tab.10)). Nie dotyczy to tylko identyfikacji z rodzinną miejscowością (dominanta – bardzo wysoki, mediana – wysoki poziom identyfikacji). Z rodzinną miejscowością i Polską połowa badanych identyfikuje się w stopniu wysokim lub bardzo wysokim. W przypadku pozostałych społeczności mediana jest na poziomie przeciętnej identyfikacji (por. ryc.4). Miary pozycyjne przyjmują dwie wartości: mniejszą dla środowiska lokalnego, krajiny i regionu oraz większą – dla rodzinnej miejscowości i Polski. Badani używali w pełnym zakresie zdefiniowanych w kafeterii odpowiedzi. Rozstęp obejmuje kategorie od „bardzo niski” do „bardzo wysoki”.

W tab. 10 zestawiono miary przeciętne (średnią arytmetyczną, medianę i modalną) oraz miary dyspersji (odchylenie standardowe). Ze statystyk zamieszczonych w tab. 10 wynika, że uczniowie w najwyższym stopniu identyfikują się z rodzinną miejscowością. W tym przypadku dwie miary przeciętne – średnia arytmetyczna i modalna – osiągnęły wartości najwyższe (maksymalna wśród średnich arytmetycznych i maksymalna wśród modalnych). Na drugim miejscu jest Polska, a dalej dopiero środowisko lokalne oraz region, krajina i Europa o bardzo zbliżonych przeciętnych poziomach identyfikacji. Największa dyspersja wystąpiła dla poziomu identyfikacji z Europą (odchylenie standardowe =1,28). Jest to widoczne na ryc.3. Różnice w częstościach wyborów poszczególnych kategorii są najmniejsze co czyni ten rozkład przypięszony.

Tab.10. Statystyki identyfikacji ze społecznościami o różnym zasięgu

Typ środowiska	średnia	mediana	moda	odch stand
rodzinna miejscowość	3,96	4	5	1,06
środowisko lokalne	3,33	3	3	0,98
krajina	3,12	3	3	1,2
region	3,10	3	3	1,03
Polska	3,66	4	4	1,17
Europa	3,12	3	3	1,28

Źródło: badania własne

Kolejne 12 pytanie ankiety dotyczyło aspiracji edukacyjnych badanych uczniów. W tab. 11 zamieszczono wyniki dotyczące całej próby oraz osobno uczniów szkół gimnazjalnych i ponadgimnazjalnych. 14 % badanych nie udzieliło odpowiedzi na to pytanie lub nie zrozumiało pytania. Odsetek gimnazjalistów i uczniów szkół ponadgimnazjalnych, którzy nie sprecyzowali swoich celów kształcenia jest prawie identyczny i wynosi odpowiednio 14% i 13%. Uczniowie deklarowali chęć uzyskania wykształcenia zasadniczego zawodowego (4%) średniego (20% osób) lub wyższego (62%). O wyższe wykształcenie chce ubiegać się większy od-

setek uczniów szkół ponadgimnazjalnych niż gimnazjalnych (por. tab.11).

Tab.11. Aspiracje edukacyjne

	cała próba		gimnazjum		ponadgimn	
	f	%	f	%	f	%
zasadn.zawod.	31	4	31	7	-	-
matura	145	20	91	19	54	22
studia wyższe	446	62	287	60	159	65
brak danych	101	14	70	14	31	13
razem:	723	100	479	100	244	100

Zródło: badania własne

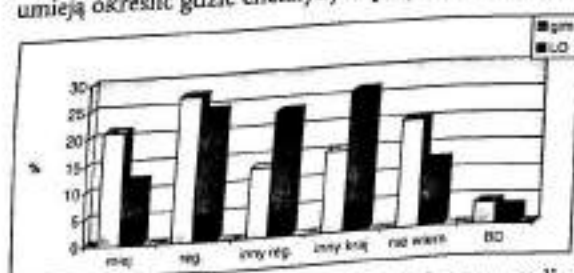
Pytanie nr 13 dotyczy miejsca, w którym badani uczniowie chcieliby mieszkać i pracować. Rozkład odpowiedzi dla całej próby oraz w zależności od typu szkoły oraz płci zamieszczono w tab.12 oraz na ryc.7 i 8.

Tab.12. Preferencje dotyczące miejsca zamieszkania i pracy

Przyszłe miejsce pracy	próba		typ szkoły				płeć			
			gimnazjum		liceum		dziewczeta		chłopcy	
	f	%	f	%	f	%	f	%	f	%
rodzinną miejscowość	131	18	102	21	29	12	52	13	79	25
nasz region	189	26	130	27	59	24	123	30	66	21
inny	119	17	64	13	55	23	68	16	51	16
inny kraj	136	19	72	15	64	26	78	19	58	19
nie potrafię określić	124	17	94	20	30	12	77	19	47	15
brak danych	24	3	17	4	7	3	12	3	12	4
razem:	723	100	479	100	244	100	410	100	313	100

Zródło: badania własne

W rodzinnej miejscowości chciałoby pozostać 18% badanych, a w regionie ale poza zamieszkiwaną miejscowością dodatkowo 26%. W efekcie z naszym regionem swoją przyszłość wiąże 44% poddanych badaniu uczniów. Życ poza Polską chciałoby 19% respondentów. 17% badanych nie umiało określić, gdzie w przyszłości chciałoby mieszkać i pracować. Analizując rozkłady odpowiedzi w grupach zróżnicowanych w większym stopniu niż ich starsi koledzy są skłonni pozostać w regionie. W tej grupie jest też mniejszy odsetek chętnych do wyjazdu poza granice naszego kraju. Wśród gimnazjalistów jest zdecydowanie większy odsetek osób, które nie umieją określić gdzie chciałoby w przyszłości się osiedlić.

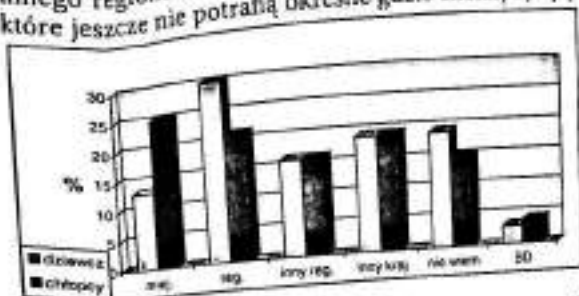


Ryc.5. Preferencje miejsca zamieszkania i pracy według poziomu kształcenia

Zródło: badania własne

W grupach zróżnicowanych płcią odsetek osób, które chciałoby pozostać w rodzinnej miejscowości lub w regionie różni się niewiele na korzyść chłopców (odpowiednio 43% i 46%) przy czym chłopcy chętniej niż ich koleżanki chcieliby pozostać w rodzinnej miejscowości.

wości (por. tab.12 i ryc.8). Bez względu na płeć badani tak samo chętnie deklarują wyjazd do innego regionu lub innego kraju. W grupie dziewcząt jest więcej niż wśród chłopców osób, które jeszcze nie potrafią określić gdzie chciałyby spędzać swoje dorosłe życie.



Ryc.6. Preferencje miejsca zamieszkania i pracy według płci

Zródło: badania własne

W pytaniu nr 14 uczniowie mieli podać pięć grup społecznych, do których przynależność jest dla nich ważna i uporządkować je nadając im rangi od 1 dla najważniejszej grupy do 5 dla grupy najmniej ważnej. Zestawienie rozkładów wyborów rang przedstawia tab.13.

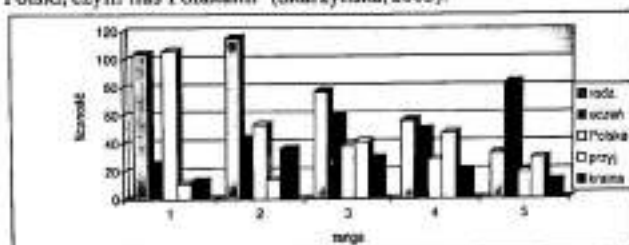
Tab.13. Rozkład rang dla przynależności do grup społecznych

SPOŁECZNOŚĆ	Ranga 1	Ranga 2	Ranga 3	Ranga 4	Ranga 5	Suma wyborów społecz.
	f	f	f	f	f	
rodzina	104	115	77	56	33	385
uczeń	25	43	59	49	83	259
Polska	106	53	38	28	19	244
grono przyjaciół	11	14	41	47	29	142
kraina	11	14	29	20	12	89
Europa	13	36	29	17	17	88
człowiek	8	27	20	17	11	86
pleć	52	6	10	9	8	69
miasto	19	25	17	17	14	49
katolik	9	19	13	14	1	49
sportowiec	17	9	11	11	1	49
inne grupy społ	2	3	-	4	1	11
BD	2	3	-	10	15	30
razem:	10	8	11	10	15	54
	347	365	397	441	480	1585
	723	723	723	723	723	

Zródło: badania własne

Najliczniej wybierana przez badanych była przynależność do rodziny (385 osób). Przynależności do tej grupy nadawane są w większości rangi najwyższe. 57% (219) osób wybierających rodzinę uważa przynależność do niej za najważniejszą lub prawie najważniejszą nadając jej rangę 1 lub 2. Dwie kolejne grupy społeczne, do których przynależność często cenią sobie badani to zbiorowość uczniów (liczba wyborów 259) i Polaków (244). Chociaż liczba wyborów przemawia na korzyść uczniów to wgląd w rozkłady rang upoważnia do stwierdzenia, że zdecydowanie większą wagę dla młodzieży ma identyfikacja z narodem polskim. To właśnie „bycie Polakiem” jest dominantą wśród społeczności z rangą najwyższą (1). Tylko 8% wybierających nadało tej grupie rangę najniższą (5). Przynależność do grupy uczniów wydaje się badanym mniej ważna. Rangę najwyższą nadało jej 10% badanych, a najniższą - 34%. Zbliżone są ważności. Identyfikacja z krainą znajduje się na drugiej pozycji - po Polsce - w wybieranych większych społecznościach. Wybrało ją 110 osób, przy czym tylko dla 13 osób przynależność do krainy okazała się najważniejsza. Wymieniające ją osoby najczęściej nadawały jej rangę 2

(ryc.7). Na ryc.7 przedstawiono rozkłady rang dla pięciu najczęściej wybieranych grup społecznych. Wśród nich znajdują się trzy grupy o małym zasięgu (rodzina, przyjaciele, uczniowie) oraz dwie o dużym zasięgu (krajiną i kraj). Jak wspomniano wcześniej rangę 1 nadawano najczęściej przynależności do narodu polskiego. Prawie tak samo licznie była ona nadawana przynależności do rodziny. Modalną rangą nadawanych przynależności do rodziny jest ranga 2. Grono przyjaciół jako ważną grupę w funkcjonowaniu jednostki wybrały tylko 142 osoby. Wysoki poziom identyfikacji młodzieży z Polską, z narodem polskim potwierdzają badania na ogólnopolskiej próbie z 2002 roku. Aż 96% respondentów uznało „poczucie, że jest się Polakiem za bardzo ważny lub ważny element narodowej tożsamości. Zatem, nie podobieństwo etniczne, ale w pewnym sensie indywidualny wybór, subiektywny i emocjonalny stosunek do Polski, czyni nas Polakami” (Skarżyńska, 2005).



Ryc.7. Rozkład rang przynależności do grup społecznych

Zródło: badania własne

Na pytanie nr 17 o ocenę wpływu integracji z Unią Europejską na utożsamianie się obywateli z własnym regionem 35% badanych w ogóle nie udzieliło odpowiedzi. Jest to niepokojące ponieważ wśród opcji przedstawionych do wyboru badanym jest też kategoria „nie mam zdania”, którą wybrało 26% osób. Wskazuje to na niedostateczną motywację uczniów do rzetelnego uczestnictwa w badaniach lub zbyt krótki czas przeznaczony na nie. Wśród osób, które miały jakieś zdanie na temat wpływu integracji z UE na identyfikację z regionem najwięcej uważa, że będzie ona silniejsza.

Tab.14. Rozkład odpowiedzi na pytanie nr 17

Opcje	f	%
nie mam zdania	186	26
zbędna	39	5
mało ważna	69	10
słabsza	54	7
silniejsza	125	17
brak odpowiedzi	250	35
razem:	723	100

Zródło: badania własne

Tab.15. Rozkład odpowiedzi na pytanie nr 18

Opcje	f	%
nie wiem	367	51
nie	158	22
tak	134	18
brak odp.	64	9
razem:	723	100

Kolejne pytanie (nr 18) dotyczy oceny działania władz samorządowych na rzecz integracji z regionem (tab. 15). Ponad połowa badanych nie umiała dokonać oceny. Wśród tych, którzy wyrazili opinię w tej sprawie proporcje osób, które dostrzegają sprzyjające działania władz oraz tych, którzy oceniają ich poczynania negatywnie są zbliżone. Na to pytanie tylko 9% badanych nie udzieliło odpowiedzi.

### 4.3. Wiedza o regionie

Wiedza o regionie a zmienne niezależne

Poniżej poddano analizie dziewięć z dziesięciu pierwszych pytań ankiety, z których osiem dotyczy wiedzy o regionie (pyt. o numerach od 1 do 4 i od 7 do 10) oraz jedno – aktywności na rzecz regionu (pyt. nr 5). W celu sprawdzenia czy zmienne niezależne takie, jak płeć, typ szkoły, miejsce zamieszkania i pochodzenie rodziców różnicują liczbę punktów uzyskanych za poszczególne pytania dotyczące wiedzy o regionie i aktywności na rzecz regionu zastosowano dla zmiennych dychotomicznych test t dla prób niezależnych (Sobczyk, 2000, Domański, 1990). Dla zmiennych wielokategorialnych testowanie istotności różnic przeprowadzono przy użyciu jednoczynnikowej analizy wariancji (Brzeziński, Stachowski, 1984, Ostasiewicz, 1990).

W tab. 16 zamieszczono średnie liczby punktów, wartości testu t–Studenta oraz poziom istotności różnic. Płeć w istotnym stopniu różnicuje sposób odpowiadania na pytania nr 5, 7, 8, 9 i 10. Pierwsze z nich dotyczy działalności na rzecz regionu pozostałe badają wiedzę o regionie. W każdym przypadku średnia liczba punktów uzyskanych za odpowiedzi na pytania przez dziewczęta jest znacząco wyższa niż wyniki chłopców. Płeć nie różnicuje znacząco liczby punktów uzyskanych za pozostałe analizowane pytania.

Tab. 16. Płeć a uzyskane punkty

Numer pytania	Średnia		df	t	poziom istotności
	dziewcz.	chłopcy			
P1	0,67	0,62	718	1,430	0,153
P2	0,71	0,67	719	1,201	0,227
P3	0,71	0,65	718	0,978	0,329
P4	1,49	1,50	717	-0,015	0,900
P5	0,41	0,31	711	2,965	0,00313
P7	1,20	0,79	712	6,514	0,00000
P8	0,30	0,16	715	4,563	0,00001
P9	0,90	0,57	716	4,915	0,00000
P10	0,36	0,23	716	3,368	0,0008

Zródło: badania własne

W celu zweryfikowania hipotezy o różnicującym wpływie poziomu nauczania na wiedzę i aktywność na rzecz regionu porównano wyniki gimnazjalistów i uczniów szkół ponadgimnazjalnych w zakresie pierwszych dziesięciu pytań z wyłączeniem pytania 6. Istotne statystycznie różnice wystąpiły tylko w przypadku pytania nr 1 i 9. Wartości średnich, testu t–Studenta oraz poziom istotności zamieszczono w tab. 17.

Tab. 17. Typ szkoły a uzyskane punkty

Numer pytania	Średnia		df	t	poziom istotności
	gimnazj	liceum			
nr 1	0,739	0,471	718	7,391	0,0000
nr 9	0,840	0,607	716	3,270	0,0011

Zródło: badania własne

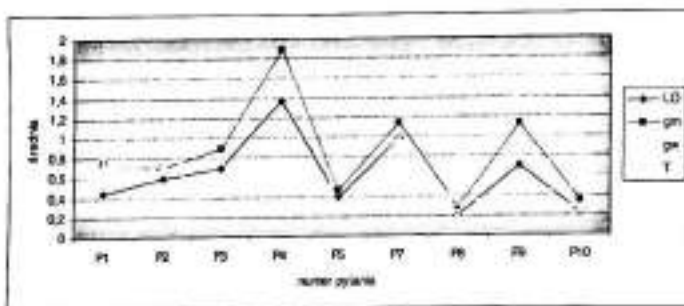
Dokonano również analizy w ramach rodzajów szkół objętych badaniami (gimnazjum wiejskie, gimnazjum miejskie, liceum, technikum). Zastosowana jednoczynnikowa analiza wariancji wskazuje na znaczące różnice średniej liczby punktów uzyskanych za wszystkie pytania oprócz pytania 7. W tab. 18 zestawiono wartości testu Fishera oraz poziomy istotności. Dla pytania 2, 5 i 8 różnica jest istotna na poziomie  $p < 0,05$ , w pytaniu 10  $p < 0,002$ , a w pozostałych  $p < 0,0001$ .

Tab.18. Rodzaj szkoły a punkty (GW, GM, LO, T)

Nr pytania	F	p
P1	18,790	0,0000
P2	2,674	0,0464
P3	15,142	0,0000
P4	23,884	0,0000
P5	4,892	0,0250
P8	3,134	0,0250
P9	22,915	0,0000
P10	5,039	0,0018

Zródło: badania własne

Należy przypomnieć o różnym zakresie punktowania pytań. Dotyczy to wszystkich rycin, gdzie na wspólnym układzie współrzędnych zestawiono pytania i uzyskane za nie średnie liczby punktów (ryc.8, 9). Wartości średnie przedstawiono na ryc.8. W większości pytań występuje podobna relacja między średnimi. Najwyższe średnie uzyskali uczniowie z gimnazjów miejskich. Również najniższe średnie należą do gimnazjalistów tym razem z gimnazjów wiejskich. Wiedza przeciętnego ucznia technikum w większości pytań przewyższa wiedzę przeciętnego licealisty. Liczba punktów uzyskanych za pytania 5 i 7 jest bardzo zbliżona. W pytaniu 9, które dotyczy określeń gwarowych nastąpiła wyraźna zmiana relacji.



Ryc.8. Rozkład odpowiedzi na pytania ankiety w zależności od rodzaju szkoły

Zródło: badania własne

Miejsce zamieszkania jest zmienną trójkategorią. Zastosowana analiza wariancji wskazuje na znaczące różnice między średnimi w przypadku 4 pytań z pierwszych dziesięciu. Są to pytania o numerach 3, 4, 5 i 9. Uzyskane wartości testu Fishera (F) oraz odpowiadające im poziomy istotności zestawiono w tab.19.

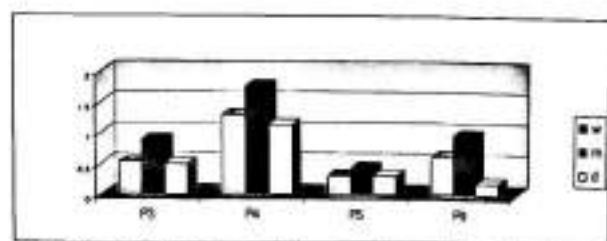
Tab.19. Miejsca zamieszkania a punkty

Nr pytania	F	p
P3	20,623	0,0000
P4	16,731	0,0000
P5	5,067	0,0065
P9	16,283	0,0000

Zródło: badania własne

Na ryc. 9 przedstawiono średnie liczby punktów za pytania istotnie różnicowane przez miejsce zamieszkania. W każdym pytaniu badani zamieszkujący w małych miastach uzyskali wyższe średnie od swoich kolegów ze wsi i z dużych miast, co oznacza, że wykazują oni większą znajomość historii i osób zasłużonych dla regionu oraz lepszą znajomość gwary. Są też bardziej aktywni od pozostałych w podejmowaniu działań na rzecz regionu.





Ryc.9. Średnie liczby punktów w pytaniach istotnie różnicowanych miejscem zamieszkania  
Źródło: badania własne

Poniżej poddano weryfikacji istotność różnic średnich wyników za pytania w grupach o różnym miejscu pochodzenia rodziców i dziadków. W analizie wzięto pod uwagę dwie grupy: pochodzące z naszego regionu i pochodzące z innych regionów Polski. Wyniki testu dla pytań różniących się znacząco zestawiono w tab.20.

Tab.20. Wartości testu Fishera i poziom istotności dla pytań różniących się znacząco

Nr pytania	Region pochodzenia rodziców				Region pochodzenia dziadków			
	matki		ojca		ze strony matki		ze strony ojca	
	F	p	F	p	F	p	F	p
P 3	6,029	0,0143	4,070	0,0441	6,646	0,0102	7,779	0,0055
P 4	11,800	0,0006	12,958	0,0003	10,749	0,0011	9,283	0,0019
P8					6,760	0,0095		
P10			9,749	0,0019			9,263	0,0024

Źródło: badania własne

Bez względu na stopień pokrewieństwa znaczące różnice średnich utrzymują się dla pytań nr 3 i 4. Wszystkie istotne różnice wypadają na korzyść osób, które swoje „korzenie” mają w naszym regionie. Lepiej oni znają wydarzenia historyczne oraz ludzi zasłużonych dla nauki, kultury i sportu naszego regionu.

Zmienne niezależne: wykształcenie ojca i matki nie różnicują sposobu odpowiadania na analizowane pytania na poziomie istotności  $p < 0,01$

#### 4.4. Krainy w wypowiedziach respondentów

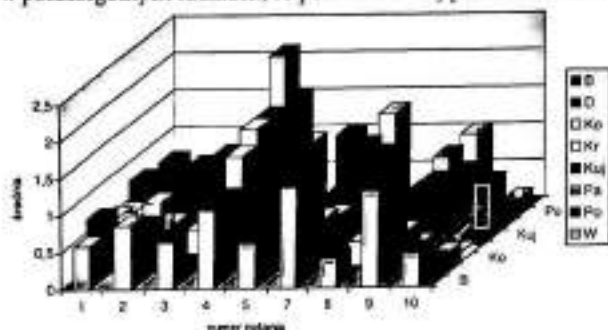
W tab. 21 zestawiono średnie liczby punktów uzyskanych za pytania w poszczególnych krainach. W celu stwierdzenia czy różnią się one istotnie zastosowano jednoczynnikową analizę wariancji w odniesieniu do każdego pytania. U dołu tablicy zestawiono wartości testu Fishera oraz poziomy istotności. Poziomy czynnika, którym jest kraina różnicują istotnie średnie liczby punktów uzyskane za wszystkie pytania uwzględnione w tablicy.

Tab.21. Średnia liczba punktów uzyskanych za pytania dotyczące wiedzy o regionie

Kraina	Pyt. 1	Pyt. 2	Pyt. 3	Pyt. 4	Pyt. 5	Pyt. 7	Pyt. 8	Pyt. 9	Pyt. 10
Borowiacy	0,58	0,86	0,64	1,07	0,62	1,37	0,40	1,32	0,48
Dobrzyńscy	0,81	0,70	0,19	1,07	0,42	0,86	0,00	0,77	0,19
Kociewiacy	0,68	0,87	0,49	1,49	0,26	0,63	0,32	0,45	0,14
Krajniacy	0,59	0,43	0,58	1,71	0,30	0,52	0,00	0,12	0,01
Kujawiacy	0,88	0,98	1,21	1,71	0,58	1,46	0,51	0,81	0,80
Paluczyńanie	0,63	0,91	0,72	2,39	0,30	1,15	0,31	1,00	0,64
Pomorzanie	0,81	0,55	0,84	1,66	0,33	0,88	0,38	0,63	0,09
Wielkopolanie	0,22	0,23	0,79	0,90	0,14	1,29	0,01	1,00	0,10
F	20,094	35,498	15,027	19,422	11,081	16,761	25,550	17,19	34,88
p	0,0000	0,0000	0,0000	0,0000	0,0000	0,0000	0,0000	0,0000	0,0000

Źródło: badania własne

W tab. 21 czcionką pogrubioną zaznaczono wartości maksymalne dla każdego pytania. Najlepsi okazali się uczniowie z Kujaw uzyskując najwyższe ilości punktów dla sześciu pytań (nr1, 2, 3, 7, 8, 10). Borowiacy osiągnęli wartości maksymalne w dwóch pytaniach (pyt.5 i 9). Można stwierdzić, że Borowiacy są najbardziej aktywni w podejmowaniu działań na rzecz regionu (pyt.5). Oni również najlepiej znają gwarę (pyt.9). Pałuczanie wykazali się zdecydowanie lepszą znajomością osób zasłużonych dla rozwoju nauki, kultury i sportu w regionie (pyt.4) od uczniów z pozostałych krain. Ich średnia jest o 0,68 punktu wyższa od kolejnej średniej uzyskanej za to pytanie. Na ryc. 10 przedstawiono rozkład średnich uzyskanych za pytania w poszczególnych krainach, co pozwala łatwiej prześledzić tendencje w rozkładach.



Ryc.10. Średnia liczba punktów dla krain

Źródło: badania własne

#### 4.5. Wskaźnik wiedzy o regionie

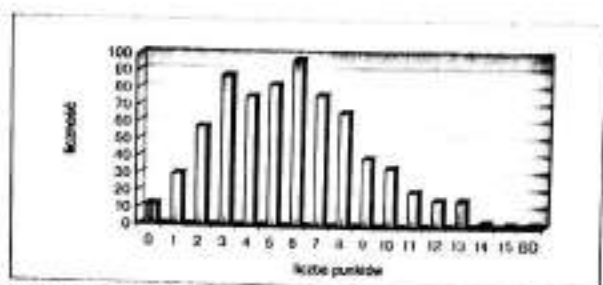
Traktując pytania o numerach od 1 do 4 i od 7 do 10 jako badające wiedzę o regionie utworzono wskaźnik będący sumą punktów uzyskanych za odpowiedzi na te pytania. Może on przyjmować wartości z zakresu od 0 do 16 punktów. Rozkład wyników tak zdefiniowanego wskaźnika przedstawiono w tab. 22. Średnia arytmetyczna wskaźnika wiedzy ma wartość 5,8 punktu z odchyleniem standardowym  $S = 3,1$ . Rozstęp 15 punktów zawiera się między 0 a 15 ze znaczną przewagą wartości niskich. Zero punktów uzyskało 12 osób, a 15 - tylko dwie.

Tab.22. Wskaźnik wiedzy - rozkład wyników

Liczba punktów	liczność	odsetek	Liczba punktów	liczność	odsetek
0	12	1,7	9	40	5,5
1	30	4,2	10	35	4,9
2	58	8,0	11	21	2,9
3	88	12,2	12	16	2,2
4	76	10,5	13	16	2,2
5	83	11,5	14	3	0,4
6	97	13,5	15	2	0,3
7	77	10,7	razem:	721	100

Źródło: badania własne

Współczynnik zmienności ( $V=53\%$ ) wskazuje na duże zróżnicowanie poziomu wiedzy o regionie w próbie. Przedstawiony na ryc.11 rozkład punktów dla wskaźnika wiedzy jest prawoskośny (współczynnik skośności 0,43). Najwięcej osób uzyskało 6 punktów.



Ryc. 11. Rozkład wiedzy o regionie

Źródło: badania własne

Poniżej poddano analizie różnicowanie wskaźnika wiedzy o regionie przez zmienne niezależne uwzględnione w badaniach. Zestawienie wartości testu Fishera i poziomów istotności dla zmiennych niezależnych różnicujących wskaźnik wiedzy na poziomie istotności  $p < 0,01$  zawiera tab. 23.

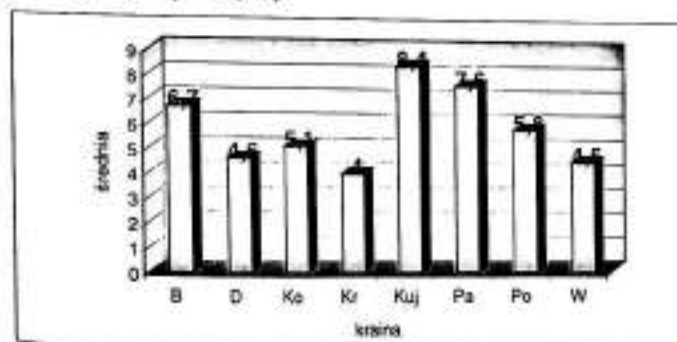
Tab. 23. Zmienne niezależne znacząco różnicujące poziom wiedzy o regionie

Zmienna niezależna	F	p
krajina	31,032	0,0001
płeć	25,684	0,000001
rodzaj szkoły	23,273	0,00000
miejsce zamieszkania	19,921	0,00000
region pochodzenia matki	12,219	0,00051
region pochodzenia rodziców matki	7,600	0,0060

Źródło: badania własne

Wykształcenie rodziców oraz region pochodzenia ojca i jego rodziców należą do zmiennych niezależnych, które nie różnicują w znaczącym stopniu poziomu wiedzy o regionie. Również poziom kształcenia, którego wskaźnikiem jest szkoła gimnazjalna i ponadgimnazjalna okazał się nieistotny statystycznie dla wiedzy uczniów o regionie.

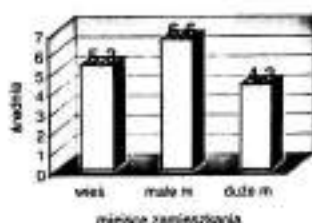
Poziom wiedzy w krainach różni się znacząco (por. tab. 23). Przeciętny uczeń Kujaw uzyskał 8,4 punktu co jest o 4,4 punktu lepszym wynikiem od uzyskanego przez uczniów Krajny (ryc. 12). Porównując poziom wiedzy (wartość wskaźnika) w krainach ze średnią w próbie (5,8) można stwierdzić, że Kujawiacy, Pałuczanie i Borowiacy posiadają wiedzę o regionie większą od przeciętnej.



Ryc. 12. Średni wskaźnik wiedzy w krainach

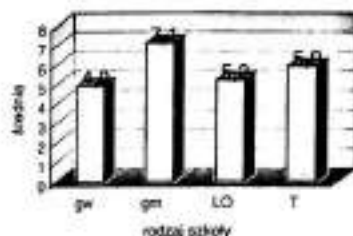
Źródło: badania własne

Poziom wiedzy o regionie chłopców i dziewcząt różni się znacząco, przy czym średnia wartość wskaźnika wiedzy u dziewcząt równa 6,1 jest o 1 punkt wyższa od średniej chłopców. Uczniowie szkół z małych miast wiedzą o regionie więcej od swoich kolegów ze wsi, ci zaś więcej od uczniów mieszkających w dużych miastach (ryc.13). Różnice te są istotne statystycznie (por. tab.23). Wśród rodzajów szkół objętych badaniami największa różnica wystąpiła między przeciętnym uczniem gimnazjum miejskiego i wiejskiego. Ich wskaźnik wiedzy różni się o 2,2 punkty na korzyść tych pierwszych (ryc.14). W grupie szkół ponadgimnazjalnych uczniowie technikum uzyskali wynik o 0,7 punktu wyższy niż licealiści.



Ryc.13. Średni wskaźnik wiedzy a miejsce zamieszkania

Źródło: badania własne



Ryc.14. Średni wskaźnik wiedzy a rodzaj szkoły

Źródło: badania własne

## 5. Ocena władz samorządowych gminy

Należało przypuszczać, że bliska każdemu mieszkańcowi działalność samorządu gminy spotka się z powszechnym zainteresowaniem, z chęci wyrażenia opinii. Jednak bardzo wielu respondentów nie potrafiło zająć stanowiska pisząc:

- „...nie mam pojęcia w jaki sposób działają władze samorządowe gminy...” (Kr-Gm-dz-11);
- „...nie wiem co robi gmina...” (D-LO-chł-12).

W opiniach pozytywnych chwalono samorządy za organizację imprez (festyny, zawody, dożynki), dbają o infrastrukturę, czystość. „...Władze samorządowe umacniają kulturę regionalną, robią wszystko by rozwijała się turystyka, by coraz więcej ludzi poznało nasz region...” (Po-LO-dz-2).

W opiniach negatywnych dominują zarzuty: „...nic nie robią...”, „...dbają o własne interesy...”, „...brak kontaktu z wyborcami...”.

## 6. Zakonczenie

Zebrany materiał badawczy dostarczył bogatego materiału, który pozwala na sprecyzowanie następujących wniosków:

1. W badanych szkołach wiedza o regionie jest powierzchowna, a w niektórych przypadkach na bardzo niskim poziomie. Poziom wiedzy o regionie jest wyższy wśród dziewcząt, uczniów gimnazjów małomiasteczkowych. Ze względu na typ szkoły lepiej prezentują się gimnazja;
2. Źródłem wiedzy o regionie jest przede wszystkim szkoła, a następnie media, dziadkowie i rodzice;
3. Osoby zakorzenione w regionie lepiej znają dzieje oraz ludzi zasłużonych dla regionu;
4. Respondenci z Kujaw, Pałuk i Borów Tucholskich posiadają wiedzę o regionie wyższą od przeciętnej;
5. Sylwetki twórców zasłużonych dla regionu wymagają upowszechnienia. Młodzież potrafi wskazać przede wszystkim osoby zasłużone dla kultury subregionu. Nie dostrzega wybitnych przedstawicieli życia społecznego;

6. Można uznać, że wśród młodych mieszkańców województwa kujawsko-pomorskiego funkcjonuje świadomość zróżnicowania etnograficznego. Zróżnicowanie to nie jest czynnikiem decydującym o identyfikacji z regionem;
7. Wiedza młodzieży z zakresu kultury ludowej jest ograniczona. Znajomość tradycji ogranicza się do zwyczajów świątecznych i obrzędu dożynek. Poza Kujawami znajomość pieśni ludowych jest niezadowalająca;
8. Młodzież identyfikuje się najbardziej z rodziną, następnie z Polską, z rodzinną miejscowością i Europą. Poziom identyfikacji nie przekłada się na plany życiowe, gdyż osoby utożsamiające się z Polską i rodzinną miejscowością w znacznym stopniu wiążą swoją przyszłość z zagranicą;
9. Identyfikacja młodzieży z regionem kujawsko-pomorskim występuje w bardzo małym stopniu. Młodzież w małym stopniu potrafi wskazać czynniki integrujące mieszkańców województwa kujawsko-pomorskiego. Wśród czynników utrudniających integrację upatruje m.in. konflikty między ośrodkami (Bydgoszcz-Toruń), brak środków na rozwój województwa, bezrobocie, niedoinformowanie mieszkańców o dokonaniach władz administracyjnych i samorządowych województwa;
10. W opinii respondentów działalność samorządów gmin nie sprzyja integracji. Respondenci w większości wyrażają oceny negatywne bądź nie potrafili sformułować opinii dotyczącej działalności swojej gminy.

### Streszczenie

Niniejszy artykuł jest raportem z badań nad projektem pt. „Tożsamość regionalna młodzieży regionu kujawsko-pomorskiego. Badania sondażowe wśród 723 uczniów gimnazjum i szkół ponadgimnazjalnych województwa kujawsko-pomorskiego wykazały ograniczony poziom wiedzy o regionie z tym, że lepsze wyniki uzyskały uczennice gimnazjów miastomiejsczkowych i wiejskich.

Młodzież najbardziej identyfikuje się z rodziną, a następnie z Polską i rodzinną miejscowością. Deklarowana tożsamość w grupie nie przekłada się na plany życiowe młodzieży, której znaczna część zamierza wyjechać za granicę. Badani wykazali świadomość zróżnicowania etnograficznego, ale poziom identyfikacji z regionem kujawsko-pomorskim ujawnili w niewielkim stopniu.

### Abstract

This paper is a report on the findings of the project entitled *Regional Identity of the Youth of Poland's Kujawsko-Pomorskie region*. A questionnaire survey conducted amongst 723 students of *gimnazjum* (junior high school) and *szkoła ponadgimnazjalna* (senior high school) of Kujawsko-Pomorskie region revealed that they had a limited knowledge of the region, with the girls from small town and village *gimnazjum* scoring higher.

The young people identify themselves most with the family, followed by Poland and their home town/village. The group's declared identity does not reflect on their life plans – a large number of students intend to go abroad. The surveyed students showed an awareness of ethnographic diversity, but also demonstrated a low level of identification with the Kujawsko-Pomorskie region.

### Bibliografia:

1. Babbie, E., *Badania społeczne w praktyce*, Warszawa, 2004.
2. Brzeziński, J., Stachowski, R., *Zastosowanie analizy wariancji w eksperymentalnych badaniach psychologicznych*, Warszawa, 1984.
3. Domański Cz., *Testy statystyczne*, Warszawa 1990.
4. Frankfort-Nachmias Ch., Nachmias D., *Metody badawcze w naukach społecznych*, Poznań 2001.

5. Nikitorowicz, J., Tożsamość, [w:] Elementarne pojęcia pedagogiki społecznej i pracy socjalnej, pod redakcją D.Lalaka, T.Pilcha, Warszawa 1999.
6. Olechnicki, K., Załęcki, P., Słownik socjologiczny, Toruń 2000.
7. Ostasiewicz, W., Statystyczne metody analizy danych, Wrocław 1999.
8. Petrykowski, P., Edukacja regionalna. Problemy podstawowe i otwarte, Toruń 2003.
9. Rulka J., Współczesne problemy edukacji historycznej, Toruń 2002.
10. Skarżyńska K., Patriotyzm nasz codzienny, Tygodnik Powszechny, z dn. 12.06.2005.
11. Skorowski H., Europa regionu. Regionalizm jako kategoria aksjologiczna, Warszawa 1998, 99.
12. Sobczyk M., Statystyka. Podstawy teoretyczne, przykłady - zadania, Lublin 2000.
13. Szczepański M.S., Tożsamość regionalna - w kręgu pojęć podstawowych, [w:] Badania nad tożsamością regionalną. Stan i potrzeby, pod redakcją A.Matczak Łódź-Ciechanów 1999.
14. Sztompka P., My Europejczycy, Gazeta Wyborcza, z dn. 20.08.2003.