

**DYSTANS I RELACJE SZKOLNE  
PODCZAS KSZTAŁCENIA KOMPETENCJI  
CYFROWYCH W KONTEKŚCIE PROKSEMIKI  
W PIERWSZYCH CHWILACH PANDEMII.  
WYBRANE WYNIKI Z BADANIA**

**dr hab. inż. Tomasz Królikowski**

*Profesor Politechniki Koszalińskiej  
tomasz@krolikowski.eu ORCID 0000-0003-0247-6478*

**Joanna Mikołajczyk**

*Zespół Szkolno-Przedszkolny w Godziszewie  
mikołajczyk0509@gmail.com ORCID 0000-0003-1349-6626*

**dr Kazimierz Mikulski**

*Kuratorium Oświaty w Bydgoszczy  
mikkaz@poczta.onet.pl ORCID 0000-0002-9638-1930*

**Streszczenie:** W przestrzeni szkolnej spotykają się uczniowie i nauczyciele, ale do tych drugich należy określenie jej kształtu i realizacji konkretnych działań, także tych dotyczących kompetencji cyfrowych. Nauczyciel jest osobą odpowiedzialną za to, co dzieje się w klasie i jako prowadzący zajęcia powinien wyznaczać specyfikę wzajemnych relacji, budować charakter spotkania między nim a uczniami, zarówno indywidualnie jak i z całą klasą. Budowanie więzi między uczestnikami relacji interpersonalnych w procesie edukacji i wychowania wymaga też inwestycji rozłożonej w czasie, a także nauki reguł obowiązujących w klasie. Nauczyciel powinien wykazać się w tym zakresie nie tylko dużą cierpliwością, ale przede wszystkim kreatywnością. Aby współczesna szkoła, mimo trudności związanych z pandemią, stała się miejscem, w którym uczniowie dobrze się czują, pomagają sobie oraz darzą szacunkiem i zaufaniem nauczycieli, należy dołożyć wszelkich starań, by kształtować właściwe relacje pomiędzy poszczególnymi ich podmiotami. A przeprowadzone, z wstępnie podanymi wynikami badania wskazuje jakie dystanse są najczęściej przyjmowane w takcie kształcenia kompetencji cyfrowych.

**Słowa kluczowe:** kompetencje kluczowe, nauczyciel, uczeń, dystans, strefa, relacje, epidemia.

## 1. Wprowadzenie

Czas pandemii zmusza nas do weryfikacji swoich zachowań, a przede wszystkim do zajmowania stanowiska w sprawie zachowania odległości i przyjmowania odpowiednich postaw przestrzennych. Zależności przestrzenne ujęte w nauce zwanej *Proksemica* dostarczają informacji o partnerach interakcji na podstawie przestrzennej odległości między nimi. Zachowania proksemiczne pozostają pod wpływem dwóch sprzecznych potrzeb: afiliacji<sup>1</sup>, czyli zachowaniu polegającym na nawiązaniu i podtrzymaniu pozytywnych kontaktów i współpracy przez jednostkę lub grupę, organizację z innymi grupami i organizacjami i prywatności. W zachowaniach przestrzennych podanych przez Edward Twitchell Hall'a (1914-2009) wyróżnia się cztery strefy używane przez nas nieświadomie podczas kontaktów i interakcji zachodzących pomiędzy nami, a innymi osobami w kontaktach społecznych. Są to: strefa intymna (0-45cm), strefa osobista (45-120 cm), strefa społeczna (1,2-3,6 m), strefa publiczna (3,6-6m). Bliskość przestrzenna jest wskaźnikiem lubienia, sympatii. Im mniejszy dystans, tym bliższa relacja<sup>2</sup>. W każdej z nich, w literaturze przedmiotu, wyróżniono fazę zamkniętą i fazę dalszą. Natomiast Garska proponuje uwzględnianie <subsfer> jako pierwszego dystansu. [Garska 1999]. Obserwując zakres stosowania i realizacji zadań związanych nie tylko z technologią informacyjną i komunikacyjną, ale także z informatyką w środowisku pozaszkolnym, można uwzględnić zasięg pozaklasowy (poza pracownią i poza obiektem szkolnym) zaproponowano strefę globalną. [Mikulski 2018, s. 70]. Celem wcześniejszych badań, było pozyskanie informacji o relacjach zachodzących między nauczycielem a uczniami, w trakcie realizacji zajęć z informatyki – nauka programowania, robotyka w edukacji. Aktualnie poszerzono badanie o kompetencje cyfrowe.

Już Arystoteles (384 p.n.e.- 322 p.n.e.) w „Polityce”<sup>3</sup> pisał: *Człowiek jest z natury istotą społeczną; jednostka, która z natury a nie przez przypadek żyje poza społecznością, jest albo kimś niegodnym naszej uwagi, albo istotą nadludzką. Społeczność jest w naturze czymś, co ma pierwszeństwo przed jednostką. Każdy kto nie potrafi żyć we wspólnocie, albo jest tak samowystarczalny, że jej nie potrzebuje, i dlatego nie uczestniczy w życiu społeczności, jest albo zwierzęciem, albo bogiem*<sup>4</sup>.

### 1.1. Relacje interpersonalne w kilku uwagach.

Relacje, czyli **związki między ludźmi**, to sposób wyrażania między dwoma

<sup>1</sup> **Afilacja** (łac. *affiliatio* – „usynowienie”, „włączenie do rodziny”) – zachowanie polegające na nawiązaniu i podtrzymaniu pozytywnych kontaktów i współpracy przez jednostkę lub grupę, organizację z innymi grupami i organizacjami. <https://pl.wikipedia.org/wiki/Afilacja>

<sup>2</sup> Źródło: <http://mkrzymowski.pl/pliki/publikacje/komunikacja.pdf>

<sup>3</sup> Ok. 328r przed Chrystusem; **Polityka** (stgr. Πολιτικά *Politika*, dosł. *sprawy ustrojów państw, sprawy publiczne*) - rozprawa Arystotelesa w którym wyklada w systematyczny sposób swoje poglądy na organizację państwa i ustroju politycznego. *Polityka* kontynuuje tematy podjęte w *Etyce nikomachejskiej*. [https://pl.wikipedia.org/wiki/Polityka\\_\(Arystoteles\)](https://pl.wikipedia.org/wiki/Polityka_(Arystoteles))

<sup>4</sup> Źródło: Relacje interpersonalne, <http://mkrzymowski.pl/pliki/publikacje/komunikacja.pdf>

lub więcej partnerami interakcji uczuć i postaw [Zaoura, Aubrey 2010, s. 391-407; Guo, Wu 2018; Evans 2018]. Relacje koncentrują się na wzajemnych stosunkach ich uczestników, które odnoszą się do pozytywnych bądź negatywnych powiązań pomiędzy partnerami, których wyrazem mogą być na przykład: agresja, wrogość, atrakcyjność interpersonalna, miłość, zakochanie, intymność, obojętność, nienawiść, konflikt, zerwany kontakt, dystans emocjonalny, admiracja, skupienie uwagi, przemoc, manipulacja, kontrolowanie, lekceważenie<sup>5</sup>.

Psychologiczna warstwa relacji interpersonalnych jest wynikiem korelacji jakości uczestników, okoliczności, w których zachodzą oraz predyspozycji podmiotów w nich uczestniczących, które wynikają z osobowości. Jednak źródło relacji może zostać zawężone do tzw. „ja” społecznego, będącego strukturą, która odpowiada za typ relacji interpersonalnych. Zmiana relacji w kierunku bardziej pozytywnym polega w znacznej mierze na uczeniu się nowych umiejętności: przekazywania adekwatnych informacji o swoich potrzebach i oczekiwaniach od uczestnika (partnera), uczenia się unikania sytuacji podwójnego komunikatu, uczenia się słuchania i odróżniania poziomu informacji o treści od poziomu informacji o relacji [Lareau 1987, s. 73-85]. Jest to uczenie się dostrzegania wpływu stanów emocjonalnych i schematów poznawczych na procesy zniekształcania informacji nadawanych i odbieranych. W literaturze przedmiotu relacje interpersonalne można podzielić na: **rzeczywiste**, czyli oparte na faktach, z jasno wyznaczonymi rolami oraz **przeniesieniowe**, które bazują na oczekiwaniach lub często mylone są z relacjami do innych osób<sup>6</sup>.

W swoim opracowaniu pt. „*Specyfika relacji interpersonalnej nauczyciel—uczeń w przestrzeni edukacyjnej i wychowawczej*” Małgorzata Dubis tak pisze o relacjach: *W obszarze refleksji pedagogicznej przestrzeń edukacyjna i wychowawcza postrzegana jest jako strefa ludzkiej aktywności, w której dokonuje się zarówno proces edukacyjny, jak i wychowawczy. Nieodłączną częścią owej przestrzeni jest wzajemne oddziaływanie społeczne w wymiarze edukacyjnym i wychowawczym. Autorka dodaje, „że jest to więc obszar, (przycytując słowa S. Juszczyka) w którym we wzajemnych oddziaływaniach jednostka przyswaja trwale elementy wiedzy, sposoby działania, myślenia, kształtuje swoje postawy i poglądy”* [Juszczuk i in. 2004, s. 16]<sup>7</sup>.

## 2. Metodyka

Zagadnienia, które poruszamy w opracowaniu dotyczą realizacji kompetencji cyfrowych podczas zajęć z uczniami, w szczególności **czy następuje współpraca nauczyciela z innymi podmiotami oraz wspomaganie się innymi źródłami w przygotowaniu do prowadzenia zajęć, podczas których realizowane są**

<sup>5</sup> [https://pl.wikipedia.org/wiki/Relacje\\_interpersonalne](https://pl.wikipedia.org/wiki/Relacje_interpersonalne)

<sup>6</sup> <https://party.pl/porady/zwiazki-i-seks/psychologia/relacje-interpersonalne-czyli-zwiazki-miedzy-ludzi-93984-r1/>

<sup>7</sup> <http://www.czasopismoippis.up.krakow.pl/wp-content/uploads/2015/01/Ma%C5%82gorzata-DUBIS.pdf>

### kompetencje cyfrowe oraz jaki istnieje dystans podczas relacji szkolnych w trakcie kształcenia kompetencji cyfrowych w kontekście proksemiki w pierwszych chwilach pandemii.

Z zainteresowaniem zapoznaliśmy się i przedstawiamy wstępne wynikami ankiety umieszczonej na platformie edupolis.pl pod adresem <https://tinyurl.com/tzwt4oe>. Całe badanie zatytułowane „Kompetencje cyfrowe w edukacji w kontekście proksemiki” jest kontynuacją wcześniejszych badań, których wyniki umieszczono w kilku monografiach. Diagnoza z wymienionego zakresu jest skierowana do nauczycieli ze wszystkich typów szkół. Przypomnimy nauczycielom, że jako pierwszy termin proxemics (proksemika) użył Edward T. Hall dla oznaczenia odległości, bliskości, sąsiedztwa, w związku z badaniami nad dystansem przestrzennym człowieka, zajmując się odległością między ludźmi, którzy wchodzi z sobą w interakcje, jak również ich stosunkiem do siebie - wzrokowym i dotykowym. Badał, jak relacje wpływają na zajmowany dystans (strefę), a także jak dystans (zajmowana strefa) wpływa na relacje między podmiotami.

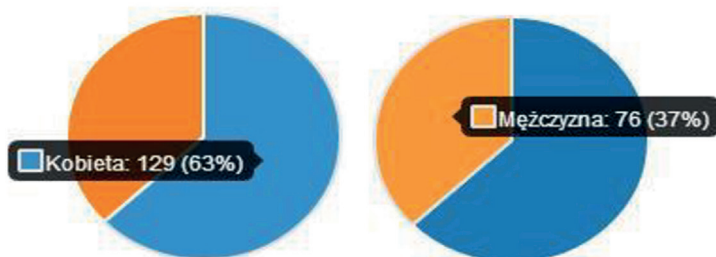
Prosząc nauczycieli o wypełnienie anonimowej ankiety, bez zobowiązań, żyjemy nadzieją, że przyczyni się to do zebrania danych dotyczących relacji między uczącymi pedagogami, a uczniem w trakcie zajęć lekcyjnych, podczas których następuje realizacja kompetencji cyfrowych w edukacji.

Należy zaznaczyć, że ankietę „uruchomiono” na platformie dosłownie chwilę przed czasem rozpoczęcia pandemii, czyli z początkiem marca, a ostatnie wyniki były odczytane w początkowym okresie nowego, bieżącego roku szkolnego.

### 3. Wybrane wyniki z badania

W pierwszej części wyników z badań podajemy status ankietowanych, czyli kto brał udział.

W pierwszym pytaniu spytano respondentów o płeć. Uzyskano następujące informacje:



**Rysunek 1. Wstępne dane o płci uczestników badania**

Źródło: opracowanie własne

Z uzyskanych danych wynika, że prawie dwukrotnie więcej w badaniu uczestniczyło kobiet. Wynika to z faktu, że nauczycielki są dominującą grupą pracującą w edukacji, czyli znany jest fakt, że ten zawód jest sfeminizowany, i to znacznie.

Następne pytanie dotyczyło wieku życia respondentów. Poproszono o umieszczenie adekwatnej odpowiedzi w zaproponowanym przedziale czasowy. Otrzymano następujące dane:

**Tabela 1. Liczby wskazań wieku życia respondentów w odpowiednim przedziale czasowym**

Przedział wiekowy w latach	od 21 do30	od 31 do 40	od 41 do 50	od 51 do 60	61 i więcej
Liczba wskazań	8	36	76	66	22

Źródło: opracowanie własne.



**Rysunek 2.** Liczba odpowiedzi informujących o wieku w odpowiednim przedziale czasowym

Źródło: opracowanie własne.

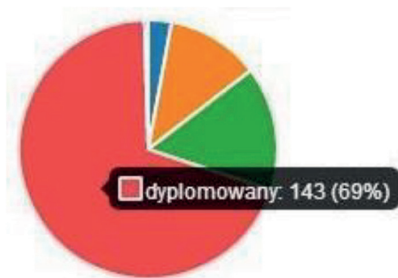
W tym punkcie badania największą grupę respondentów stanowiły osoby z przedziału wiekowego <41 do 50 lat>. Mało odpowiedzi udzieliły osoby z pierwszego przedziału wiekowego. Respondentów w wieku ponad 61 lat było około 11%, w tym około 4,3% kobiet z wszystkich osób biorących udział w badaniu. Chwała im, że pracują i nie są na emeryturze.

Kolejne pytanie jest o treści: *status zawodowy – stopień awansu zawodowego*. Otrzymane rezultaty przedstawiamy na rysunku 3

**Tabela 2. Liczby wskazań respondentów informujących o statusie - awansie zawodowym**

Status zawodowy	Stażysta	Kontraktowy	Mianowany	Dyplomowany	Profesor oświaty
Liczba wskazań	6	24	32	143	1

Źródło: opracowanie własne.



**Rysunek 3. Liczba odpowiedzi informujących o statusie zawodowym ankietowanych nauczycieli**

*Źródło:* opracowanie własne.

W tym pytaniu dominującą grupę, bo 69%, stanowiły osoby z stopniem awansu zawodowego – dyplomowany nauczyciel. W udzielaniu odpowiedzi w ankiecie uczestniczył też jeden <profesor oświaty>. Był to mężczyzna z przedziału wiekowego <51 do 60 lat>. Odnotowano też nauczycieli stażystów około 2%, co świadczy, że są „odnawiane” zasoby kadrowe w edukacji szkolnej.

Interesujące odpowiedzi otrzymano, gdy spytano się o typ placówki, w której pracuje ankietowany nauczyciel. Uzyskane dane przedstawiono na kolejnym rysunku.

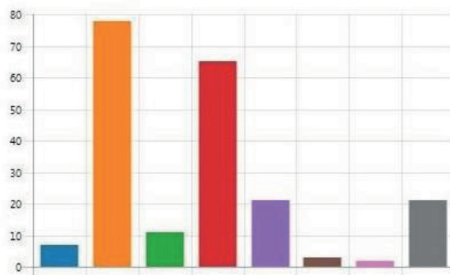
**Tabela 3. Liczba wskazań nauczycieli pracujących w odpowiednich placówkach edukacyjnych**

Typ placówki	przedszkole	Szkola podstawowa	Szkola branżowa I stopnia	Techniku,	Liceum ogólnokształcące	Szkola branżowa II stopnia	Szkola policealna	inna
Liczba wskazań	7	78	11	65	21	3	2	21

*Źródło:* opracowanie własne

Najwięcej odpowiedzi uzyskano od nauczycieli szkół podstawowych około 37,5% a następnie techników około 31% i liceów ogólnokształcących około 10%.

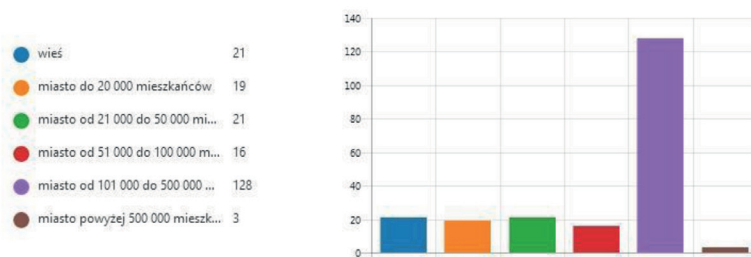
Prawdopodobnie wynika to z faktu, że dyrektorzy tych szkół zmobilizowali zatrudnionych nauczycieli do uczestnictwa w ankietowaniu. Inne placówki, czyli nie wymienione w zapisach tabeli to także około 10% ankietowanych uczestniczących w badaniu.



**Rysunek 4. Liczba odpowiedzi informujących o typie placówki, w której pracują respondenci.** Od strony lewej <przedszkola> i kolejno jak w tabeli 3

Źródło: opracowanie własne

Jednocześnie nasze zainteresowanie wzbudziło konkretnie wielkość miejscowości, w której znajduje się placówka (szkoła) udzielających odpowiedzi w ankiecie nauczycieli. Poniżej zamieszczamy uzyskane dane, z których wynika, że około 62% ankietowanych nauczycieli zamieszkuje miasta z liczebnością ludności 100 000.



**Rysunek 5. Liczba odpowiedzi informujących o wielkości miejscowości, w której mieści się placówka będąca miejscem pracy ankietowanych nauczycieli.**

Zamiana danych informujących z kolumny po lewej z zachowaniem kolejności na dane w wierszu na osi poziomej wykresu

Źródło: opracowanie własne

### 3.1. Realizacja kompetencji cyfrowych w procesie kształcenia

Zapytaliśmy się naszych respondentów, czy (Pani/Pan) korzystali z źródeł informacji, aby przygotować się do realizacji kompetencji cyfrowych podczas zajęć?

Uzyskane odpowiedzi pozwalają przyjąć, że 79% respondentów korzystało z różnych źródeł podczas przygotowania się do realizacji kompetencji cyfrowych podczas zajęć lekcyjnych we wskazanych powyżej typach placówek. Jedynie ponad 5% ankietowanych nie korzystało z zasobów np. informatycznych, podczas przygotowania się do tego typu zadania.

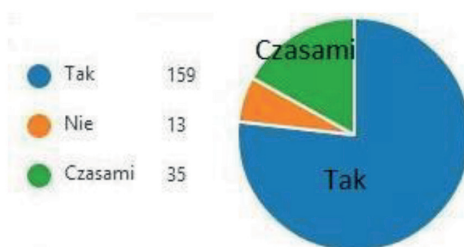




**Rysunek 6. Liczba odpowiedzi informujących o korzystaniu z źródeł informacji, celem przygotowania się do realizacji kompetencji cyfrowych podczas zajęć?**

*Źródło:* opracowanie własne

Ważna jest także komunikacja z innymi osobami biorącymi udział w realizacji kompetencji cyfrowych. Interesowała nas udział innych osób w takich działaniach. Uzyskane odpowiedzi wraz z graficznym przedstawieniem przedstawiamy poniżej. Z pozyskanych danych wynika, że ponad 76% respondentów komunikowało się z innymi osobami w temacie realizacji kompetencji cyfrowych podczas zajęć. Jedynie ponad 6% nie realizowało wymiany uwag w realizowaniu danego zagadnienia.



**Rysunek 7. Liczba odpowiedzi informujących o komunikowaniu się z innymi osobami biorącymi udział w realizacji kompetencji cyfrowych podczas zajęć?**

*Źródło:* opracowanie własne

Kolejne pytanie dotyczyło współpracy z podmiotami zewnętrznymi w trakcie prowadzenia zajęć, w trakcie których następowała realizacja kompetencji cyfrowych.

Nauczyciele prawie w 40% wskazali na samodzielną realizację problemu, ale 33% współpracowało z podmiotami zewnętrznymi. Jednak ponad 26% wskazało <czasami> tylko na współpracę z zakresie podjętej edukacji w kształceniu kompetencji cyfrowych podczas zajęć.





**Rysunek 8.** Liczba odpowiedzi informujących o współpracy z innymi podmiotami zewnętrznymi biorącymi udział w realizacji kompetencji cyfrowych podczas zajęć?

Źródło: opracowanie własne

### 3.2. Dystans w relacjach

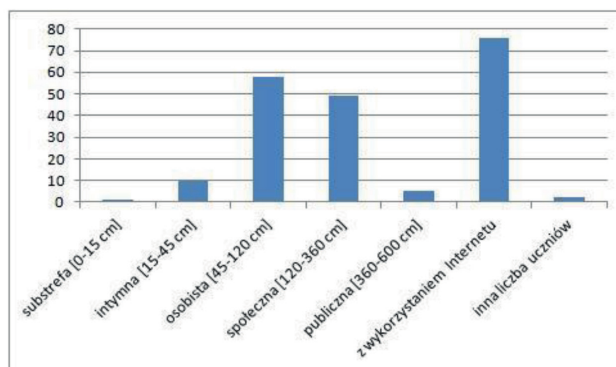
Jedno z pytań o treści: *W jakiej odległości [sferze] od uczniów najczęściej Pani/Pan znajdowali się podczas zajęć (kontaktów) INDYWIDUALNYCH w trakcie realizacji kompetencji cyfrowych?* miało wskazać na dystans w trakcie relacji nauczyciel-uczeń. Zamieszczona tabela 1 jest przedstawieniem zebranych danych liczbowych.

**Tabela 4.** Dane uzyskane z wyników ankiety

Strefa zajmowana podczas relacji	Liczba wskazań nauczycieli
substrefa [0-15 cm]	1
intymna [15-45 cm]	10
osobista [45-120 cm]	58
społeczna [120-360 cm]	49
publiczna [360-600 cm]	5
z wykorzystaniem Internetu	76
inna liczba uczniów	2

Źródło: opracowanie własne

Na podstawie danych z tabeli 4 przedstawiamy graficzną interpretację.



**Wykres 1. Graficzne przedstawienie zebranych danych z badania umieszczonych w tabeli 1.** Zgodnie z zapisem dane odnoszą się od <substrefy> do <inne ...>

*Źródło:* opracowanie własne

Już te pierwsze wyniki, w pewnym zakresie, informują o znaczącym wyborze z stref <osobistej> i <społecznej> w trakcie kontaktów indywidualnych z uczniami. Mimo pojawienia się edukacji zdalnej, czyli <wykorzystania Internetu>, respondenci wskazują właśnie na jej dominację. Oczywiście w trakcie nauki online zachowane są zajęcia indywidualnej nauki z uczniami tego wymagającymi.

Można domniemywać, że nie wszyscy ankieterzy jednocześnie wypełniali arkusze, ale także nie wszyscy byli przekonani, że zastosowanie (z wykorzystaniem) Internetu będzie w tak długim czasie.

Kolejne pytanie dotyczyło najczęściej zajmowaną odległość nauczyciela od ucznia podczas zajęć z KLASĄ w trakcie realizacji kompetencji cyfrowych. Oto rezultaty które otrzymano z ankiet zwrotnych od nauczycieli.

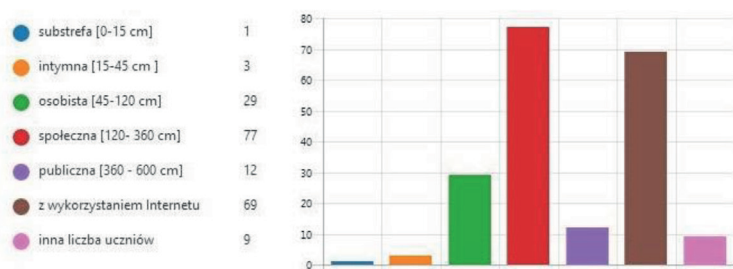
**Tabela 5. Dane uzyskane z wyników ankiety dotyczącej zajmowanej odległości między podmiotami nauczyciel-uczeń w trakcie realizacji kompetencji cyfrowych**

Strefa zajmowana podczas relacji	Liczba wskazań nauczycieli
substrefa [0-15 cm]	1
intymna [15-45 cm]	3
osobista [45-120 cm]	29
społeczna [120-360 cm]	77
publiczna [360-600 cm]	12
z wykorzystaniem Internetu	69
inna liczba uczniów	9

*Źródło:* opracowanie własne

Te dane wskazują o znaczącym wyborze z stref <społecznej>, mimo pojawienia się edukacji zdalnej, czyli <wykorzystania Internetu>, respondenci wskazują na jej dominację. Oczywiście w trakcie nauki online zachowane są z uczniami całych klas. Jeszcze raz można domniemywać, że nie wszyscy ankierzy jednocześnie wypełniali arkusze, ale także nie wszyscy byli przekonani, że zastosowanie (z wykorzystaniem) Internetu będzie w tak długim czasie.

Graficzny obraz otrzymanych danych przedstawiamy na rysunku 9.



**Rysunek 9.** Liczba odpowiedzi informujących w jakiej odległości [sferze] od uczniów najczęściej znajdowali się respondenci podczas zajęć Z KLASĄ w trakcie realizacji kompetencji cyfrowych?

Źródło: opracowanie własne

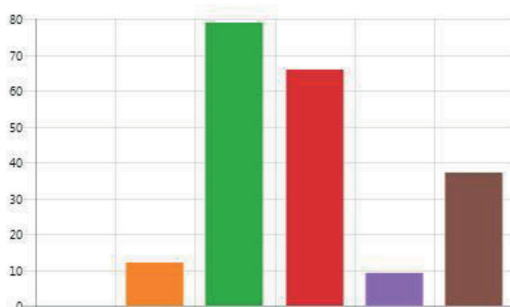
Następnym interesującym zagadnieniem, na które chcemy zwrócić uwagę, są pozytywne relacje między nauczycielem a uczniem. Pytanie kolejne skierowane do respondentów to: „Jaka odległość między nauczycielem - uczniem wpływa na wzajemne POZYTYWNE relacje w trakcie kompetencji cyfrowych podczas zajęć lekcyjnych?”

Otrzymane dane umieszczono w tabeli 2.

**Tabela 6.** Dane uzyskane z wyników ankiety informujące o odległość między nauczycielem-ucznikiem wpływającej na wzajemne POZYTYWNE relacje w trakcie kompetencji cyfrowych podczas zajęć lekcyjnych

Strefa zajmowana podczas relacji	Liczba wskazań nauczycieli
substrefa [0-15 cm]	0
intymna [15-45 cm]	12
osobista [45-120 cm]	79
społeczna [120-360 cm]	66
publiczna [360-600 cm]	9
z wykorzystaniem Internetu	36

Źródło: opracowanie własne



**Wykres 2. Graficzne przedstawienie zebranych danych z badania umieszczonych w tabeli 6.**

Zgodnie z zapisem dane odnoszą się do sfery od <substrefy> do <...Internet>.

*Źródło:* opracowanie własne

Dane pozyskane od respondentów wskazują, że odległość <osobista> oraz <społeczna> między nauczycielem - uczniem (N-U) wpływają na wzajemne POZYTYWNE relacje w trakcie realizacji kompetencji cyfrowych podczas zajęć lekcyjnych. Mniejszy wpływ mają zagadnienia realizowane <z wykorzystaniem Internetu>. Jak wspominaliśmy powyżej strefa <globalna> nie jest najlepszą do kształtowania pozytywnych relacji między N-U, mimo że część nauczycieli także ją wskazała w swoich odpowiedziach.

Kolejne zagadnienie, które wpływa na proces kształcenia, a które zapytaliśmy nauczycieli brzmi: *Jaka strefa (dystans) najczęściej wpływa na relacje uczeń-uczeń w trakcie realizacji kompetencji cyfrowych?*

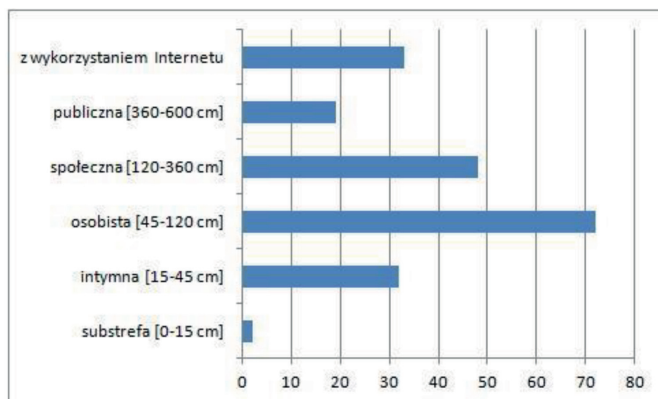
Otrzymane dane umieściliśmy w tabeli 7.

**Tabela 7. Dane uzyskane z wyników ankiety.**

Strefa zajmowana podczas relacji	Liczba wskazań nauczycieli
substrefa [0-15 cm]	2
intymna [15-45 cm]	32
osobista [45-120 cm]	72
społeczna [120-360 cm]	48
publiczna [360-600 cm]	19
z wykorzystaniem Internetu	33

*Źródło:* opracowanie własne

Otrzymane wyniki umożliwiają przedstawienie graficzne, co realizujemy na wykresie 3.



**Wykres 3. Graficzne przedstawienie zebranych danych z badania umieszczonych w tabeli 3.** Zgodnie z zapisem dane odnoszą się do sfery od <substrefy> do <z wykorzystaniem Internetu>.

*Źródło:* opracowanie własne

W tym badaniu wpływu na relacje uczeń-uczeń w trakcie realizacji kompetencji cyfrowych, strefa <osobista> znacząco dominuje. Jest także wskazana strefa <społeczna>. Zauważalne jest, że strefa <intymna> i <... Internet> są na tym samym poziomie podczas realizacji kompetencji cyfrowych. Bezpośredni kontakt uczeń-uczeń w sali lekcyjnej, w jednej ławce lub sąsiednim siedzeniu, wpływa na odpowiednie dobre relacje, mniej na współpracę podczas zajęć on-line.

#### 4. Podsumowanie

Przeprowadzone badanie zrealizowane przy udziale 2/3 kobiet i 1/3 mężczyzn wskazywało na przewagę osób z przedziału wiekowego <41-50> a także z przedziału <51-60> o dominującym statusie nauczyciela dyplomowanego, około 70% i pracujących w szkołach podstawowych, technikach. Respondenci to w około 62% mieszkańcy miast 100 tys.

W zakresie realizacja kompetencji cyfrowych w procesie kształcenia uzyskane odpowiedzi wskazują, że 79% respondentów korzystało z różnych źródeł podczas przygotowania się do realizacji kompetencji cyfrowych podczas zajęć lekcyjnych we wskazanych powyżej typach placówek, a także ponad 76% respondentów komunikowało się z innymi osobami w temacie objętym ankietowaniem. Ankietowani nauczyciele prawie w 40% wskazali na samodzielną realizację problemu, ale 33% współpracowało z podmiotami zewnętrznymi. Należy wskazać, że ponad 26% respondentów informowało, że <czasami> współpracowało z zakresie podjętej edukacji w kształceniu kompetencji cyfrowych podczas zajęć.

Uwzględnienie dystansu w relacjach między bezpośrednimi podmiotami w edukacji pozwala dostrzec następujące fakty. Pierwsze wyniki, w pewnym zakresie, informują

o znaczącym wyborze z stref <osobistej> i <społecznej> w trakcie kontaktów indywidualnych z uczniami, a pojawienie się edukacji zdalnej, czyli <wykorzystania Internetu>, respondenci wskazują właśnie na jej dominację. Natomiast w kontaktach z klasą pozyskane dane wskazują o znaczącym wyborze z stref <społecznej>, a uwzględnienie przez niektórych respondentów edukacji zdalnej, czyli <wykorzystania Internetu>, dane wskazują na jej dominację. Oczywiście w trakcie nauki online zachowane są z uczniami całych klas.

Strefa <osobista> oraz <społeczna> między nauczycielem - uczniem (N-U) wpływają na wzajemne POZYTYWNE relacje w trakcie realizacji kompetencji cyfrowych podczas zajęć lekcyjnych. Mniejszy wpływ mają zagadnienia realizowane <z wykorzystaniem Internetu>.

Jak wspominaliśmy strefa <globalna> nie jest najlepszą do kształtowania pozytywnych relacji między N-U, mimo że część nauczycieli także ją wskazała w swoich odpowiedziach.

Badanie pozwoliło dostrzec, że w trakcie wpływu na relacje uczeń-uczeń w trakcie realizacji kompetencji cyfrowych, strefa <osobista> znacząco dominuje. Wskazano strefę <społeczna>. Zauważalne jest, że strefa <intymna> i <... Internet> są na tym samym poziomie podczas realizacji kompetencji cyfrowych. Czyżby bezpośredni kontakt uczeń-uczeń w sali lekcyjnej, w jednej ławce lub sąsiedniej, wpływał na odpowiednie dobre relacje, mniej na współpracę podczas zajęć z wykorzystaniem Internetu.

Nauczyciel powinien wziąć pod uwagę, że nie wszyscy nauczyciele uczący w klasie jasno precyzują wymagania, zwłaszcza podczas nauczania z wykorzystaniem Internetu. Czasami zdarza się, że na różnych lekcjach obowiązują różne, niejednokrotnie sprzeczne reguły. I to należałoby zbadać w sprzyjających okolicznościach.

## Bibliografia

- Juszczak S. i in. (2004), *Dydaktyka informatyki i technologii informacyjnej*. Toruń: Wydawnictwo Adam Marszałek.
- Garstka W. (1999), *Komunikacja niewerbalna a terapeutyczna rola nauczyciela*, „Życie Szkoły” nr 7, s. 483.
- Hall E. (2001), *Ukryty wymiar*, Warszawa: Wydawnictwo PIW.
- [https://repozytorium.amu.edu.pl/bitstream/10593/17706/1/Kompetencje\\_interpersonalne\\_w\\_przestrzeni\\_szkoly.pdf](https://repozytorium.amu.edu.pl/bitstream/10593/17706/1/Kompetencje_interpersonalne_w_przestrzeni_szkoly.pdf)
- <http://www.czasopismoippis.up.krakow.pl/wp-content/uploads/2015/01/Ma%C5%82gorzata-DUBIS.pdf>
- Mikulski K. (2014), *Proksemika cyfrowej szkoły*, Toruń: Wydawnictwo A. Marszałek.
- Mikulski K. (2017), *Nauczyciel cyfrowej przestrzeni w kontekście proksemiki*, Toruń: Wydawnictwo A. Marszałek.
- Mikulski K. (2018), *Nauka programowania w kontekście proksemiki*, Toruń:

Wydawnictwo A. Marszałek.

- Królikowski T., Mikulski K. (2020), *Robotyka w edukacji w kontekście proksemiki*, Toruń: Wydawnictwo A. Marszałek.
- Mikulski K. (2017), Nauka programowania nowym wyzwaniem (zadaniem) edukacji, „Edukacja – Rodzina – Społeczeństwo. Zeszyty Naukowe WSG w Bydgoszczy” 2/ t. 29, s. 273-292.
- Zaoura A., Aubrey C. (2010), *Home-School Relationships: Valuable or Problematic?*, “International Journal of Learning” Vol. 17 Issue 4, p. 391-407.
- Guo Y., Wu X. (2018), *Home-School Relations: An Introduction*, [in:] Guo Y. (eds), *Home-School Relations*. Springer, Singapore. [https://doi.org/10.1007/978-981-13-0324-1\\_1](https://doi.org/10.1007/978-981-13-0324-1_1)
- Evans M.P. (2018), *The Challenge of Family Engagement Policy Implementation: A Case Study of Title I School-Family Compacts in the USA*, [in:] Guo Y. (eds) *Home-School Relations*. Springer, Singapore. [https://doi.org/10.1007/978-981-13-0324-1\\_3](https://doi.org/10.1007/978-981-13-0324-1_3)
- Lareau A. (1987), *Social Class Differences in Family-School Relationships: The Importance of Cultural Capital*, “Sociology of Education” vol. 60, no. 2, pp. 73–85. JSTOR, [www.jstor.org/stable/2112583](http://www.jstor.org/stable/2112583). Accessed 11 Dec. 2020.

## **DISTANCE AND SCHOOL RELATIONSHIPS DURING THE EDUCATION OF DIGITAL COMPETENCES IN THE CONTEXT OF PROXEMICS IN THE FIRST MOMENTS OF A PANDEMIC. SELECTED RESULTS FROM THE STUDY**

**Summary:** Students and teachers meet in the school space, but it is up to the latter to define its shape and implement specific activities, including those related to digital competences. The teacher is responsible for what is happening in the class and, as the teacher, should define the specificity of mutual relations, build the character of the meeting between him and the students, both individually and with the whole class.

Building relationships between participants of interpersonal relationships in the process of education and upbringing also requires investment spread over time, as well as learning the rules applicable in the classroom. The teacher should demonstrate not only patience in this respect, but above all creativity. In order for the modern school, despite the difficulties related to the pandemic, to become a place where students feel good, help each other, and give respect and trust to teachers, every effort should be made to shape proper relations between their individual subjects. A research carried out with preliminary results indicates which distances are most often taken in the course of educating digital competences.

**Key words:** key competences, teacher, student, distance, zone, relations, epidemic.



