

**DARIUSZ CZAKOWSKI**

## **DOSTOSOWANIA NA RYNKU MIĘSA W POLSCE PRZED I PO AKCESJI DO UNII EUROPEJSKIEJ**

**Streszczenie:** Artykuł porusza kwestie związane z dostosowaniem popytu, podaży oraz cen na rynku mięsa wskutek wstąpienia Polski do Unii Europejskiej. Badanie obejmuje szesnastoletni okres, pomiędzy 1995, a 2011 rokiem, z tym że do części porównań wykorzystano krótszy zakres, zawierający sześć lat przed i po integracji Polski z UE. Analizie poddano, w jaki sposób zmieniała się sytuacja producentów przed i po akcesji, biorąc pod uwagę wielkość i strukturę produkcji oraz pogłowie zwierząt hodowlanych. Porównano także poziom wymiany handlowej przed i po roku 2004. Następnie zweryfikowano kształtowanie się cen skupu mięsa od producentów oraz jego spożycia i popytu na nie w badanym okresie. W wyniku przeprowadzonych badań ustalono, iż po akcesji Polski do UE wzrosła produkcja mięsa, ożywiła się wymiana handlowa oraz wystąpiła podwyżka cen na rynku producentów. Ponadto zmieniły się preferencje konsumentów, którzy w znacznym stopniu zastępują konsumpcję wołowiny mięsem drobiowym.

**Słowa kluczowe:** gospodarka żywnościowa, rynki rolne, rolnictwo, rynek mięsa, integracja europejska.

### **1. WSTĘP**

Historyczne wydarzenie jakim było wstąpienie Polski w poczet państw zaliczanych do Unii Europejskiej, wywarło wpływ na życie wszystkich obywateli. Zarówno tych mieszkających w Polsce i innych nowoprzyjętych państwach, jak również mieszkańców starych krajów członkowskich. Ten jeden krok, połączył rynek polski z unijnym. Wydarzenie to otworzyło przed rolnikami nowe rynki zbytu z jednej strony, a z drugiej zaś wpłynęło na podniesienie konkurencji. Stąd też zaostrzenie rywalizacji o klienta, należy traktować, jako jedno z kluczowych wyzwań stawianych przed polskim rynkiem mięsa<sup>1</sup>, który stanowi jedną z pod-

---

<sup>1</sup> M. Adamowicz, *Wobec globalizacji*, „Nowe Życie Gospodarcze”, Dodatek specjalny, 2005.

stawowych gałęzi polskiej gospodarki żywnościowej. Ponadto jest to sektor o strategicznym znaczeniu dla bezpieczeństwa narodowego każdego kraju.

Polski sektor mięsny posiada niewątpliwą przewagę nad europejskim w postaci niższych kosztów wytwarzania, głównie ze względu na tanią siłę roboczą. W dłuższej perspektywie czasu koszty pracy na pracę powinny się zrównać, ale nim to nastąpi można liczyć, że polscy rolnicy będą więcej eksportować, aniżeli odwrotnie<sup>2</sup>.

Integracja polskiej gospodarki z Unią Europejską nie byłaby możliwa bez wieloletniej transformacji systemowej, która przez piętnaście lat odtwarzała zasady gospodarki rynkowej i zbliżyła ją do struktur i standardów UE. Zmiany systemowe dokonywały się podobnie we wszystkich dziedzinach naszej gospodarki, w tym także w sektorze mięsny. Jednakże w tej branży przekształcenia były zdecydowanie gwałtowniejsze. Przed transformacją produkcja i dystrybucja mięsa były pod szczególnym nadzorem państwa, które stosowało takie instrumenty jak ceny urzędowe, dotacje i rozdzielnictwo, łącznie z systemem kartkowym. Ponadto w procesie integrowania był i jest to sektor wrażliwy, objęty szczególnymi regulacjami weterynaryjnymi.

Rolnictwo, podobnie jak inne gałęzie gospodarki narodowej, zależy od krajowych i międzynarodowych uwarunkowań makroekonomicznych, w efekcie czego sektor rolny zmienia się między innymi pod wpływem procesów globalizacji. Zjawisko to obok skutków negatywnych, ma również pozytywne aspekty i wiąże się z wieloma korzyściami, wśród których można chociażby wymienić: ograniczenie kosztów produkcji, poprawienie mobilności czynników wytwórczych oraz pełniejsze wykorzystanie kapitału finansowego<sup>3</sup>. Równocześnie zwiększa się wymiana międzynarodowa oraz następuje otwieranie się i integracja gospodarek.

Polski sektor rolny znalazł się w zupełnie nowym położeniu z dniem 1 maja 2004 roku wskutek wstąpienia Polski w poczet państw członkowskich Unii Europejskiej. Wśród wielu konsekwencji tego kroku, była między innymi konieczność podporządkowania się Wspólnej Polityce Rolnej, która obecnie składa się z dwóch podstawowych filarów, dopasowujących ją do uwarunkowań środowiskowych oraz ekonomiczno-społecznych. Pierwszy filar jest obligatoryjny dla wszystkich państw członkowskich i zawiera odpowiedzialność za prawidłowe funkcjonowanie rynków rolnych oraz dopłat bezpośrednich. Filar drugi, ma charakter dobrowolny, a jego cel stanowi poprawa konkurencyjności sektora rolnego, urozmaicenie działalności gospodarczej na wsi oraz tworzenie specyficznych dóbr środowiskowych<sup>4</sup>. Minęło już 8 lat odkąd polskie rolnictwo podlega wymienionym wcześniej uregulowaniom, stąd uzbierało się już wystarczająco dużo materiału badawczego z okresu

<sup>2</sup> R. Urban, *Sektor mięsny w Polsce po wejściu do UE*, „Agro Trendy” 2009, nr 2 (109), s. 16–17.

<sup>3</sup> A. Grzelak, *Związki gospodarstw rolnych z rynkiem w Polsce po roku 1990. Próba określenia intensywności i efektywności*, Wydawnictwo Akademii Ekonomicznej w Poznaniu, Poznań 2008, s. 35.

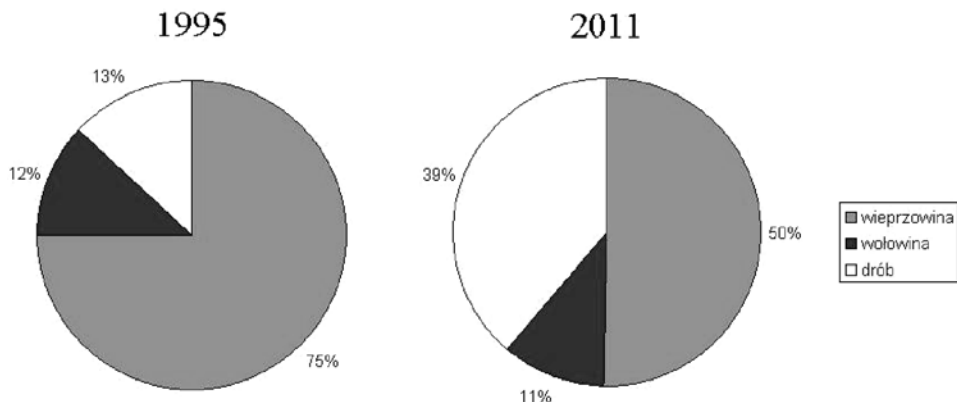
<sup>4</sup> A. Czyżewski, S. Stępień, *Opinie i Ekspertyzy OE-178. Przyszłość Wspólnej Polityki Rolnej w latach 2014–2020. Punkt widzenia Polski i innych państw członkowskich*, Kancelaria Senatu, Warszawa 2011, s. 3.

pointegracyjnego, na podstawie którego można dokonywać wiarygodnych porównań. Celem niniejszego artykułu jest próba przybliżenia odpowiedzi na pytanie, czy i jak zmienił się polski rynek mięsa na skutek integracji z Unią Europejską.

## 2. PRODUKCJA MIĘSA W POLSCE W LATACH 1995–2011

Sytuacja w sektorze mięsa ma bardzo duże znaczenie, zarówno dla producentów, jak i konsumentów, ponieważ sprzedaż zwierząt generuje ponad połowę wszystkich przychodów rolniczych. Charakterystyczna dla tego rynku, jest także niska koncentracja produkcji, zwłaszcza żywca wołowego i wieprzowego. Wynika to przede wszystkim z rozdrobnionej struktury agrarnej rolnictwa.

**Rysunek 1. Struktura produkcji podstawowych rodzajów mięsa w Polsce w roku 1995 oraz w roku 2011 wg wielkości produkcji mierzonej w wadze bitej ciepłej<sup>5</sup> w %**



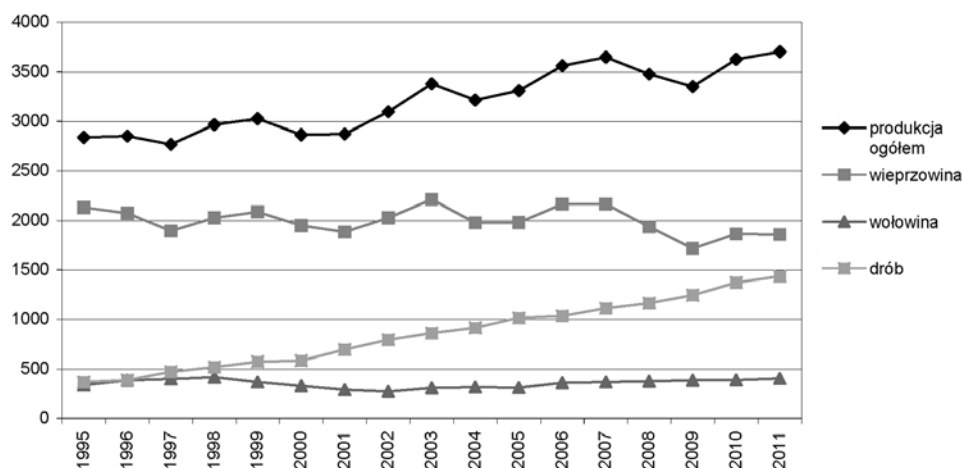
Źródło: opracowanie własne na podstawie: *Analizy Rynkowe. Rynek zbóż – stan i perspektywy*, nr 16 (s. 40), nr 41 (s.42), IERiGŻ, Warszawa 1999–2011.

Dominującą pozycję w sferze produkcji mięsnej w Polsce zajmuje niezmienne wieprzowina, która ma największy udział w produkcji wśród trzech podstawowych rodzajów mięsa wg wbc (rys. 1). Pomiedzy latami 1995 i 2011 wskaźnik ten jednak zmalał z 75% do 50%. Wynika to przede wszystkim ze znacznego wzrostu produkcji mięsa drobiowego. Jego udział w całkowitej produkcji wzrósł z 13% w 1995 roku, do 39% w roku 2011, czyli aż trzykrotnie. Na tym tle bardzo stabilnie kształtowała się partycypacja produkcji żywca wołowego w strukturze wytwarzania. Na początku badanego okresu wynosiła ona 12%, a pod koniec 11%.

<sup>5</sup> Waga bita ciepła (wbc) – to waga po uboju. W skład masy określonej jako „waga bita ciepła” wchodzi waga tusz lub półtusze. W zależności od rodzaju ubijanych zwierząt, np. w przypadku trzody chlewnej – łącznie z głową, nogami, skórą oraz nerkami i sadłem, a w przypadku pozostałych zwierząt – bez głów, nóg i skóry lecz łącznie z łojami okołonerkowymi (definicja wg GUS).

Całkowita wielkość produkcji mięsa w Polsce, na przestrzeni ostatnich piętnastu lat systematycznie rosła (rys. 2). W roku 1995 wynosiła ona 2 840 tys. ton, a w roku 2011 – 3 703 tys. ton. Na przestrzeni całego analizowanego zwiększyła się zatem o 30%. Największy wpływ na zmianę wolumenu produkcji mięsa w Polsce miał znaczący wzrost produkcji drobiu. Jeszcze w połowie lat dziewięćdziesiątych kształtował się on na poziomie poniżej 400 tys. ton, aby na początku drugiej dekady dwudziestego pierwszego wieku przekroczyć granicę 1 400 tys. ton. Co ciekawe, w przeciągu wszystkich wymienionych już wcześniej lat, nie zdarzył się ani jeden rok w którym produkcja drobiu byłaby niższa, aniżeli w roku poprzedzającym, a jej całkowity wzrost w tym okresie wyniósł 388%. W analogicznym przedziale czasowym produkcja żywca wieprzowego spadła o 13%, z 2 130 tys. ton w roku 1995, do 1860 tys. ton w roku 2011, a podaż żywca wołowego zwiększyła się o 20%, z 340 tys. ton. do 407 tys. ton.

**Rysunek 2. Produkcja mięsa wieprzowego, wołowego i drobiowego w Polsce w latach 1995–2011 w w. b. c. w tys. ton**



Źródło: opracowanie własne na podstawie: *Analizy Rynkowe. Rynek zbóż – stan i perspektywy*, nr 16 (s. 40), nr 23 (s. 41), nr 29 (s. 35), nr 34 (s. 36), nr 41 (s.42), IERiGŻ, Warszawa 1999–2011

Dane liczbowe świadczą, o tym iż integracja Polski z UE miała pozytywny wpływ na rozmiary produkcji na rynku mięsa (tab. 1). Jest to m.in. zasługa łatwiejszego dostępu polskich produktów do wspólnego europejskiego rynku<sup>6</sup>. W okresie sześciu lat po akcesji wielkość wytarzanego wolumenu była średnio o 15% wyższa, aniżeli w analogicznym okresie przed wstąpieniem Polski do UE. Spowodowane to było przede wszystkim przez wzrost produkcji drobiu (o 72%) oraz żywca wołowego (o 10%), przy jednoczesnym spadku wytwarzania żywca wieprzowego o 3%.

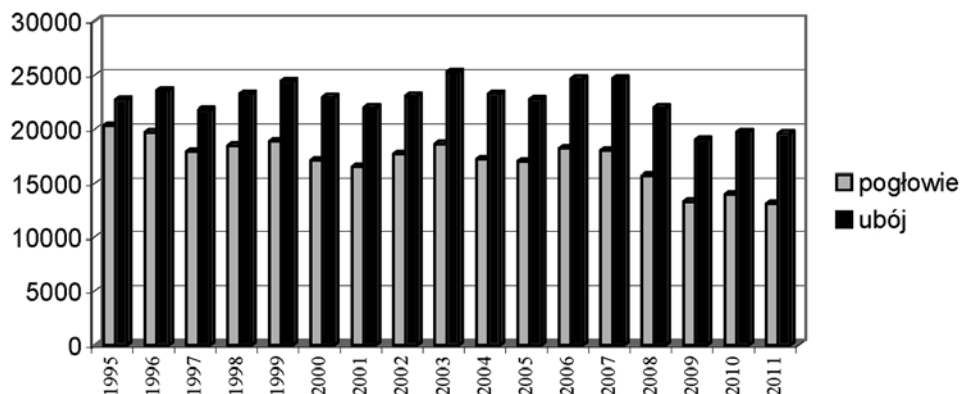
<sup>6</sup> J. Rowiński, *Handel rolno-spożywczy – co się zmieniło po akcesji, Wspólnoty Europejskie*, nr 4 (161), Wyd. Instytutu Koniunktur i Cen Handlu Zagranicznego, Warszawa 2005.

**Tabela 1. Przeciętna produkcja mięsa wieprzowego, wołowego i drobiowego w Polsce w sześciu latach przed i po integracji Polski z Unią Europejską, wbc w tys. ton**

	produkcja ogółem	wieprzowina	wołowina	drób
1998–2003	3034	2031	332	671
2005–2010	3496	1971	366	1159

Źródło: jak przy rys. 2.

Od połowy lat dziewięćdziesiątych odnotowujemy w Polsce systematyczne zmniejszanie się pogłowia trzody chlewnej (rys. 3). Maleje również liczba ubojów, ale wolniej aniżeli liczebność zwierząt. Świadczy to m.in. o stopniowym postępie techniczno-organizacyjnym, który przekłada się na wyższą wydajność chowu. Pomiędzy rokiem 1995, a 2011 wielkość pogłowia trzody chlewnej zmniejszyła się o 36%, a uboju o 14%. Jest to efekt m.in. coraz mniejszej opłacalności hodowli i wzrostu konkurencyjności na rynku. Bez dotacji państwowych rolnicy nie są w stanie utrzymać posiadanych zwierząt i zmniejszają swoje stada lub zaprzestają chowu<sup>7</sup>.

**Rysunek 3. Stan pogłowia trzody chlewnej w Polsce, w latach 1995–2011, w tys. sztuk**

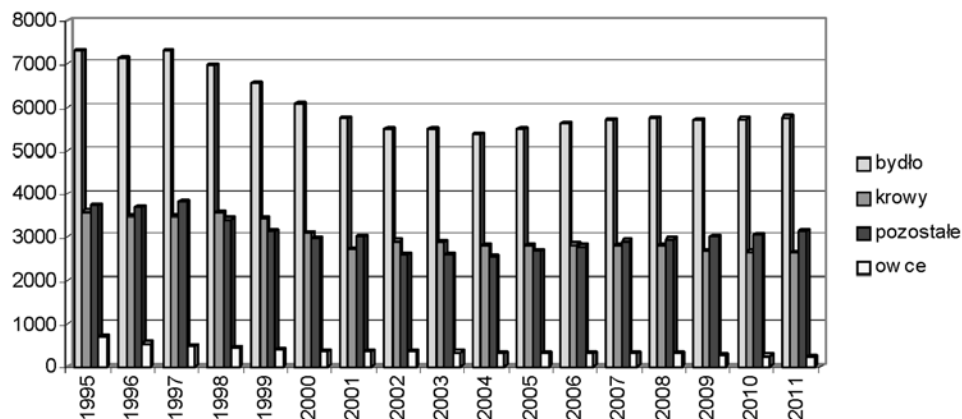
Źródło: opracowanie własne na podstawie: *Analizy Rynkowe. Rynek zbóż – stan i perspektywy*, nr 16 (s. 7), nr 34 (s. 6), nr 41 (s. 7, 45), IERiGŻ, Warszawa 1999–2011.

Także w przypadku hodowli bydła (rys. 4), mieliśmy do czynienia ze spadkiem wielkości jego pogłowia na przestrzeni ostatnich szesnastu lat. Liczebność tego gatunku zwierząt w roku 1995 wynosiła 7 306 tys. szt., zaś w roku 2011 osiągnęła poziom 5 767 tys. szt., tym samym zanotowała spadek o 21%. Najgwałtowniej ilość bydła malała w latach 1997–2002, a po roku 2003 utrzymywała się już na względnie stabilnym poziomie. Na przestrzeni całego badanego okresu

<sup>7</sup> A. Czyżewski, A. Henisz-Matuszczak, *Rolnictwo Unii Europejskiej i Polski. Studium porównawcze struktur wytwórczych i regulatorów rynków rolnych*, Wydawnictwo Akademii Ekonomicznej w Poznaniu, Poznań 2006, s. 17–20.

przekształciła się struktura gatunkowa bydła, tj. zmniejszyła się liczebność krów względem bydła młodego. Wynika to przede wszystkim z podniesienia się opłacalności handlu cielętami.

**Rysunek 4. Stan pogłowia bydła i owiec w Polsce, w latach 1995–2011, w tys. sztuk**



Źródło: opracowanie własne na podstawie: *Analizy Rynkowe. Rynek zbóż – stan i perspektywy*, nr 23 (s. 17), nr 29 (s. 16), nr 41 (s. 19, 20), IERiGŻ, Warszawa 2002–2011.

W znacznie większym stopniu ograniczenie pogłowia wystąpiło w przypadku hodowli owiec. Bowiem od połowy lat dziewięćdziesiątych liczba tych zwierząt zmniejszyła się drastycznie z 713 tys. szt. do 251 tys. szt. w roku 2011 tj. o 65%. Pomyśleć tylko, że kiedyś Polska była światowym potentatem w hodowli owiec i popularne było wtedy powiedzenia: „kto ma owce, ten ma, co chce”.

**Tabela 2. Stan pogłowia trzody chlewnej, bydła i owiec w Polsce przed i po integracji Polski z Unią Europejską w tys. sztuk, średnia z podanych okresów**

	trzoda chlewna			Bydło			owce
	pogłowie	ubój	średni ciężar ubijanej szt	pogłowie	krowy	pozostałe	
1998–2003	17869	23482	111	6053	3098	2955	372
2005–2010	16027	22131	116	5712	2672	3040	303

Źródło: opracowanie własne na podstawie: *Analizy Rynkowe. Rynek zbóż – stan i perspektywy*, nr 16 (s. 7), nr 23 (s. 17), nr 29 (s. 16), nr 34 (s. 6), nr 41 (s. 7, 19, 20, 45), IERiGŻ, Warszawa 1999–2011.

Na podstawie średnich wielkości z okresu przed i po integracji Polski z UE, możemy zauważyć iż skurczyło się pogłowie wszystkich badanych zwierząt hodowlanych z wyjątkiem bydła młodego (tab. 2). W największym stopniu spadła uśredniona liczebność owiec, bo aż o 19% z 372 tys. szt. w latach 1998–2003 do 303 tys. szt. w latach 2005–2010. Liczebność trzody chlewnej zmniejszyła się średnio po akcesji o 10%, co w stosunku do spadku jej uboju o 6%, świadczy o lepszej wydajności chowu tych zwierząt. Ponadto wzrosła średnio o 5 kg waga

ubijanych sztuk. Po roku 2004 zmalała także liczebność bydła (o 6%). Zmiany te świadczą o zmieniającej się sytuacji rolników, którzy zmagają się z coraz intensywniejszą konkurencją oraz rosnącymi kosztami produkcji.

Akcesja Polski do UE sprawiła, że znacząco zwiększyła się wymiana handlowa na rynku mięsa. Wielkość eksportu w wadze bitej ciepłej w latach 1999–2003 wynosiła średnio 286 tys. ton, zaś w latach 2005–2010 – 949 tys. ton (tab. 3). W jeszcze szybszym tempie wzrosła wartość importu: z 53 tys. ton przed integracją z UE, do 427 tys. ton po wejściu do Wspólnoty. Handel zagraniczny miał największe obroty na rynku wieprzowiny. Po roku 2004, Polska eksportowała średniorocznie 360 tys. ton, a importowała 427 tys. ton. Ujemne saldo handlowe w przypadku trzody chlewnej w latach 2009–2010 wynosiło już około 200 tys. ton rocznie, co było efektem spadku wielkość krajowej produkcji. Ponadto prowadzi to do utraty samowystarczalności tego sektora<sup>8</sup>. Jest to jedna z głównych przyczyn zmniejszenia się pogłowia tych zwierząt w Polsce. W przypadku drobiu i wołowiny Polscy rolnicy znajdują się w o wiele lepszym położeniu, osiągając dodatnie saldo handlowe. Eksport żywca wołowego po integracji z UE wyniósł średnio 263 tys. ton, a import kształtował się na poziomie 17 tys. ton. Natomiast wielkość eksportu drobiu po roku 2004 kształtowała się średnio na poziomie 326 tys. ton, przy 82 tys. ton po stronie importu.

**Tabela 3. Handel zagraniczny Polski mięsem i jego przetworami w ekwiwalencie mięsa w latach 1999–2011 w w. b. c. w tys. ton**

	1999	2000	2001	2002	2003	2004	2005	2006	2007	2008	2009	2010	2011
eksport ogółem	329	235	186	231,3	450	<b>462</b>	603	752	768	986	972	1260,1	1303
■ wieprzowina	207	131	84	80	250	<b>215</b>	243	329	289,5	410	336	460,3	453
■ wołowina	67	57	57	100,5	93	<b>118</b>	174	208	219,6	254	295	343,5	350
■ drób	55	47	45	50,8	107	<b>129</b>	186	215	258,9	322	341	456,3	500
import ogółem	68	73	69	84,6	88	<b>219</b>	289	277	371,3	591	699	708,9	743,5
■ wieprzowina	51	54	42	58,7	59	<b>127</b>	197	178	257,5	518	614	601,9	625,5
■ wołowina	0	2	0	0,2	5	<b>4</b>	10	10	16,7	14	15	22,7	28
■ drób	17	17	27	12	24	<b>88</b>	82	89	97,1	59	70	84,3	90

Źródło: opracowanie własne na podstawie: *Analizy Rynkowe. Rynek zbóż – stan i perspektywy*, nr 23 (s. 42), nr 29 (s. 36), nr 34 (s. 37), nr 41 (s. 43), IERiGŻ, Warszawa 2002–2011.

Podsumowując, na przestrzeni ostatnich szesnastu lat podaż na rynku mięsa w Polsce osiąga coraz wyższy poziom. Dzieje się tak m.in. za sprawą poprawy wydajności hodowli w gospodarstwach, związanej ze stosowaniem nowszych

<sup>8</sup> R. Urban, *Polska gospodarka mięsna – stan i problemy*, „Przemysł Spożywczy” 2012, t. 66, nr 3, s. 12–16.

i efektywniejszych technologii. Świadczy o tym także wzrost produkcji mięsa, przy spadku wielkości stad. Od roku 1995 znacząco zmalała wielkość pogłowia trzody chlewnej. Spowodowało to m.in. negatywne saldo wymiany handlowej na tym rynku. Mniej dotkliwie ograniczyła się liczebność bydła, przy jednoczesnym wzroście wielkości podaży mięsa wołowego. W sposób najbardziej drastyczny zmniejszyło się pogłowie owiec. Natomiast w przypadku drobiu produkcja uległa powiększeniu. Wskutek tych zmian, w strukturze produkcji mięsa w Polsce ograniczył się udział wieprzowiny, a umocniła się pozycja mięsa drobiowego.

Dane IERiGŻ dowodzą, iż wymiana handlowa Polski uległa zwiększeniu w okresie po wstąpieniu do Wspólnoty. Wpłynęło to pozytywnie na produkcję krajową, ponieważ saldo bilansu handlowego jest dodatnie. Polski przemysł mięsny ma w dalszym ciągu szansę na ekspansję na rynki innych krajów (Niemcy, Włochy, Wielka Brytania), do momentu aż utrzymają się przewagi komparatywne z tytułu niższych kosztów pracy<sup>9</sup>.

### **3. KSZTAŁTOWANIE SIĘ POZIOMU CEN NA RYNKU MIĘSNYM PRZED I PO INTEGRACJI POLSKI Z UNIĄ EUROPEJSKĄ**

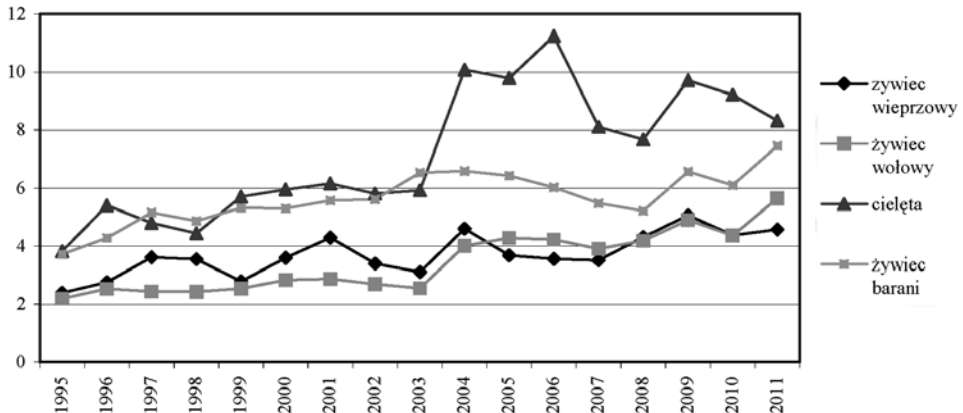
W ostatnich latach wśród wielu czynników wpływających na kształtowanie się cen na wszystkich rynkach, jednym z najistotniejszych była akcesji Polski do UE. Zniesienie barier celnych i otwarcie wspólnego rynku, postawiło przed producentami nowe możliwości, ale i zarazem wyzwania. Obecnie konkurencyjność traktowana jest jako mechanizm wymuszający efektywność, inicjatywę, motywację i jakość<sup>10</sup>. W długim okresie ceny w Polsce, powinny mieć tendencję, do wyrównywania się z cenami unijnymi, ale póki co mogą one być mniejsze, głównie ze względu na niższe koszty pracy.

Bardzo interesująco przedstawia się zestawienie kształtowania się cen na rynku mięsa w latach 1995–2011 (rys. 5). Wynika z niego jasno, że w roku 2004 miała miejsce wyraźna podwyżka. Największą skalę przybrała ona w przypadku cielęciny, która podrożała z 5,92 zł/kg do 10,08 zł/kg. Sporo podrożały również wieprzowina i wołowina – odpowiednio o 1,49 zł/kg oraz o 1,46 zł/kg. Na rynku cielęcym, poza wspomnianymi już podwyżkami bezpośrednio po integracji z UE, cena wyraźnie spadła pomiędzy rokiem 2006, a 2007 – z 11,25 zł/kg do 8,1 zł/kg. Był to sektor najbardziej podatny na zawirowania cenowe. Analizując dłuższy okres, widać iż na przestrzeni ostatnich szesnastu lat najbardziej podrożał żywiec wołowy – o 158%. Cena cielęciny wrosła zaś o 118% w analogicznym okresie. Najmniej wzrosły ceny baraniny i żywca wieprzowego – odpowiednio o 100% i 91%.

<sup>9</sup> R. Urban, *Program branżowy, Strategia i program operacyjny restrukturyzacji i rozwoju przemysłu mięsnego w Polsce w okresie integracji z UE*, Warszawa 2000, s. 26–36.

<sup>10</sup> T. Długłęcki, *Unia Europejska a Polska. Konkurencyjność*, [w:] G. Wojtkowska-Loda (red.) *Polska w Unii Europejskiej uwarunkowania i możliwości po 2004 r.*, Wyd. SGGW, Warszawa 2004.



**Rysunek 5. Ceny skupu żywca wieprzowego, wołowego i baraniego w latach 1995–2011 w zł/kg**

Źródło: opracowanie własne na podstawie: *Analizy Rynkowe. Rynek zbóż – stan i perspektywy*, nr 23 (s. 11), nr 29 (s. 19), nr 34 (s. 11), nr 41 (s. 12), IERiGŻ, Warszawa 2002–2011.

Przy takich turbulencjach cenowych, istotnym zdaje się być odniesienie do poziomu przeciętnych cen z okresu przed i poakcesyjnego (tab.4). Podobnie jak w dłuższym okresie, tak i tutaj największe podwyżki miał miejsce na rynku bydła. Przeciętna cena wołowiny po integracji była wyższa aż o 70% i wynosiła średnia 4,5 zł/kg. Niewiele mniej zmieniała się cena cielęciny – jej wzrost wyniósł 62%, z 5,66 zł/kg do 9,15 zł/kg. Nieznacznie zaś zwiększyła się cena wieprzowiny – o 20% oraz baraniny – tylko o 12%.

**Tabela 4. Przeciętne ceny skupu żywca wieprzowego, wołowego i baraniego przed i po akcesji Polski do Unii Europejskiej w zł/kg**

	1998–2003	2005–2010
żywiec wieprzowy	3,46	4,15
żywiec wołowy	2,65	4,50
cielęta	5,66	9,15
żywiec barani	5,53	6,18

Źródło: jak przy rys. 5.

Ceny mają kluczowe znaczenie dla rolników pod kątem opłacalności hodowli. Dzięki wyższym cenom, rozwinął się w ostatnich latach szybciej od pozostałych, rynek wołowiny, a zwłaszcza cielęciny. Niestety odwrotna sytuacja wystąpiła na rynku baraniny, gdzie przy małym zainteresowaniu odbiorców, wyrażonym w niskich cenach, rolnicy nie są w stanie efektywnie prosperować. Także na największym rozmiarowo w Polsce rynku wieprzowiny, ceny rosną w wolnym tempie, co razem z rosnącymi kosztami działalności operacyjnej, sprawia że spada opłacalność hodowli. Akcesja Polski do Wspólnoty, znalazła swoje wyraźne odbicie w poziomie cen. Ponadto problem wzrastającej konkurencyjności w agrobiznesie będzie

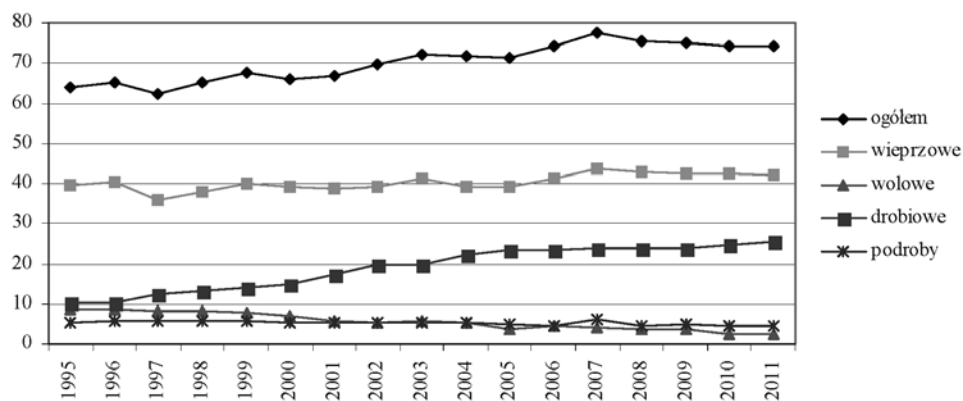
w coraz większym stopniu zmuszał rolników do dostosowania się wymaganiom stawianym przez UE, zarówno w walce o zagranicznego, jak i krajowego klienta<sup>11</sup>.

#### 4. POPYT NA RYNKU MIĘSNYM W POLSCE W LATACH 1995–2011

W momencie wstąpienia do UE dla polskich producentów i konsumentów otworzył się europejski rynek rolno-spożywczy. Tym samym liczący ok. 40 mln odbiorców rynek, stał się częścią kilkunastokrotnie większego mechanizmu. Wpłynęło to na zwiększenie wymiany handlowej, a co za tym następuje urozmaicenie i wzbogacenie oferty dla konsumentów<sup>12</sup>. Pytanie jakie w tym miejscu należałoby sobie postawić, brzmi: w jaki sposób akcesja do UE wpłynęła na kształtowanie się popytu na mięso w Polsce?

Aby przybliżyć się do odpowiedzi, należy przeanalizować kształtowanie się bilansowego spożycia mięsa<sup>13</sup> w Polsce w ostatnich latach (rys. 6). Wzrosło ono pomiędzy 1995, a 2011 rokiem o 16%, z 64 do 74,3 kg/mieszkańca. Jest to spora zmiana, która systematycznie kształtowała się na przestrzeni całego tego okresu. Na zwrócenie uwagi zasługuje fakt, iż w latach 2005–2007 wzrost spożycia wynosił aż 8%.

Rysunek 6. Bilansowe spożycie mięsa w Polsce w latach 1995–2011 (w kg/mieszkańca)



Źródło: opracowanie własne na podstawie: *Analizy Rynkowe. Rynek zbóż – stan i perspektywy*, nr 41, IERiGŻ, Warszawa 2002–2011, s. 44.

<sup>11</sup> A. Arend, *Źródła przewagi konkurencyjnej przedsiębiorstw sfery agrobiznesu*, „Agrobiznes” 2006, nr 1118 t. 1, s. 31.

<sup>12</sup> J. Danilczuk-Zembruska, *Konkurencyjność rynku mięsa w Polsce na tle krajów Wspólnoty*, „Roczniki Ekonomiczne Kujawsko-Pomorskiej Szkoły Wyższej w Bydgoszczy” 2009, nr 2, s. 205–206.

<sup>13</sup> Bilansowe spożycie mięsa dostarcza danych obrazujących roczne spożycie w jednostkach naturalnych w przeliczeniu na 1 mieszkańca kraju. Wielkość ta jest wynikiem obliczeń uwzględniających rozmiary produkcji, eksportu, importu, zużycia na cele nieżywnościowe, a także strat poszczególnych produktów.

W ostatnim szesnastoleciu w sposób wyraźny zmieniały się preferencje konsumentów. Bardzo zdecydowanie rozwinął się rynek mięsa drobiowego – spożycie wzrosło tam, aż o 147% i w roku 2011 wynosiło 25,5 kg/mieszkańca. Jednakże, niezmiennie największym zainteresowaniem cieszy się mięso wieprzowe, na które zapotrzebowanie utrzymuje się na stałym poziomie. W całym badanym okresie zanotowano jego wzrost o 7%, czyli do pułapu 42 kg/mieszkańca w roku 2011. W przeciwieństwie do tych dwóch wiodących gatunków mięsa, sytuacja na rynku wołowiny prezentuje się zdecydowanie gorzej. Popyt na nią zmalał w analogicznym okresie aż o 74% i obecnie wynosi zaledwie 2,3 kg/mieszkańca. Pomiędzy 1995, a 2011 rokiem spadło także (o 18%) zapotrzebowanie na podroby.

Porównując preferencje gospodarstw domowych<sup>14</sup> przed i po wstąpieniem Polski do UE, widać niewielkie zmiany preferencji konsumentów (tab. 5). Średnio przed akcesją do UE w Polsce jedna osoba konsumowała 5,12 kg wędlin wysokogatunkowych rocznie, natomiast po roku 2004 było to już średnio 7,32 kg/osobę. Wzrost ten odbił się kosztem zmniejszenia spożycia pozostałych wędlin z 16 do 13,14 kg/osobę. Łącznie w konsumpcji przetworów mięsnych miał miejsce nieznaczny wzrost, o 0,68 kg/osobę.

**Tabela 5. Przeciętne spożycie mięsa, podrobów i przetworów mięsnych w gospodarstwach domowych przed i po akcesji Polski do Unii Europejskiej (w kg/os.)**

	1998–2003	2005–2010
<b>mięso surowe</b>	<b>37,03</b>	<b>37,04</b>
■ wieprzowe	14,79	16,30
■ wołowe	2,95	1,48
■ cielęce	0,46	0,12
■ drobiowe	17,15	17,96
■ pozostałe mięsa surowe	1,68	1,18
<b>podroby</b>	<b>1,84</b>	<b>1,52</b>
<b>przetwory mięsne</b>	<b>26,76</b>	<b>27,44</b>
■ wędliny wysokogatunkowe	5,12	7,32
■ wędliny drobiowe	2,00	2,56
■ wędliny podrobowe	2,76	2,22
■ pozostałe wędliny	16,00	13,14
■ konserwy mięsne	0,96	1,10
<b>razem (mięso wędliny, podroby i przetwory)</b>	<b>65,49</b>	<b>66,00</b>

Źródło: opracowanie własne na podstawie: *Analizy Rynkowe. Rynek zbóż – stan i perspektywy*, nr 12 (s. 27), nr 16 (s.37), nr 18 (s. 32), nr 23 (s. 37), nr 27 (s. 29), nr 29 (s. 32), nr 34 (s. 33), nr 41 (s. 40), IERiGŻ, Warszawa 1997–2011.

<sup>14</sup> Budżety rodzinne informują z kolei o ilościach żywności zakupionej, bądź pozyskanej przez gospodarstwo domowe w inny sposób, np. z własnego gospodarstwa rolnego lub działki. W przeciwieństwie do danych makroekonomicznych wyniki tych badań nie obejmują artykułów spożytych w zakładach gastronomicznych, stołówkach, bufetach, placówkach opiekuńczo-wychowawczych, szpitalach itp.. Dotyczą one wyłącznie tych ilości, które zostały przeznaczone do konsumpcji w obrębie gospodarstwa domowego

Przeciętnie konsumpcja mięsa surowego w gospodarstwach domowych utrzymała się prawie na identycznym poziomie po zjednoczeniu Polski z UE. Zmieniła się jedynie struktura spożycia pomiędzy poszczególnymi jego odmianami. Na popularności zyskało mięso wieprzowe, na które popyt wzrósł średnio o 10%. Mniej zdecydowanie podniósł się popyt na drób, bowiem o 5%. Poważnie natomiast zmalało spożycie wołowiny – spadek w tym przypadku wyniósł 53%.

W strukturze popytu w ostatnich latach mamy do czynienia ze znaczącymi zmianami. Jedną z najpoważniejszych jest odchodzenie od konsumpcji wołowiny. Pomimo, iż jest to jakościowo bardzo dobre mięso, bogate w wartości odżywcze i najlepiej zaspokajające głód, Polacy chętniej kupują drób i wieprzowinę. Wynikać to może m.in. z faktu, iż wołowina jest jednym z droższych gatunków mięsa, co odstrasza mało zamożnych klientów. Ponadto ze względu na wysoką zawartość cholesterolu oraz widmo choroby BSE nie jest zaliczana do zdrowego modelu odżywiania. Wśród innych ciekawych zjawisk w okresie po integracji z UE, zauważalna jest skłonność, do zaopatrywania się w wędliny wysokogatunkowe w większej ilości aniżeli dotychczas.

## 5. PODSUMOWANIE

Reasumując wyniki badań można stwierdzić, że:

- po wstąpieniu Polski do Unii Europejskiej, dynamicznie zwiększył się poziom wymiany międzynarodowej na rynku mięsnym. Polski przemysł mięsny prawie dwa razy więcej eksportuje, aniżeli importuje. Ponadto na prawie wszystkich rynkach mięsnych (wyjątek stanowi trzoda chlewna) występuje dodatni bilans handlowy. Dzieje się tak głównie za sprawą przewagi komparatywnej Polski, względem krajów UE w postaci niższych kosztów pracy,
- na przestrzeni ostatnich szesnastu lat (1995–2011) zmieniła się struktura produkcyjna mięsa. Kosztem wieprzowiny wzrósł udział drobiu w strukturze wytwarzania. Pozycja wołowiny nie uległa zmianie. Przyczyną zmniejszenia się pogłowia trzody chlewnej był m.in. wzrost konkurencji wskutek otwarcia rynku po akcesji Polski do UE,
- integracja ze Wspólnotą wpłynęła pozytywnie na wielkość produkcji mięsa w Polsce. W latach 1998–2003 wytwarzano około 3 mln ton mięsa, natomiast średnia ze sześciu lat po akcesji to około 3,5 mln ton. W największym stopniu zwiększyła się produkcja drobiu, a podaż wołowiny i wieprzowiny utrzymała się na podobnym poziomie,
- otwarcie granic celnych po roku 2004 wpłynęło na kształtowanie się na cen skupu mięsa od producentów. Średnie ceny w okresie po integracji były wyższe aniżeli przed nią, zarówno na rynku żywca wieprzowego, jak i wołowego (zwłaszcza cielęciny),

- w strukturze popytu na mięso w Polsce mamy do czynienia ze długotrwałym spadkiem poziomu konsumpcji wołowiny, który w latach 1995–2011 wyniósł 74%. Wzrosło w zamian, w tym samym okresie zapotrzebowanie na drób, a popyt na wieprzowinę powiększył się nieznacznie,
- w okresie poakcesyjnym w Polsce zwiększył się skłonność konsumentów do zaopatrywania się w wędliny wysokogatunkowe, głównie kosztem tych o niższej jakości.

## BIBLIOGRAFIA

- Adamowicz M., *Wobec globalizacji*, „Nowe Życie Gospodarcze”, Dodatek specjalny, 2005.
- *Analizy Rynkowe. Rynek mięsa – stan i perspektywy*, nr 12–41, IERiGŻ, Warszawa 1997–2011.
- Arend A., *Źródła przewagi konkurencyjnej przedsiębiorstw sfery agrobiznesu*, „Agrobiznes” 2006, nr 1118, t. 1.
- Czyżewski A., Henisz-Matuszczak A., *Rolnictwo Unii Europejskiej i Polski. Studium porównawcze struktur wytwórczych i regulatorów rynków rolnych*, Wydawnictwo Akademii Ekonomicznej w Poznaniu, Poznań 2006.
- Czyżewski A., Stępień S., *Opinie i Ekspertyzy OE-178. Przyszłość Wspólnej Polityki Rolnej w latach 2014–2020. Punkt widzenia Polski i innych państw członkowskich*, Kancelaria Senatu, Warszawa 2011.
- J. Danilczuk-Zembrzuska, *Konkurencyjność rynku mięsa w Polsce na tle krajów Wspólnoty*, „Roczniki Ekonomiczne Kujawsko-Pomorskiej Szkoły Wyższej w Bydgoszczy” 2009, nr 2.
- Długłęcki T., *Unia Europejska a Polska. Konkurencyjność*, [w:] Wojtkowska-Łoda G. (red.), *Polska w Unii Europejskiej uwarunkowania i możliwości po 2004 r.*, Wyd. SGGW, Warszawa 2004.
- Grzelak A., *Związki gospodarstw rolnych z rynkiem w Polsce po roku 1990. Próba określenia intensywności i efektywności*, Wydawnictwo Akademii Ekonomicznej w Poznaniu, Poznań 2008.
- Rowiński J., *Handel rolno-spożywczy – co się zmieniło po akcesji, Wspólnoty Europejskie*, nr 4 (161), Wyd. Instytutu Koniunktur i Cen Handlu Zagranicznego, Warszawa 2005.
- Urban R., *Polska gospodarka mięsna – stan i problemy*, „Przemysł Spożywczy” 2012, t. 66, nr 3.
- Urban R., *Sektor mięsny w Polsce po wejściu do UE*, „Agro Trendy” 2009, nr 2 (109).
- Urban R., *Program branżowy, Strategia i program operacyjny restrukturyzacji i rozwoju przemysłu mięsnego w Polsce w okresie integracji z UE*, Warszawa 2000.

## **ADJUSTMENT FOR THE MEAT MARKET IN POLAND BEFORE AND AFTER ACCESSION TO THE EUROPEAN UNION**

**Summary:** The article discusses issues related to the adjustment of supply, demand and prices for the meat market as a result of Polish accession to the European Union. The data include sixteen-year period between 1995 and 2011, several times for the comparisons used a shorter period, including six years before and after Polish accession to the EU. Analyzed, how in the period before and after the producers situation changed, taking into account the size and structure of production and livestock populations. Also compared the level of international exchange before and after 2004. Then verified the formation of prices and demand for the meat market in the period considered. The research found that after the Polish accession to the EU increased meat production, revived trade, increased prices in the market of producers and consumer preferences have changed, largely replacing the beef consumption by poultry meat.

**Key words:** food industry, agricultural markets, agriculture, meat market, european integration.

*mgr Dariusz Czakowski  
Kujawsko-Pomorska Szkoła Wyższa w Bydgoszczy  
ul. Toruńska 55-57, 85-023 Bydgoszcz  
d.czakowski@kpsw.edu.pl*