

**ADAM WĄS**

# **ROLA MAŁYCH GOSPODARSTW ROLNICZYCH W PROCESIE PRZEMIAN STRUKTURALNYCH POLSKIEGO ROLNICTWA**

**Streszczenie:** W artykule podjęto próbę oceny roli małych gospodarstw rolniczych w warunkach przemian strukturalnych zachodzących w polskim rolnictwie. Dokonana na podstawie danych GUS analiza zmian struktury sektora rolnictwa, rozumianego jako struktura gospodarstw, wskazuje znaczący i niemal niezmienny na przestrzeni lat udział najmniejszych jednostek w ogólnej liczbie gospodarstw. W tej grupie gospodarstw występują duże, niewykorzystane lub nieefektywnie wykorzystywane zasoby pracy. Szczegółowe badania kwestionariuszowe przeprowadzone w reprezentatywnej dla populacji FADN grupie 600 gospodarstw wskazują na ujemną zależność między wielkością gospodarstwa a alokowaniem dostępnych zasobów pracy poza gospodarstwem. Zjawisko to jest szczególnie widoczne w przypadku grupy najmniejszych, analizowanych gospodarstw. W tych gospodarstwach można jednocześnie zaobserwować niskie zainteresowanie sukcesją przez potencjalnych następców. Może to prowadzić w średnioterminowej perspektywie do przyspieszonego zanikania produkcji rolnej w tej grupie gospodarstw, a tym samym dalszego zmniejszenia zatrudnienia w sektorze rolnictwa. Hhh

**Słowa kluczowe:** przemiany strukturalne, małe gospodarstwa, struktura agrarna.

## **1. WSTĘP**

Struktura gospodarstw rolnych w Polsce odbiega od stanu obserwowanego w krajach Europy Zachodniej. Potwierdza to liczba gospodarstw rolniczych w Polsce, która jest znacząco większa niż w krajach o podobnej lub nawet większej powierzchni użytków rolnych (Wielka Brytania, Niemcy, Francja). Szczególną cechą polskiego rolnictwa jest rozdrobnienie gospodarstw, wyrażające się liczebną przewagą gospodarstw małych, oraz dualizm struktury charakteryzujący się koegzystencją gospodarstw małych z wielkoobszarowymi. Jednocześnie gospodarstwa wielkoobszarowe, mimo niewielkiego udziału w ogólnej liczbie mają znaczący udział w strukturze użytkowania ziemi rolniczej, a także w podaży surowców rolniczych i żywności.

Zjawisko to nie jest nowe i wynika z uwarunkowań historycznych. Przemiany strukturalne w polskim rolnictwie, jakie miały miejsce na przestrzeni ostatnich kilkudziesięciu lat były bardzo złożone. Już w okresie przedwojennym w sektorze rolnictwa występowało duże ukryte bezrobocie. Reforma rolna z lat 40.–50. ubiegłego stulecia doprowadziła do powstania spółdzielni produkcyjnych (RSP) i Państwowych Gospodarstw Rolnych (PGR). Wraz z końcem epoki socjalizmu PGR zostały zrestrukturyzowane i sprywatyzowane, a utworzone z nich gospodarstwa przekształciły się w grupę silnych ekonomicznie gospodarstw wielkoobszarowych. Jednocześnie setki tysięcy gospodarstw indywidualnych, które stanowiły w czasach PRL-u ostoję prywatnej własności i wolnego rynku, w początkach lat 90 zaczęły przechodzić intensywne procesy modernizacyjne, szczególnie silne po wejściu Polski do Unii Europejskiej.

Mimo znikomego udziału w produkcji żywności, małe gospodarstwa coraz częściej stają się obiektem badań ekonomistów. Ich prekursorem był Czajanow, który sformułował założenia gospodarki chłopskiej<sup>1</sup>. Obecne badania dotyczą głównie roli małych gospodarstw w rozwiązywaniu problemów społecznych<sup>2</sup>, poziomu uzyskiwanych dochodów i metod ich wspierania<sup>3</sup>, racjonalności ich zachowań wobec zmian na rynku<sup>4</sup> oraz, co jest coraz częściej dostrzegane, wytwarzanych przez nie dóbr publicznych<sup>5</sup>.

Celem niniejszej pracy jest wskazanie roli najmniejszych, gospodarstw rolniczych w procesie przemian strukturalnych w sektorze rolnictwa. W badaniach wykorzystano materiały ze statystyki masowej pochodzące z GUS oraz wyniki badania kwestionariuszowego przeprowadzonego w 2012 roku w próbie 600 gospodarstw objętych systemem FADN.

Ze względu na wykorzystanie danych z różnych źródeł, w których stosowane są odmienne miary wielkości gospodarstw, trudno jest jednoznacznie zdefiniować gospodarstwa umownie nazwane w artykule jako „najmniejsze”. Należy przyjąć, że rozumie się je jako gospodarstwa określane mianem samozaopatrzeniowe lub niskotowarowe, z powierzchnią użytków rolnych poniżej 5 ha i wielkością standardowej produkcji<sup>6</sup> poniżej 8 tysięcy Euro.

<sup>1</sup> A. W. Czajanow, *The Theory of Peasant Economy*, New York 1966.

<sup>2</sup> P. Hazell, C. Poulton, S. Wiggins, A. Doward, *The future of small farms for poverty reduction and growth*, IFPRI 2020 Discussion Paper No. 42, International Food Policy Research Institute (IFPRI), Washington, DC, USA 2007; S. Davidova, A. Bailey, J. Dwyer, others, *Semi-subsistence farming – value and directions of development. Study prepared for the European Parliament Committee on Agriculture and Rural Development*, Brussels 2013.

<sup>3</sup> E. Majewski, *Dochody i jakość życia w gospodarstwach niskotowarowych w wybranych regionów Polski*, „Roczniki Nauk Rolniczych” 2009, ser. G, t. 96, z. 4.

<sup>4</sup> A. Ozanne, *Perverse supply response in peasant agriculture: A review*, “Oxford Development Studies” 1999, T. 27, nr. 2, s. 251–270.

<sup>5</sup> P. Howley, C. Donoghue, S. Hynes, *Exploring public preferences for traditional farming landscapes*, “Landscape and Urban Planning” 2012, nr 104, s. 66–74.

<sup>6</sup> Standardowa produkcja (SO) jest to średnia z 5 lat wartość produkcji określonej działalności rolniczej (roślinnej lub zwierzęcej) uzyskana z 1 ha lub od 1 zwierzęcia w ciągu 1 roku,

## 2. POJĘCIE PRZEMIAN STRUKTURALNYCH W ROLNICTWIE

Analizując zjawisko przemian strukturalnych w ujęciu rodzajowym, można określić rolę składowych gospodarki (gałęzie, branże) w produkcji. Wyniki uzyskane na tym poziomie szczegółowości mogą prowadzić do ogólnych wniosków o zjawiskach zachodzących w gospodarce, np. deagraryzacji rozumianej jako szybkie zmniejszanie się udziału rolnictwa w PKB przy jednoczesnym relatywnie wysokim zatrudnieniu w tym sektorze<sup>7</sup>. Badanie przemian strukturalnych może być również prowadzone w odniesieniu do samego sektora rolnictwa. Wychodząc od ujęcia makroekonomicznego, można rozpatrywać strukturę rolnictwa jako strukturę czynników wytwórczych zaangażowanych w sektorze rolnictwa. Wobec takiego ujęcia zmiany strukturalne będą oznaczać zmiany wielkości czynników wytwórczych i relacji między nimi.

Wykorzystując ujęcie mikroekonomiczne można przyjąć, że obserwowane w makroskali zależności są skutkiem decyzji działań przedsiębiorców, które determinują sposób działania i efekty osiągane przez przedsiębiorstwa. Balmann<sup>8</sup>, definiując strukturę rolnictwa stawia pytanie: „kto produkuje, co produkuje, w jakich ilościach i jakimi sposobami?”. Pytanie Balmanna w istocie zawiera definicję typu gospodarstwa rolniczego. Taka perspektywa prowadzi do definicji struktury gospodarstw, rozumianej jako udział poszczególnych typów gospodarstw w ich ogólnej liczbie. Struktura gospodarstw, rozumiana jako udział pojedynczych podmiotów (typów) wyposażonych w czynniki produkcji po zagregowaniu stanowi o strukturze rolnictwa w ujęciu sektorowym (mezoekonomicznym), a efekty ich działalności składają się na zagregowany „wynik”, określający łączną produkcję rolniczą i sumę efektów zewnętrznych generowanych przez sektor. Przyjęcie założenia, że strukturze rolnictwa w ujęciu sektorowym odpowiada struktura gospodarstw, determinuje definicję przemiany strukturalnej. W niniejszych rozważaniach zmianę strukturalną zdefiniowano jako zmianę liczby gospodarstw rolniczych należących do poszczególnych typów gospodarstw, która w efekcie powoduje zmianę struktury rolnictwa. W szczególności w analizie zwrócono uwagę na kryterium wielkości gospodarstw, koncentrując uwagę na sytuacji i perspektywach funkcjonowania gospodarstw najmniejszych. Podjęto również tematykę wpływu zmian tak zdefiniowanej struktury sektora na zasoby pracy w gospodarstwach rolniczych oraz stopień ich wykorzystania.

---

w przeciętnych dla danego regionu warunkach produkcyjnych ustalona na podstawie uśrednionych danych rocznych z określonego regionu (Wyniki Standardowe 2013 uzyskane przez gospodarstwa rolne uczestniczące w Polskim FADN; IERiGŻ Warszawa 2014).

<sup>7</sup> A. Karpiński, *Przemiany strukturalne w procesie transformacji Polski 1989–2003–2025*, Seria wydawnicza *Przedsiębiorstwo Współczesne Kolegium Nauk o Przedsiębiorstwie*, Szkoła Główna Handlowa w Warszawie, Warszawa 2008, s. 1–234.

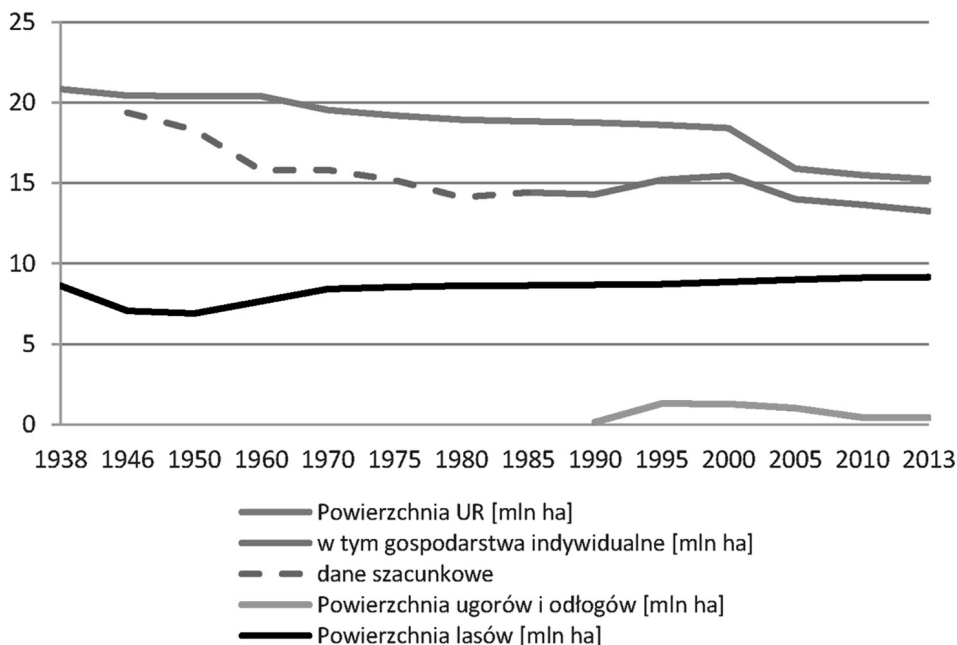
<sup>8</sup> A. Balmann, *Farm-based modelling of regional structural change A cellular automata approach*, „European Review of Agricultural Economics” 1997, nr 24 (1), s. 106.

### 3. PRZEMIANY STRUKTURALNE W POLSKIM ROLNICTWIE

Jednym z podstawowych czynników kształtujących strukturę rolnictwa jest obszar ziemi użytkowanej rolniczo. Z jednej strony jest to czynnik determinujący możliwość prowadzenia działalności rolniczej, którego dostępny dla rolnictwa zasób stale się zmniejsza na skutek rozwoju innych bardziej konkurencyjnych sektorów gospodarki. Z drugiej strony ilość uprawianej ziemi może być endogenicznym efektem pogorszenia sytuacji w sektorze rolnictwa, a jej trwale porzucanie może być wskaźnikiem zmniejszenia opłacalności produkcji rolnej, o czym może świadczyć wzrost powierzchni gruntów odłogowanych począwszy od roku 1990.

W ciągu ostatnich kilkudziesięciu lat można zaobserwować stałe zmniejszanie się powierzchni dostępnych użytków rolnych w Polsce (rys.1.). Szczególne widoczne jest to w latach siedemdziesiątych XX wieku i w okresie po 2000 roku.

**Rysunek 1. Zmiany powierzchni UR w Polsce z uwzględnieniem udziału gospodarstw indywidualnych**



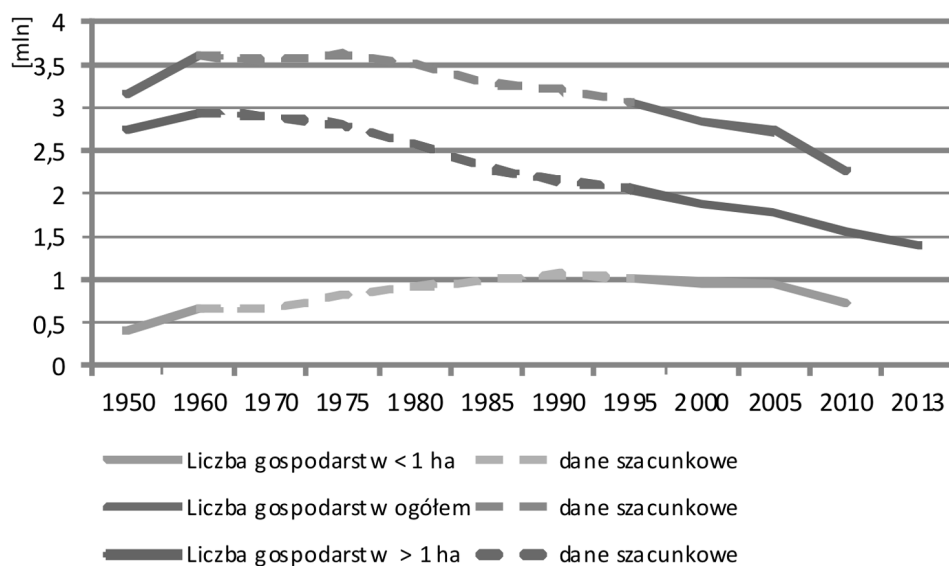
*Źródło:* opracowanie własne na podstawie Roczników statystycznych GUS i Roczników Statystycznych Rolnictwa lata 1962–2012 (szacunek powierzchni UR w gospodarstwach indywidualnych na podstawie udziału w powierzchni zasiewów).

Zmiany powierzchni UR w latach 1960–1970 można tłumaczyć gwałtownym rozwojem przemysłu i przejęciami gruntów na cele nierolnicze. Zmiany, które nastąpiły po roku 2000 wynikają z innych czynników, m.in. wzrosła powierzchnia gruntów należących do jednostek nie stanowiących gospodarstw rolnych, które wg GUS zostały zaliczone do kategorii grunty pozostałe. Z tego względu zmiany

obserwowane w 2000 roku nie dotyczyły gospodarstw indywidualnych, które od lat siedemdziesiątych XX wieku. dysponują względnie stałą powierzchnią UR.

Za podstawowe miary struktury rolnictwa można uznać liczbę poszczególnych grup obszarowych gospodarstw i ich udział w powierzchni UR. Ze względu na zmieniającą się definicję gospodarstwa rolnego, a tym samym minimalny obszar jaki powodował zaliczenie poszczególnych podmiotów do grupy gospodarstw rolniczych, trudno jest ustalić precyzyjnie liczbę takich jednostek w latach 1960–1996. Można jednak stwierdzić, że począwszy od lat sześćdziesiątych XX wieku do roku 2013 liczba gospodarstw rolniczych o powierzchni powyżej 1 ha systematycznie zmniejszała się (rys. 2).

**Rysunek 2. Zmiany liczby gospodarstw w Polsce z uwzględnieniem gospodarstw o powierzchni UR poniżej 1 ha**



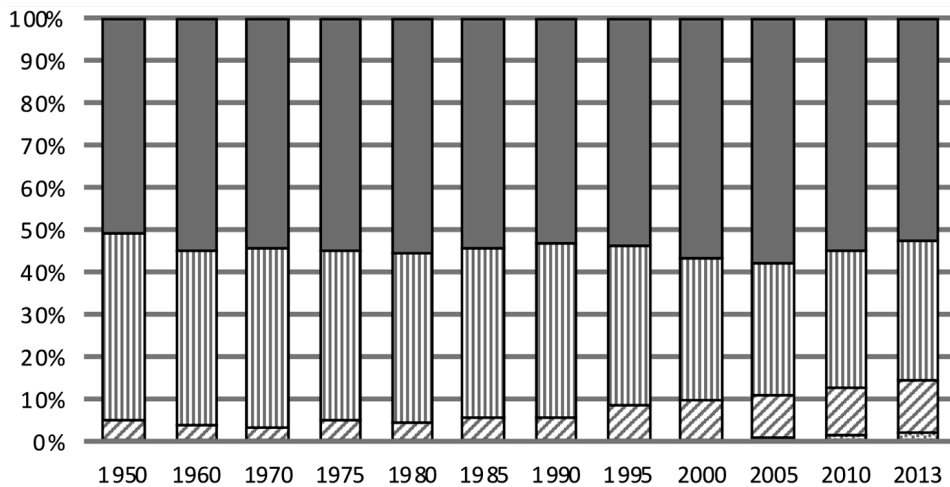
*Źródło:* opracowanie własne na podstawie Roczników Statystycznych GUS i Roczników Statystycznych Rolnictwa lata 1962–2014 (szacunek powierzchni liczby gospodarstw na podstawie udziału gospodarstw < 1 ha w grupie gospodarstw od 0,5–2 ha w roku 1960 i udziału gospodarstw < 1ha w grupie gospodarstw od 0–2 ha w roku 1996).

W tym samym czasie zmieniała się również liczba gospodarstw o powierzchni poniżej 1 ha. Porównując dane z lat 1960 i 1996 można zauważyć, że ich liczba wzrosła niemal dwukrotnie. Obecnie obserwuje się silny trend odwrotny, a liczba najmniejszych gospodarstw niemal wróciła do poziomu z roku 1950. Należy jednak zaznaczyć, że począwszy od 2010 roku GUS stosuje nową definicję gospodarstwa rolnego zgodnie z którą, gospodarstwa rolne nie obejmują posiadaczy użytków rolnych nieprowadzących działalności rolniczej oraz posiadaczy do 1 ha użytków rolnych, prowadzących działalność rolniczą o małej skali. Uwzględnienie nowej definicji GUS doprowadziło do radykalnego zmniejszenia podawanej w staty-

stykach liczby gospodarstw o powierzchni poniżej 1 ha z ponad 700 tysięcy do 24 tysięcy gospodarstw w 2010 roku. W 2013 roku zaobserwowano 36 tysięcy takich gospodarstw. Uniemożliwia to porównanie zmian liczebności gospodarstw o powierzchni do 1 ha w roku 2013 z danymi z lat wcześniejszych.

Wraz ze zmianą liczby gospodarstw zmienia się ich struktura obszarowa. Począwszy od lat sześćdziesiątych XX wieku zwiększa się udział gospodarstw największych (rys.3.) Udział gospodarstw o powierzchni powyżej 15 ha zwiększył się z 3,5% w roku 1960 do ponad 12% w roku 2013. Udział gospodarstw powyżej 50 ha<sup>9</sup> w łącznej liczbie jednostek wykazuje podobne tendencje. W ciągu ostatnich 8 lat (2005–13) wzrósł on z poziomu 0,7% do 2,1% łącznej liczby gospodarstw o powierzchni powyżej 1 ha.

**Rysunek 3. Struktura gospodarstw większych od 1ha UR według grup obszarowych**



\* w latach 1950–1995 w grupie gospodarstw 15–50ha uwzględniono wszystkie gospodarstwa o powierzchni powyżej 15 ha.

Źródło: opracowanie własne na podstawie Roczników statystycznych GUS i Roczników Statystycznych Rolnictwa lata 1950–2014.

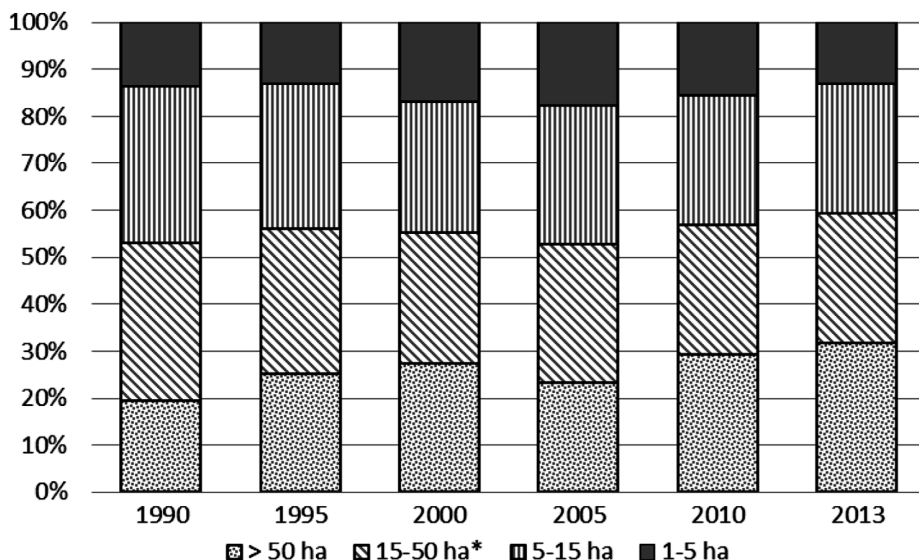
Udział gospodarstw najmniejszych (1-5 ha) w całej populacji gospodarstw pozostaje na stabilnym poziomie, jakkolwiek znacząco maleje ich liczba. Wyraźne zmniejszenie liczebności gospodarstw można zaobserwować w grupie obszarowej gospodarstw o powierzchni zbliżonej do średniej (tj. 5-15 ha). Ich udział w łącznej liczbie gospodarstw systematycznie zmniejsza się z 44,2% w roku 1950 do 32,7% w roku 2013. W ujęciu bezwzględnym oznacza to ubytek 766 tysięcy takich gospodarstw (z 1222 tys. w 1950 roku do 456 tys. w 2013 roku).

Wraz ze zmianami udziału małych gospodarstw w ogólnej ich liczbie zmieniało się również ich znaczenie w użytkowaniu ziemi. Spójne dane opisujące to zjawisko

<sup>9</sup> Od 2000 roku GUS ujmuje w danych statystycznych również większe grupy obszarowe.

dostępne są począwszy od 1990 roku, jednak nawet w tak krótkim okresie można zaobserwować wyraźne trendy (rys.4.). Ze względu na znaczące rozmiary jednostek, w największej grupie obszarowej (pow. 50 ha) nawet niewielkie zwiększenie liczby gospodarstw oznacza znaczący wzrost udziału w zajmowanej powierzchni. Jednocześnie wyraźnie swój udział traci grupa gospodarstw średniej wielkości (5–15 ha). W ciągu ostatnich 20 lat zajmowana przez nie powierzchnia użytków rolnych zmniejszyła się z 40,4% ogółu UR (7,59 mln ha) do 27% (3,93 mln ha).

**Rysunek 4. Struktura użytków rolnych w gospodarstwach większych od 1 ha według grup obszarowych**



Źródło: opracowanie własne na podstawie Roczników Statystycznych Rolnictwa lata 1996–2014.

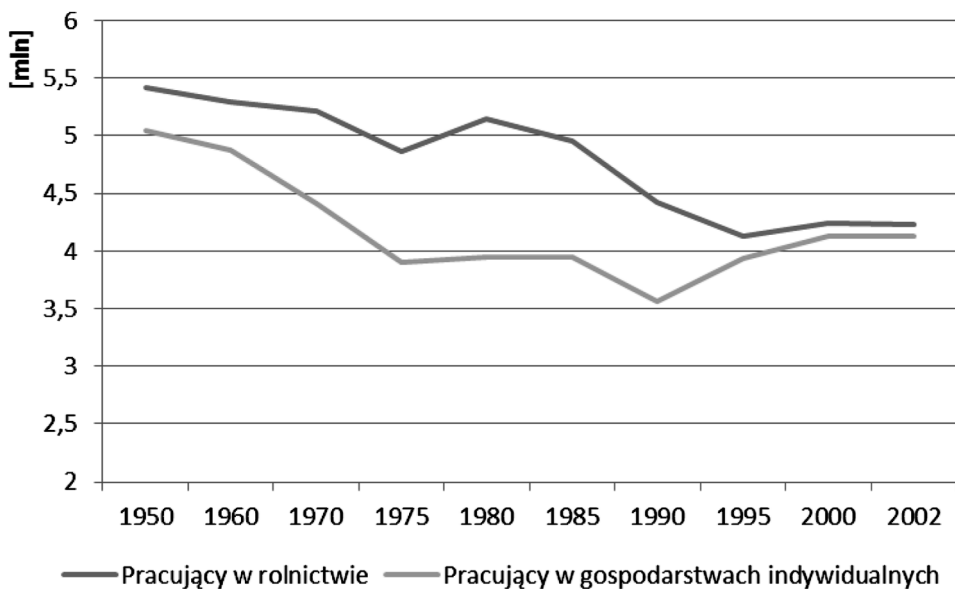
Udział gospodarstw najmniejszych (1–5 ha) w zajmowanej powierzchni UR, podobnie jak w przypadku liczby gospodarstw, nie ulega znaczącym zmianom w analizowanym okresie. Zajmują one około 17% UR, ale ich bezwzględna powierzchnia maleje proporcjonalnie do ubytku areалу UR w kraju.

Odłącznym zagadnieniem związanym z przemianami strukturalnymi gospodarstw jest poziom i dynamika zmian zasobów pracy w rolnictwie. Przed II Wojną Światową rolnictwo stanowiło w Polsce dominujący dział gospodarki. W 1931 roku liczba osób pracujących w rolnictwie stanowiła 65% ogółu czynnych zawodowo (w Niemczech 24,5%, w Holandii 20,6%, w Wielkiej Brytanii 5,2%). W grupie gospodarstw o powierzchni do 50 ha aż 44 osoby czynne zawodowo przypadały przeciętnie na 100 ha użytków rolnych. Wskazywało to na kilkumilionowe, tzw. utajone bezrobocie. Wydajność pracy w rolnictwie polskim w porównaniu z ekonomicznie rozwiniętymi krajami Europy zachodniej była 2–3 razy mniejsza<sup>10</sup>.

<sup>10</sup> *Encyklopedia PWN*, hasło: Polska. Gospodarka. Rolnictwo – wydanie on-line 2013.

Pomimo ciągłego zmniejszania się liczby osób pracujących w rolnictwie dane statystyczne z okresu 1950–2002<sup>11</sup> wskazują na utrzymanie nadmiernych zasobów pracy w tym sektorze. W latach sześćdziesiątych XX wieku powstające gospodarstwa uspołecznione przejęły część siły roboczej z gospodarstw indywidualnych, jednak w dłuższej perspektywie nie doprowadziło to do znaczącego zmniejszenia zatrudnienia w rolnictwie. Dopiero likwidacja PGR po 1990 roku spowodowała ograniczenie liczby osób pracujących w tym sektorze, ponieważ tylko część pracowników gospodarstw państwowych znalazła zatrudnienie w dotychczasowym zawodzie.

**Rysunek 5. Pracujący w sektorze rolnictwa w Polsce w latach 1950–2002**



Źródło: opracowanie własne na podstawie Roczników statystycznych GUS i Roczników Statystycznych Rolnictwa lata 1962–2002.

Nowsze opracowania<sup>12</sup>, dotyczące zatrudnienia w sektorze rolnictwa, wskazują na bardziej złożony charakter problemu. Ze względu na charakter rodzinnych gospodarstw rolniczych badanie poziomu zatrudnienia w rolnictwie jest znacznie trudniejsze niż w innych działach gospodarki. W prowadzonym przez GUS badaniu „Badanie Struktury Gospodarstw Rolnych” (BSGR) do osób pracujących w rolnictwie zalicza się osoby, które wniosły jakikolwiek wkład pracy do gospodarstwa rolnego w ciągu ostatnich 12 miesięcy, nawet

<sup>11</sup> Po 2002 roku w GUS zmieniono metodykę ustalania liczby osób zatrudnionych w rolnictwie, dane publikowane przez GUS po 2002 roku nie są porównywalne z prezentowanymi na wykresie.

<sup>12</sup> P. Strzelecki, *Projekcja liczby pracujących w rolnictwie indywidualnym w Polsce w latach 2008–2035*, „Zeszyty Naukowe, Instytut Statystyki i Demografii SGH” 2010, nr 6.



jeśli była to tylko praca dodatkowa. Jednocześnie nakłady pracy przeliczane są na umowne jednostki pracy AWU<sup>13</sup>.

Na podstawie danych z badań w 2007 roku można stwierdzić, że liczba osób pracujących, oszacowana według przyjętej przez GUS definicji, wynosiła niepełna 5 milionów osób, podczas gdy łączne zatrudnienie w sektorze rolnictwa określone w jednostkach przeliczeniowych wynosiło tylko nieco ponad 2 mln (AWU). W kolejnym badaniu przeprowadzonym w 2013 roku widać wyraźnie zmniejszenie wykorzystania zasobów pracy w rolnictwie (tabela 1).

**Tabela 1. Zatrudnienie oraz nakłady pracy w sektorze rolnictwa w latach 2007 i 2013**

Wyszczególnienie		2007		2013	
		Liczba zatrudnionych	AWU	Liczba zatrudnionych	AWU
Członkowie rodziny użytkownika	Użytkownicy	2372,1	1099,4	1416,3	853
	Współmałżonkowie	1289,8	604,3	793,9	452,4
	Inni członkowie rodziny	1302,7	435,9	1270	493,7
Pracownicy najemni	Pracownicy stali	62,2	54,1	46	37,2
	Pracownicy dorywczy		69,4		49,6
<b>RAZEM</b>		<b>5026,8</b>	<b>2263,1</b>	<b>3526,2</b>	<b>1885,9</b>

Źródło: opracowanie własne na podstawie BSGR GUS 2007, 2013<sup>14</sup>.

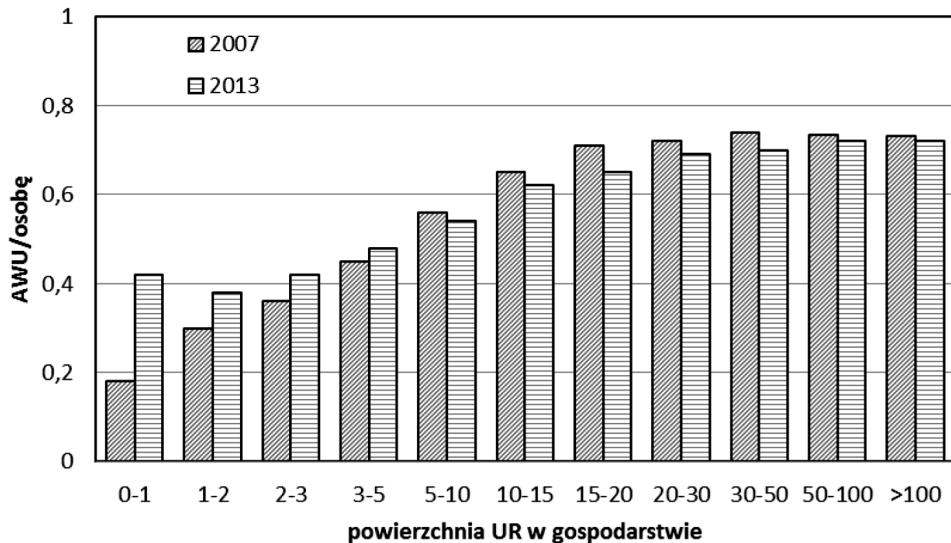
Pomimo, że najmniejsze gospodarstwa mają bardzo mały udział w produkcji towarowej, to zmiany ich liczby mogą oddziaływać na liczbę osób deklarujących pracę w rolnictwie. Wyniki badań „BSGR”, zarówno z roku 2007 jak i z 2013 (rys. 6), wskazują na istnienie znacznej grupy osób „przebywających” na terenie gospodarstw. W rzeczywistości osoby te tylko nieznaczną część swojego potencjalnego czasu pracy wykorzystują na pracę w gospodarstwie. Wykres z rysunku 6 obrazuje przeciętny nakład pracy wyrażony w AWU (2120 godzin rocznie) w przeliczeniu na osobę w wieku produkcyjnym, zamieszkującą w gospodarstwie rolniczym.

Obciążenie domowników pracami na rzecz gospodarstwa w małych gospodarstwach o powierzchni do 5 ha nie przekracza 50% dostępnych zasobów pracy. Świadczy to o znacznych rezerwach siły roboczej. Obserwowany na rysunku 6, wzrost zaangażowania domowników w najmniejszych gospodarstwach (0–1 ha i 1–2 ha) w 2013 roku w porównaniu z danymi z roku 2007, wynika w głównej mierze ze zmiany definicji gospodarstwa rolnego przez GUS. Spowodowało to w efekcie wykluczenie z zakresu obserwacji znacznej liczby najmniejszych jednostek, dysponujących największymi rezerwami siły roboczej.

<sup>13</sup> AWU (Annual Work Unit) oznaczający roczny ekwiwalent pracy, w przeliczeniu na pełny etat jednej osoby (2120 godzin pracy w roku).

<sup>14</sup> *Badanie Struktury Gospodarstw Rolnych*, GUS, Warszawa 2007, Warszawa 2013.

**Rysunek 6. Przeciętne nakłady pracy rolnika i domowników na rzecz gospodarstwa rolnego wg grup obszarowych UR [AWU/osobę]**



Źródło: opracowanie własne na podstawie BSGR GUS 2007, 2013.

#### 4. PRZEMIANY STRUKTURALNE W POLSCE W OPINII ROLNIKÓW

Istotnym elementem zmian strukturalnych są sami właściciele gospodarstw. Przeprowadzone badania ankietowe miały na celu zebranie danych dotyczących czynników o charakterze ekonomiczno-społecznym, mogących wpływać na losy badanych gospodarstw oraz określenie poziomu determinacji rolników do dalszego ich prowadzenia.

Obiekty do badań wytypowano spośród gospodarstw FADN<sup>15</sup> charakteryzujących się standardową produkcją<sup>16</sup> (Standard Output – SO) powyżej 4000 EUR. Według wyników spisu rolnego z 2010 roku w Polsce prowadzenie działalności rolniczej zadeklarowało 1891 tys. gospodarstw. Polski FADN obejmuje swoim zakresem 738073 gospodarstw o łącznej wartości produkcji (SO) stanowiącej 89,5% produkcji wszystkich gospodarstw rolnych w Polsce. Próbę do badań stanowiło 600 gospodarstw dobranych w drodze losowania warstwowego. Dobór warstw miał zapewnić reprezentatywność wylosowanych gospodarstw pod względem położenia geograficznego, kierunku produkcji i wielkości ekonomicznej.

<sup>15</sup> FADN (ang. Farm Accountancy Data Network) – system zbierania i wykorzystywania danych rachunkowych z gospodarstw rolnych stosowany w krajach UE, [www.fadn.pl](http://www.fadn.pl).

<sup>16</sup> Standardowa produkcja (SO) jest to średnia z 5 lat wartość produkcji określonej działalności rolniczej (roślinnej lub zwierzęcej) uzyskana z 1 ha lub od 1 zwierzęcia w ciągu 1 roku, w przeciętnych dla danego regionu warunkach produkcyjnych ustalona na podstawie uśrednionych danych rocznych z określonego regionu.

Ze względu na podział geograficzny wyróżniono 4 warstwy odpowiadające regionom FADN, 4 warstwy odpowiadające typom produkcyjnym: roślinny, bydłocy, trzodowo-drobiowy i mieszany<sup>17</sup> oraz 3 warstwy odpowiadające klasom wielkości ekonomicznej<sup>18</sup>.

Liczebność badanych gospodarstw w poszczególnych warstwach określono za pomocą metody Neymana w sposób analogiczny jaki stosowany jest do ustalania liczebności próby FADN<sup>19</sup>.

Zastosowanie powyższej metody pozwoliło na określenie liczebności gospodarstw w poszczególnych warstwach, przy uwzględnieniu zarówno liczebności poszczególnych warstw populacji jak i ich wewnętrznego zróżnicowania. Uzyskane wyniki następnie uśredniono z wykorzystaniem wag, ustalonych na podstawie danych FADN, zależnych od liczby gospodarstw reprezentowanych przez każde badane gospodarstwo<sup>20</sup>.

Gospodarstwa do badań zostały wylosowane ze zbiorowości FADN, a następnie przypisane do odpowiednich wojewódzkich ośrodków doradztwa rolniczego, z których pochodzili doradcy współpracujący z wytypowanymi gospodarstwami. W wyniku przeprowadzonych w pierwszej połowie 2012 roku badań zebrano 600 ankiet, które zostały następnie przekazane do Instytutu Ekonomiki Rolnictwa i Gospodarki Żywnościowej w celu skojarzenia z odpowiednimi danymi rachunkowymi. Umożliwiło to otrzymanie dokładnej informacji o zasobach czynników produkcji oraz wynikach produkcyjnych i ekonomicznych badanych gospodarstw. Wybrane charakterystyki badanej próby gospodarstw przedstawiono w tabeli 2.

Jak wspomniano na wstępie, próba gospodarstw należących do Polskiego FADN nie zawiera gospodarstw najmniejszych. Biorąc pod uwagę średnią powierzchnię UR w poszczególnych klasach wielkości ekonomicznej można jednak założyć, że przynajmniej część mniejszych gospodarstw należących do klasy 3 można utożsamiać z gospodarstwami najmniejszymi (<5 ha), jakkolwiek większość z nich, podobnie jak gospodarstwa z klasy 4 prawdopodobnie należą do systematycznie zmniejszającej swój udział w liczbie gospodarstw grupy obszarowej 5-15 ha.

---

<sup>17</sup> Typ roślinny: gospodarstwa specjalizujące się w uprawach polowych (nTF1), ogrodniczych (nTF2), trwałych (nTF3) i uprawy mieszane (nTF6); typ bydłocy: gospodarstwa specjalizujące się w chowie zwierząt żywionych w systemie wypasowym (nTF4) oraz gospodarstwa zwierzęce mieszane (nTF7); typ trzodowo-drobiowy: gospodarstwa specjalizujące się w chowie zwierząt żywionych paszami treściwymi (nTF5); typ mieszany: gospodarstwa z grupy różne uprawy i zwierzęta łącznie (nTF8).

<sup>18</sup> Od 4000 do 25000 EUR (ES: 3,4,5); od 25000 do 100000 EUR (ES: 6,7); powyżej 100'000 EUR (ES: ≥ 8).

<sup>19</sup> *FADN 2008: Plan wyboru próby gospodarstw rolnych Polskiego FADN 2008*, IERiGŻ-PIB Warszawa 2008; P. Kobus, *Stosunek producentów rolnych do ryzyka, maszynopis*, SGGW, Warszawa 2015.

<sup>20</sup> *Metodyka doboru próby i prezentacji wyników za A. Wąs, 2013, s. 134.*

**Tabela 2. Charakterystyka badanej próby wg klas wielkości ekonomicznej**

Wielkość ekonomiczna gospodarstwa [klasa wg nES]	Standardowa produkcja -SO [tys. EUR]	Liczba zbadanych gospodarstw	Powierzchnia UR [ha]	Wskaźnik bonitacji gleb	Obsada zwierząt [LU1]	Dochód z gospodarstwa rolnego [PLN]	Deklarowane nakłady pracy własnej rolnika i domowników [godzin/rok]
3	4–8	127	7,88	0,83	4,52	10 131	3208
4	8–15	130	12,93	0,80	7,07	14 792	3429
5	15–25	76	20,18	0,87	14,96	28 984	4190
6	25–50	148	32,44	0,77	25,41	53 042	4241
7	50–100	63	64,09	1,04	38,84	135 867	4564
8	>100	44	135,31	1,00	123,39	313 634	4311

Źródło: opracowanie własne na podstawie danych FADN.

Na podstawie zebranych danych można zauważyć, że gospodarstwa mniejsze, słabsze ekonomicznie dysponują przeciętnie gorszymi jakościowo gruntami i mają relatywnie niewielką obsadę zwierząt. Przekłada się to na relatywnie niski poziom uzyskiwanych dochodów rolniczych, które znacząco odbiegają od przeciętnego wynagrodzenia brutto uzyskiwanego w gospodarce narodowej.

Niski udział dochodów uzyskiwanych z gospodarstwa rolniczego w budżecie gospodarstwa domowego jak twierdzi Kazukauskas i in<sup>21</sup>, jest jednym z czynników warunkujących przemiany strukturalne, który może prowadzić do zaprzestania produkcji rolniczej i następnie wyjścia z sektora gospodarstw. W badaniu ankietowym rolnicy zostali zapytani o główny motyw prowadzenia gospodarstwa. Odpowiedzi zestawiono w tabeli 3.

**Tabela 3. Motywy prowadzenia działalności rolniczej [% wskazań]**

Wielkość ekonomiczna gospodarstwa (klasa wg nES)	Emocjonalne	Ekonomiczne		
	Jestem przywiązany	Stanowi ważne źródło dochodu	Jedno z kilku źródeł dochodu	Niewielkie
3	33	29	29	9
4	45	32	18	5
5	43	45	11	1
6	74	24	2	0
7	79	19	2	0
8	66	34	0	0

Źródło: badania własne.

<sup>21</sup> A. Kazukauskas, C. Newman, F. Thorne, *Decoupling policy effect and Irish dairy farms productivity estimation using Olley/Pakes*, Trinity College Dublin, Dublin 2009.

Rolnicy pytani o znaczenie działalności rolniczej w większości odpowiedzi, że są bardzo „przywiązani” do gospodarstwa, jednak stopień „przywiązania” jest wyraźnie skorelowany z wielkością ekonomiczną. Wśród grupy podmiotów najmniejszych tylko 33% rolników zadeklarowało „przywiązanie” do gospodarstwa, podczas gdy w przypadku jednostek większych odsetek odpowiedzi twierdzących sięgał 80%.

Ogólnie „przywiązanie” do prowadzonego gospodarstwa stanowiło, we wszystkich klasach wielkości ekonomicznej, najczęściej wskazywany powód prowadzenia działalności rolniczej. Znajduje to potwierdzenie w badaniach Woś<sup>22</sup>, który zauważa, że dla części rolników celem nie jest maksymalizacja zysku na jednostkę kapitału, lecz maksymalizacja dochodu gospodarstwa domowego, zatrudnienie wszystkich członków rodziny, zapewnienie ciągłości gospodarstwa oraz realizacja celów o charakterze socjalnym, środowiskowym i kulturowym. Przeciętnie tylko dla co czwartego rolnika główną motywacją do dalszego prowadzenia gospodarstwa były osiągnięte dochody. Niemniej odsetek odpowiedzi, w których dochody nie były głównym źródłem utrzymania, jest wyraźnie odwrotnie skorelowany z wielkością gospodarstw. Należy dodatkowo zwrócić uwagę na odpowiedzi udzielane przez kierowników najmniejszych gospodarstw, wskazujące iż dla 9% z nich głównym motywem prowadzenia gospodarstwa nie jest motyw emocjonalny, a uzyskiwane korzyści ekonomiczne nie mają dużego znaczenia. Można to traktować jako początkową fazę wychodzenia z sektora rolnictwa.

Oczywistym jest, że zamierzenia rolników mogą zostać zweryfikowane w wyniku zaistnienia niekorzystnych uwarunkowań ekonomicznych. W celu określenia możliwych kierunków zmian w strukturze rolnictwa w następstwie znaczącego pogorszenia sytuacji ekonomicznej zapytano rolników o możliwe działania jakie próbowali by podjąć w warunkach kryzysu. Wyniki badań przedstawiono w tabeli 4.

Zdecydowana większość rolników, niezależnie od wielkości ekonomicznej i typu produkcyjnego stwierdziła, że w przypadku zmniejszenia się dochodowości gospodarstwa ograniczy wydatki „na życie” i dalej będzie gospodarować tak samo jak dotychczas, co stanowi potwierdzenie obserwacji poczynionych przez Czyżewskiego<sup>23</sup>.

Relatywnie niewielka część rolników dostrzegła możliwość „ucieczki w przód”, czyli powiększania dochodów poprzez zwiększanie rozmiarów prowadzonej działalności. Większość badanych zdecydowanie bardziej była skłonna ograniczyć inwestycje i w ten sposób „przetrvąć kryzys”. Dotyczy to jednak w szczególności gospodarstw największych, w których około 75% rolników widzi szanse na przetrwanie kryzysu poprzez ograniczenie wydatków inwestycyjnych. Znacząco mniejszy odsetek takich odpowiedzi występuje w najmniejszych gospodarstwach, które prawdopodobnie nie mają realnych możliwości inwestowania. Jednocześnie

---

<sup>22</sup> A. Woś, *W poszukiwaniu modelu polskiego rolnictwa*, Instytut Rolnictwa i Gospodarki Żywnościowej, Warszawa 2004.

<sup>23</sup> A. Czyżewski (red.), *Uniwersalia polityki rolnej w gospodarce rynkowej: ujęcie makro- i mikroekonomiczne*, Poznań 2007.

**Tabela 4. Działania planowane do wdrożenia przez rolników w sytuacji spadku dochodów osiągalnych z gospodarstwa [% wskazań]**

Planowane działania	Wielkość ekonomiczna gospodarstwa (klasa wg nES)					
	3	4	5	6	7	8
	Standardowa produkcja -SO [ tys. EUR]					
	4-8	8-15	15-25	25-50	50-100	>100
Ograniczę wydatki „na życie” i dalej będę gospodarował tak samo	23	22	24	31	25	20
Ograniczę planowane inwestycje	23	34	43	59	57	73
Zwiększę powierzchnię gospodarstwa	3	11	13	14	16	18
Zwiększę liczbę zwierząt	10	11	26	21	21	9
Rozważę zmianę kierunku produkcji,	21	34	38	34	33	36
Podejmę próbę rozpoczęcia/rozszerzenia działalności pozarolniczej np. agroturystyka, handel itp.	29	30	17	28	24	34
Podejmę/zwiększę pracę na etat,	30	29	16	16	5	7
Zrezygnuję z prowadzenia towarowej działalności rolniczej i sprzedam lub oddzierżawię ziemię	13	18	9	3	5	7
Gospodarstwo nie jest głównym źródłem moich dochodów, nie będę musiał nic zmieniać,	32	18	9	3	0	0
W najbliższym czasie i tak planuję zaprzestać prowadzenia gospodarstwa	6	9	8	1	2	0
Przeprowadzę się do miasta,	1	1	0	0	3	0

Źródło: badania własne.

znaczna część rolników stwierdziła, że podejmie próbę rozpoczęcia/rozszerzenia działalności pozarolniczej, takiej jak np. agroturystyka, handel itp. Nie zauważono jednoznacznego związku między udziałem deklaracji dywersyfikacji produkcji w kierunku działalności nierolniczej, a wielkością ekonomiczną gospodarstw. Jednakże można zauważyć, że procesy dywersyfikacji dochodów w niewielkich gospodarstwach zostały już wyraźnie zapoczątkowane, gdyż wielu rolników wskazywało, że dochody spoza gospodarstwa są wystarczające aby przetrwać kryzys. Odpowiedzi wskazujące, że gospodarstwo rolnicze nie stanowi głównego źródła dochodu i obniżenie jego dochodowości nie wpłynie na sytuację rolnika dominują w najmniejszych gospodarstwach (do 32% wskazań). Taka odpowiedź w znaczącej mierze wyjaśnia fenomen niezmiennego trwania małych gospodarstw w warunkach dynamicznie zmieniającego się otoczenia ekonomicznego. Mimo to, wśród gospodarstw najmniejszych często powtarzały się odpowiedzi dotyczące podjęcia pracy poza gospodarstwem i/lub oddzierżawienia ziemi sąsiadom. Można przypuszczać, że proces ten, zachodzi już obecnie, w postaci nieformalnych

dzierżaw mimo, iż nie jest to widoczne w statystykach<sup>24</sup>. Relatywnie duży odsetek rolników z gospodarstw małych i średnich deklarował chęć zakończenia produkcji w niedługim czasie bez względu na warunki ekonomiczne.

Niewątpliwie duże znaczenie przy analizie przemian strukturalnych w sektorze gospodarstw rolniczych mają przemiany demograficzne. Rodzinne gospodarstwa rolnicze prowadzone są osobiście przez ich właścicieli, dlatego ich wiek, sytuacja rodzinna czy przygotowanie do prowadzenia gospodarstwa ma duży wpływ na jego losy. Wybrane wskaźniki charakteryzujące badane gospodarstwa przedstawiono w tabeli 5.

**Tabela 5. Sytuacja społeczno-demograficzna w badanych gospodarstwach**

Wielkość ekonomiczna gospodarstwa [klasa wg nES]	Średni wiek kierownika	Odsetek rolników z wykształceniem rolniczym [%]	Nie ma i nie będzie następcy [% wskazań]	Jest następca [% wskazań]	Odsetek gospodarstw, w których poza gospodarstwem pracuje	
					rolnik [%]	małżonek rolnika [%]
3	46,9	27	29	31	40	32
4	46,9	31	28	37	27	25
5	46,4	37	23	42	16	20
6	43,1	37	16	44	11	14
7	44,4	50	11	46	5	12
8	43,7	49	10	48	0	11

Źródło: badania własne.

Z przeprowadzonych badań wynika, że polscy rolnicy są relatywnie młodzi w porównaniu do rolników z innych krajów europejskich. Jednocześnie jednak widoczna jest zależność między wiekiem a wielkością gospodarstwa. Wiek rolników prowadzących gospodarstwa najmniejsze jest przeciętnie o 3–4 lata wyższy w odniesieniu do kierowników gospodarstw dużych. Można na tej podstawie przypuszczać, że ze względów demograficznych w małych gospodarstwach pokoleniowa „zmiana warty” będzie musiała nastąpić nieco szybciej. Ważniejszym czynnikiem mogącym wpłynąć na znaczenie i liczbę małych gospodarstw w przyszłości jest relatywnie wysoki odsetek rolników deklarujących, już w chwili obecnej, zdecydowany brak następców. Dotyczy to niemal co 3 małego gospodarstwa objętego badaniem FADN. Można przypuszczać, że w gospodarstwach mniejszych, nie objętych próbą FADN, problem ten jest jeszcze bardziej odczuwalny. Jednocześnie wyraźnie widać dodatni związek między odsetkiem rolników deklarujących posiadanie następcy a wielkością gospodarstwa. Prawie połowa rolników w gospodarstwach największych, mimo relatywnie niskiego wieku, deklaruje już posiadanie następcy. Jest to niewątpliwie skutek wysokiego

<sup>24</sup> S. W. Kłopot, *Struktura agrarna indywidualnego rolnictwa w latach 1945–2010*, „Annales Universitatis Mariae Curie-Skłodowska” 2011, VOL. XXXVI, 2, Sectio I.

poziomu dochodów uzyskiwanych z prowadzenia dużych gospodarstw (tab. 2), pozwalających na utrzymanie się wyłącznie lub niemal wyłącznie z działalności rolniczej. W gospodarstwach małych znacząca część rolników i ich małżonków (odpowiednio 40 i 32%) pracuje poza gospodarstwem. Biorąc pod uwagę dochód z gospodarstwa na poziomie nieco powyżej 10 tys. zł (tab. 2) wydaje się to naturalne. Należy przypuszczać, że dla części potencjalnych następców taka alternatywa nie wyda się wystarczająco atrakcyjna i mając możliwość wybrania innej drogi rozwoju kariery zawodowej opuszczą rodzinne gospodarstwo. Może to wpłynąć na szybszy od dotychczasowego spadek udziału gospodarstw najmniejszych w perspektywie kolejnych 20 lat.

## 5. PODSUMOWANIE

Zmiany strukturalne w sektorze produkcji rolnej, są trwałym zjawiskiem<sup>25</sup>. Spadek liczby gospodarstw rolnych w Polsce w ciągu ostatnich lat wykazuje wyraźny trend, podobny do trendów obserwowanych we wszystkich rozwiniętych gospodarkach<sup>26</sup>. Dokonywanie się zmian strukturalnych w rolnictwie jest obiektywnym, wyraźnie zaznaczającym się zjawiskiem.

Kierunek dotychczasowych przemian zachodzących w polskim rolnictwie wskazuje, że wyraźnie zmniejsza się udział gospodarstw średnich (5–15 ha). Wyniki prognoz sporządzonych w oparciu o modele matematyczne również wskazują na podobne tendencje<sup>27</sup>. Z jednej strony następuje rozwój gospodarstw wielkotowarowych, które w warunkach obecnej polityki rolnej są „skazane na sukces”, z drugiej cała grupa najmniejszych gospodarstw rodzinnych nastawiona jest w większości na przetrwanie.

Obserwowany ubytek liczby gospodarstw najmniejszych (1–5 ha), jest proporcjonalny do zmniejszania się łącznej liczby gospodarstw i nie powoduje zachwiania ich dominującego udziału w ogólnej liczbie gospodarstw w Polsce. Można przypuszczać, że zjawisko „hibernacji” udziału małych gospodarstw to będzie obserwowane dotąd, dopóki będzie istniała renta z tytułu posiadania statusu rolnika w postaci niższych obciążeń fiskalnych, czy tańszych ubezpieczeń społecznych. Wątpliwości może budzić jednak zaliczanie najmniejszych gospodarstw do sektora rolnictwa. Znajduje to swoje odzwierciedlenie w zmieniających się definicjach gospodarstwa rolnego stosowanych przez GUS. Z jednej strony najmniejsze gospodarstwa spełniają bowiem kryteria formalne uprawniające ich właścicieli do uzyskania korzyści fiskalnych z tytułu ich posiadania, z drugiej strony ich udział w produkcji rolnej staje się coraz bardziej marginalny.

<sup>25</sup> T. Gebremedhin, R. Christy, *Structural changes in U.S. agriculture: implications for small farms*, „Journal of Agriculture and Applied Economics” 1996, vol. 28, s. 57–66.

<sup>26</sup> L. Connolly, *Overview of the changing structure of Irish agriculture monitored by the National Farm Survey*, AESI Presidential Address, Teagasc, Athenry, Ireland 2008.

<sup>27</sup> A. Wąs, *Modelowanie przemian strukturalnych w polskiego rolnictwa*, SGGW, Warszawa 2013.



Zarysowujący się, w wyniku rozwoju gospodarstw dużych oraz trwania gospodarstw najmniejszych, model przemian, zmierzających w kierunku spolaryzowanej struktury obszarowej, może stanowić korzystną alternatywę dla rozwoju rolnictwa i obszarów wiejskich w Polsce. Obserwowane obecnie tendencje do rosnącego zróżnicowania struktury obszarowej w Polsce<sup>28</sup> wydają się potwierdzać słuszność takiego założenia. W modelu tym małe gospodarstwa odgrywają zasadniczą rolę. Koegzystencja dużych konkurencyjnych gospodarstw rolniczych i licznych działających na małą skalę gospodarstw wspieranych dochodami z pracy poza rolnictwem i z działalności w zakresie szeroko rozumianego agrobiznesu (wytworzenie produktów lokalnych, agroturystyka, rzemiosło i rękodzieło ludowe, usługi dla lokalnej ludności itp.), mogłaby doprowadzić zarówno do poprawy wyników ekonomicznych sektora, jak i utrzymania żywej społeczności wiejskiej. Jest to bardzo istotne w warunkach ciągłego „wypychania” nadmiaru siły roboczej przez duże gospodarstwa komercyjne<sup>29</sup>. Dlatego też należy podkreślić rolę małych gospodarstw rolniczych, które co prawda ze względu na nikłe zasoby ziemi, nie wpływają na produkcję żywności, to jednak ze względu na dostarczanie miejsca zamieszkania kilku milionom osób oraz pełnienie funkcji bufora na wiejskim rynku pracy oraz udział w tworzeniu dóbr publicznych, są ważnym elementem podtrzymującym rozwój obszarów wiejskich.

Można przypuszczać, że postępujące przemiany strukturalne w rolnictwie będą kontynuacją trendu zmniejszania zasobów pracy bezpośrednio zaangażowanych w sektorze produkcji żywności. Nie oznacza to jednak automatycznie likwidacji tysięcy małych gospodarstw. Obecnie dostępne dane statystyczne wskazują na relatywnie stały udział najmniejszych jednostek o powierzchni poniżej 5 ha w strukturze gospodarstw, zaś badania przeprowadzone wśród rolników wykazują, że są oni przywiązani do obecnego stylu życia, są zdeterminowani do dalszego prowadzenia gospodarstw i nie zamierzają opuszczać wsi. Jednocześnie są oni skłonni dywersyfikować swoje dochody. Coraz częściej o istnieniu tych gospodarstw przesądza fakt, że stanowią miejsce zamieszkania lub prowadzenia działalności gospodarczej. Dodatkowo na znaczeniu zyskuje coraz popularniejsze na zachodzie Europy rolnictwo hobbystyczne (ang. hobby farming)<sup>30</sup>. Jakkolwiek, z drugiej strony w gospodarstwach najmniejszych można zauważyć relatywnie niewielką skłonność następców do przejmowania gospodarstw. Należy przypuszczać, że w dłuższej perspektywie może to być czynnik przyczyniający się do zmniejszenia ich liczby, bądź przynajmniej znaczącego ograniczenia produkcji na rzecz funkcji rekreacyjnych. Jednak ze względu na relatywnie niski wiek polskich rolników, ten proces będzie znacząco przesunięty w czasie.

<sup>28</sup> A. Sikorska, *Rynek ziemi i struktura agrarna*, „Nowe Życie Gospodarcze” 2007, s. 10–13, 24.05.2007.

<sup>29</sup> K. Matsuyama, *Structural Change, Working paper*, Northwestern University 2005, <http://faculty.wcas.northwestern.edu/~kmatsu/Structural%20Change.pdf> [10.12.2012].

<sup>30</sup> R. Clark, *Hobby farmers plough ahead*, “The Telegraph” 21.08.2002

## BIBLIOGRAFIA

- Balmann A., *Farm-based modelling of regional structural change A cellular automata approach*, "European Brown L.R., *Gospodarka ekologiczna*, Książka i Wiedza, Warszawa 2003.
- BSGR *Badanie Struktury Gospodarstw Rolnych 2007*, GUS, Warszawa 2007.
- BSGR *Badanie Struktury Gospodarstw Rolnych 2013*, GUS, Warszawa 2013.
- Chinn M, Prasad E., *Medium-term Determinants of Current Accounts in Industrial and Developing Countries*, *International Monetary Fund, National Bureau of Economic Research*, "Working Paper" USA 2000.
- Clark R., *Hobby farmers plough ahead*, "The Telegraph" 21.08.2002, <http://www.telegraph.co.uk/property/propertyadvice/propertymarket/3305714/Hobby-farmers-plough-ahead.html>.
- Connolly L., *Overview of the changing structure of Irish agriculture monitored by the National Farm Survey*, *AESI Presidential Address*, Teagasc, Athenry, Ireland 2008.
- Czajanow A.W., *The Theory of Peasant Economy*, New York 1966.
- Czyżewski A. (red.), *Uniwersalia polityki rolnej w gospodarce rynkowej: ujęcie makro- i mikroekonomiczne*, Poznań 2007.
- Davidova S., Bailey A., Dwyer J., others, *Semi-subsistence farming – value and directions of development. Study prepared for the European Parliament Committee on Agriculture and Rural Development*, Brussels, Belgium 2013.
- *Encyklopedia PWN*, hasło: Polska. Gospodarka. Rolnictwo, on-line 2013, <http://encyklopedia.pwn.pl/haslo/Polska-Gospodarka-Rolnictwo;4575033.html>.
- FADN, Goraj L. et al., *Plan wyboru próby gospodarstw rolnych Polskiego FADN 2008*, IERiGŻ-PIB, Warszawa 2008.
- Floriańczyk Z. et al., *FADN. Wyniki Standardowe 2013 uzyskane przez gospodarstwa rolne uczestniczące w Polskim FADN*, IERiGŻ, Warszawa 2014.
- Gebremedhin T., Christy R., *Structural changes in U.S. agriculture: implications for small farms*, "Journal of Agriculture and Applied Economics" 1996, vol. 28.
- Hazell P., Poulton C., Wiggins S., Doward A., *The future of small farms for poverty reduction and growth*, *IFPRI 2020 Discussion Paper No. 42*, *International Food Policy Research Institute (IFPRI)*, Washington DC, 2007.
- Howley P., Donoghue C., Hynes S., *Exploring public preferences for traditional farming landscapes*, "Landscape and Urban Planning" 2012, nr 104.
- Karpiński A., *Przemiany strukturalne w procesie transformacji Polski 1989–2003–2025*, *Seria wydawnicza Przedsiębiorstwo Współczesne Kolegium Nauk o Przedsiębiorstwie*, Szkoła Główna Handlowa w Warszawie, Warszawa 2008.
- Kazukauskas A., Newman C., Thorne F., *Decoupling policy effect and Irish dairy farms productivity estimation using Olley/Pakes*, Trinity College Dublin, Dublin 2009.
- Kłopot S.W., *Struktura agrarna indywidualnego rolnictwa w latach 1945–2010*, „*Annales Universitatis Mariae Curie-Skłodowska*” 2011, VOL. XXXVI, 2, Sectio I.
- Kobus P., *Stosunek producentów rolnych do ryzyka*, *maszynopis*, SGGW, Warszawa 2005.
- Majewski E., *Dochody i jakość życia w gospodarstwach niskotowarowych w wybranych regionów Polski* „*Roczniki Nauk Rolniczych*” 2009, ser. G, t. 96, z. 4.
- Matsuyama K., *Structural Change*, *Working paper*, Northwestern University 2005, <http://faculty.wcas.northwestern.edu/~kmatsu/Structural%20Change.pdf> [10.12.2012].

- Ozanne A., *Perverse supply response in peasant agriculture: A review*, "Oxford Development Studies" 1999, T. 27, nr 2.
- "Review of Agricultural Economics" 1997, nr 24 (1).
- Sikorska A., *Rynek ziemi i struktura agrarna*, „Nowe Życie Gospodarcze” 2007, 24.05.2007.
- Strzelecki P., *Projekcja liczby pracujących w rolnictwie indywidualnym w Polsce w latach 2008– 2035*, „Zeszyty Naukowe, Instytut Statystyki i Demografii SGH” 2010, nr 6.
- Wąs A., *Modelowanie przemian strukturalnych w polskiego rolnictwa*, SGGW, Warszawa 2013.
- Woś A., *W poszukiwaniu modelu polskiego rolnictwa*, Instytut Rolnictwa i Gospodarki Żywnościowej, Warszawa 2004.

## **DEVELOPMENT OF SMALL FARMS IN PROCESS OF STRUCTURAL CHANGES OF POLISH AGRICULTURE**

**Summary:** This paper considers the role of small farms in conditions of structural changes taking place in Polish agriculture. Analysis of changes in the structure of the agricultural sector defined as the structure of farms, based on CSO data, shows a significant and almost constant share of the smallest units in the total number of farms. These farms have substantial unused or inefficiently used resources work. More detailed studies conducted on a representative population group of 600 farms FADN show negative correlation between size of farm and off-farm employment. This could be particularly relevant in case of smallest farms. In those farms a relatively little interest in their succession by potential successors is observed. This can lead to accelerated decay of agricultural production in the smallest farms in the medium term, and thus further decline in employment share in agriculture sector.

**Key words:** structural changes, small farms, farms structure.

*Dr hab. Adam Wąs  
Wydział Nauk Ekonomicznych SGGW  
Katedra Ekonomiki i Organizacji Przedsiębiorstw  
ul. Nowoursynowska 166  
02-787 Warszawa  
e-mail: adam\_was@sggw.pl*